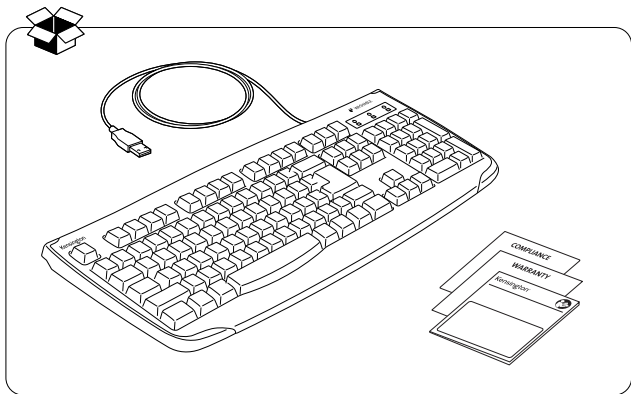


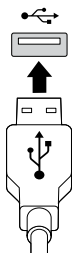
Kensington®



Pro Fit™ Wired Washable Keyboard Clavier filaire lavable Pro Fit™



kensington.com/register



Cleaning / Nettoyage / Limpieza / Limpeza

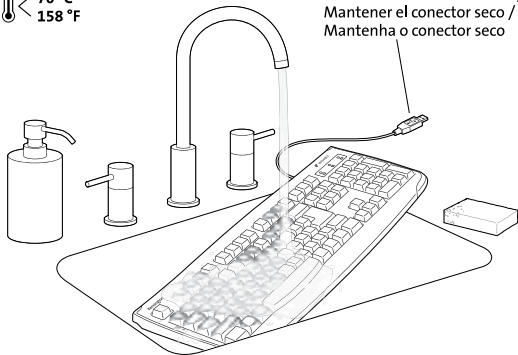
1

- Non-abrasive cleanser
- Soap
- General purpose cleaner
- Disinfectant
- Bleach
- Surgical spirit
- Alcohol: up to max 75%
- NaClO: up to max 0.06%
- PH range for cleaner: 6.0 - 8.5
- Limpiador no abrasivo
- Jabón
- Limpiador de uso general
- Desinfectante
- Lavandina
- Surgical Spirit
- Alcohol: hasta un máx. de 75 %
- NaClO: hasta un máx. de 0,06 %
- Rango de pH para limpiadores: 6 - 8,5
- Nettoyant non abrasif
- Savon
- Nettoyant ménager quotidien
- Désinfectant
- Eau de Javel
- Alcool ménager
- Alcool : jusqu'à 75 % max.
- NaClO : jusqu'à 0,06 % max.
- Niveau de pH pour le nettoyant : 6,0 - 8,5
- Produto de limpeza não abrasivo
- Sabão
- Produto de limpeza de finalidade geral
- Desinfetante
- Água sanitária
- Antisséptico cirúrgico
- Álcool: até 75%
- NaClO: até 0,06%
- Nível de pH do produto de limpeza: 6,0 - 8,5

Max / Max / Max / Max.

 < 70 °C
158 °F

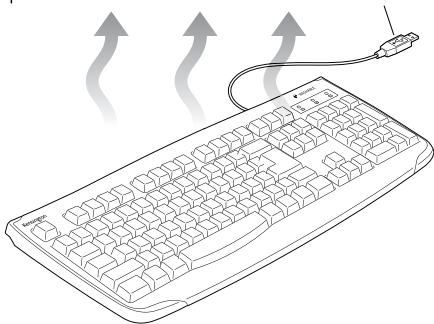
Keep connector dry /
Garder le connecteur sec
Garder le connecteur au sec /
Mantener el conector seco /
Mantenha o conector seco



2

Air dry / Secher  l'air /
Sechage  l'air /
Secar al aire /
Seque ao ar

Keep connector dry /
Garder le connecteur sec
Garder le connecteur au sec /
Mantener el conector seco /
Mantenha o conector seco



Compatibility

macOS 10.9, macOS 10.10 or above, macOS X 10.11, Vista, XP, Windows 7, Windows 8, Windows 10, Windows 11 or above

Common Troubleshooting Steps

1. Un-plug and re-plug the keyboard.
2. Plug the keyboard in to an alternate USB port or computer.

▲ HEALTH WARNING

Use of a keyboard, mouse, or trackball may be linked to serious injuries or discomfort. Recent medical research of occupational Injuries has linked normal, seemingly harmless activities as a potential cause of Repetitive Stress Injuries (“RSI”). Many factors may be linked to the occurrence of RSI, including a person’s own medical and physical condition, overall health, and how a person positions and uses his or her body during work and other activities (including use of a keyboard, mouse, or trackball). Some studies suggest that the amount of time a person uses a keyboard, mouse, or trackball may also be a factor. Consult a qualified health professional for any questions or concerns you may have about these risk factors. When using a keyboard, mouse, or trackball, you may experience occasional discomfort in your hands, arms, shoulders, neck, or other parts of your body. However, if you experience symptoms such as persistent or recurring discomfort, pain, throbbing, aching, tingling, numbness, burning sensation, or stiffness, even if such symptoms occur while you are not working at your computers. **DO NOT IGNORE THESE WARNING SIGNS. PROMPTLY SEE A QUALIFIED HEALTH PROFESSIONAL.** These symptoms can be signs of sometimes permanently disabling RSI disorders of the nerves, muscles, tendons, or other parts of the body.

Technical Support

Technical support is available to all registered users of Kensington products. Technical Support contact information can be found on the back page of this manual.

Web Support

You may find the answer to your problem in the Frequently Asked Questions (FAQ) section of the Support area on the Kensington Website: www.support.kensington.com.

Telephone Support

There is no charge for technical support except long-distance charges where applicable. Please visit www.kensington.com for telephone support hours.

Please note the following when calling support:

- Call from a phone where you have access to your device.
- Be prepared to provide the following information:
 - Name, address, and telephone number
 - Name of the Kensington product
 - Make and model of your computer
 - System software and version
 - Symptoms of the problem and what led to them

SAFETY AND USAGE GUIDELINES

1. In the absence of proper operation and if customer-initiated troubleshooting is unsuccessful, switch off device and contact Kensington technical support: www.kensington.com.
2. Do not disassemble product or expose it to liquid, humidity, moisture, or temperatures outside the specified operating ranges of 0° C (32° F) to 40° C (104° F).
3. If your product is exposed to out-of-range temperatures, switch it off and allow temperature to return to the normal operating range.

Compatibilité

macOS 10.9, macOS 10.10 ou version ultérieure, macOS X 10.11, Vista, XP, Windows 7, Windows 8, Windows 10, Windows 11 ou version ultérieure

Étapes de dépannage courantes

1. Débranchez et rebranchez le clavier.
2. Branchez le clavier sur un autre port USB ou sur un autre ordinateur.

▲ AVERTISSEMENT RELATIF À LA SANTÉ

L'utilisation d'un clavier, d'une souris ou d'une boule de commande peut entraîner des blessures graves ou des malaises. Des études médicales récentes sur les accidents du travail ont montré que des activités normales, apparemment inoffensives, peuvent être à l'origine de microtraumatismes répétés. De nombreux facteurs peuvent être liés à l'apparition de microtraumatismes répétés, notamment la condition médicale et physique d'une personne, son état de santé général et la manière dont elle positionne et utilise son corps au travail et dans d'autres activités (y compris lors de l'utilisation d'un clavier, d'une souris ou d'une boule de commande). Certaines études indiquent que la durée d'utilisation d'un clavier, d'une souris ou d'une boule de commande peut également être un facteur. Consultez un professionnel de la santé qualifié pour toute question ou préoccupation concernant ces facteurs de risque.

Lorsque vous utilisez un clavier, une souris ou une boule de commande, vous pouvez ressentir une gêne occasionnelle dans les mains, les bras, les épaules, le cou ou d'autres parties du corps. Toutefois, si vous ressentez des symptômes tels qu'une gêne persistante ou récurrente, une douleur, des élancements, des courbatures, des picotements, un engourdissement, une sensation de brûlure ou une raideur, y compris lorsque vous ne travaillez pas sur votre ordinateur. **N'IGNOREZ PAS CES SIGNES AVANT-COUREURS !** CONSULTEZ RAPIDEMENT UN PROFESSIONNEL DE LA SANTÉ QUALIFIÉ. Ces symptômes peuvent être le signe de microtraumatismes répétés parfois invalidants de façon permanente au niveau des nerfs, des muscles, des tendons ou d'autres parties du corps.

Assistance technique

L'assistance technique est disponible pour tous les utilisateurs enregistrés des produits Kensington. Les coordonnées de l'assistance technique se trouvent au dos de ce manuel.

Assistance en ligne

Vous trouverez peut-être la réponse à votre problème dans la section Foire aux questions (FAQ) de la zone d'assistance du site web de Kensington : www.kensington.com/support.

Assistance téléphonique

L'assistance technique est gratuite, à l'exception des frais d'appel longue distance, le cas échéant. Rendez-vous sur www.kensington.com/support pour connaître les horaires de l'assistance téléphonique.

Veillez noter les points suivants lorsque vous appelez le service d'assistance :

- Appelez depuis un poste où vous avez accès à votre appareil.
- Soyez prêt(e) à fournir les informations suivantes :
 - Nom, adresse et numéro de téléphone
 - Nom du produit Kensington
 - Marque et modèle de votre ordinateur
 - Logiciel et version du système
 - Symptômes du problème et leurs causes

Compatibilité

macOS 10.9, macOS 10.10 ou version ultérieure, macOS X 10.11, Vista, XP, Windows 7, Windows 8, Windows 10, Windows 11 ou version ultérieure

Conseils de dépannage

1. Débranchez et rebranchez le clavier.
2. Branchez le clavier dans un autre port USB ou sur un autre ordinateur.

⚠ AVERTISSEMENT CONCERNANT LA SANTÉ

L'utilisation de claviers, souris ou trackballs peut être liée à des blessures ou inconforts. Des études médicales récentes sur les blessures au travail ont lié des activités paraissant bénignes à des microtraumatismes répétés. Ces derniers peuvent découler de nombreux facteurs, dont l'état de santé de l'utilisateur, ainsi que la position adoptée et la manière dont le corps est sollicité durant son travail (usage de claviers, souris et trackballs inclus). Selon certaines recherches, le temps qu'une personne passe à utiliser de tels outils peut également avoir une incidence. Nous vous recommandons d'en parler à un professionnel de la santé si vous avez des questions à ce sujet. L'usage répété d'un clavier, d'une souris ou de trackballs est susceptible d'entraîner un inconfort au niveau des mains, des bras, des épaules, du cou, et d'autres parties du corps. Si vous ressentez des symptômes persistants et récurrents (inconfort, douleur, pulsations, courbatures, picotements, engourdissement, sensation de brûlure, raideur), même en dehors de vos heures de travail, **N'IGNOREZ PAS CES SYMPTÔMES. CONSULTEZ RAPIDEMENT UN PROFESSIONNEL DE LA SANTÉ.** Il est possible que cela mène à des microtraumatismes répétés au niveau des nerfs, muscles, tendons, etc.

Assistance technique

Une assistance technique est disponible pour tous les utilisateurs de produits Kensington enregistrés.

Assistance Web

Il se peut que vous trouviez une solution à votre problème dans la Foire aux questions (FAQ) de la zone Assistance du site Web de Kensington : www.support.kensington.com.

Support téléphonique

L'assistance technique est gratuite, à l'exception des coûts d'appel longue distance. Veuillez consulter le site www.kensington.com pour les heures d'ouverture de l'assistance téléphonique. En Europe, l'assistance technique est disponible par téléphone du lundi au vendredi, de 9h00 à 21h00.

Veuillez noter ce qui suit lors d'une demande d'assistance :

- Vous devez avoir accès à votre périphérique lorsque vous appelez l'assistance technique.
- Les informations suivantes vous seront demandées :
 - Nom, adresse et numéro de téléphone
 - Nom du produit Kensington
 - Fabricant et modèle de votre ordinateur
 - Logiciel et version de votre système
 - Symptômes du problème et faits qui en sont à l'origine

DIRECTIVES DE SÉCURITÉ ET D'UTILISATION

1. En cas de mauvais fonctionnement et si le dépannage entamé par le client s'avère infructueux, éteindre le dispositif et appeler l'assistance technique de Kensington. www.kensington.com.
2. Ne pas démonter le produit ou le faire entrer en contact avec des liquides, l'exposer à l'humidité ou à des températures sortant des plages opérationnelles spécifiées, qui vont de 0° C à 40° C.
3. Si votre produit est exposé à des températures extrêmes, l'éteindre et laisser la température revenir à la plage

Compatibilidad

macOS 10.9, macOS 10.10 o superior, macOS X 10.11, Vista, XP, Windows 7, Windows 8, Windows 10, Windows 11 o superior

Pasos comunes para la resolución de problemas

1. Desconecte el teclado y vuelva a conectarlo.
2. Conecte el teclado a otro puerto USB o a otra computadora.

▲ ADVERTENCIA PARA LA SALUD

El uso de teclados, ratones o trackballs puede generar graves lesiones o molestias. Recientes investigaciones médicas sobre lesiones ocupacionales han identificado las actividades normales, aparentemente inofensivas, como una causa potencial de lesiones por esfuerzos repetitivos (conocidas en inglés como Repetitive Stress Injuries, «RSI»). Pueden existir varios factores que estén relacionados con la aparición de las RSI, incluyendo la propia condición médica y física de una persona, su salud general y la posición y uso del cuerpo durante el trabajo y otras actividades (incluyendo el uso de un teclado, ratón o trackball). Algunos estudios sugieren que la cantidad de tiempo que una persona utiliza un ratón, teclado o trackball podría ser también un factor. Consulte con un profesional sanitario cualificado si tiene alguna pregunta o preocupación sobre estos factores de riesgo.

Al utilizar un ratón, teclado o trackball, puede que experimente ciertas molestias ocasionales en las manos, brazos, hombros, cuello u otras partes del cuerpo. Sin embargo, si sufre estos síntomas, como molestias persistentes o recurrentes, dolores, punzadas, hormigueos, entumecimientos, sensación de ardor o rigidez, incluso si dichos síntomas se producen mientras no está trabajando en su ordenador, **NO IGNORE ESTAS SEÑALES DE ADVERTENCIA. CONSULTE CUANTO ANTES A UN PROFESIONAL SANITARIO.** Estos síntomas pueden ser señales de desórdenes por RSI de los nervios, músculos, tendones u otras partes del cuerpo que, a veces, incapacitan permanentemente.

Asistencia técnica

Existe asistencia técnica para todos los usuarios registrados de los productos de Kensington. Puede encontrar la información de contacto para asistencia técnica en el reverso de este manual.

Asistencia en Internet

Es posible que encuentre la solución a su problema en la sección de preguntas más frecuentes del área de asistencia técnica del sitio web de Kensington:

www.support.kensington.com.

Asistencia telefónica

La asistencia técnica es gratuita, a menos que se realicen llamadas de larga distancia. Visite **www.kensington.com** para conocer las horas de atención.

Tenga esto siempre presente al llamar a asistencia técnica:

- Llame desde un teléfono que le permita acceder al dispositivo.
- Tenga a mano la siguiente información:
 - Nombre, dirección y número de teléfono
 - El nombre del producto de Kensington
 - Marca y modelo de su computadora
 - El software y la versión del sistema
 - Síntomas del problema y cómo se produjeron

DIRETRIZES DE SEGURIDAD Y USO

1. En caso de que el funcionamiento no sea el adecuado y si las soluciones empleadas no funcionasen, desconecte el dispositivo y póngase en contacto con el servicio de asistencia técnica de Kensington. www.kensington.com.
2. No desmonte el producto ni lo exponga a líquidos, humedad o temperaturas fuera del intervalo de 0 °C (32 °F) a 40 °C (104 °F).
3. Si el producto se expone a temperaturas fuera del intervalo indicado, desconéctelo y déjelo hasta que la temperatura alcance el intervalo normal.

Português Do Brasil

Compatibilidade

macOS 10.9, macOS 10.10 ou versão superior, macOS X 10.11, Vista, XP, Windows 7, Windows 8, Windows 10, Windows 11 ou versão superior

Passos Comuns para a Solução de Problemas

1. Desconecte e reconecte o teclado.
2. Conecte o teclado a uma porta USB ou computador alternativo.

▲ ALERTA DE SAÚDE

A utilização de um teclado, um rato ou um de uma trackball pode estar ligada a lesões graves ou desconforto. As investigações clínicas recentes sobre lesões ocupacionais ligaram algumas atividades normais, aparentemente inofensivas a uma causa potencial de Lesões por Esforço Repetitivo (RSI). Muitos fatores podem estar ligados à ocorrência de RSI, incluindo as condições clínicas e físicas específicas das pessoas, a sua saúde geral e a forma como as pessoas se posicionam e utilizam o seu corpo durante a realização do seu trabalho e de outras atividades (incluindo quando utilizam um teclado, rato ou trackball). Alguns estudos sugerem que a quantidade de tempo que uma pessoa utiliza um teclado, rato ou trackball pode, igualmente, ser um fator. Consulte um profissional de saúde qualificado se tiver alguma dúvida ou preocupação acerca destes fatores de risco. Quando utilizar um teclado, rato ou trackball pode sentir desconforto ocasional nas mãos, braços, ombros, pescoço ou outras partes do corpo. No entanto, consulte um profissional de saúde se sentir sintomas persistentes ou recorrentes de desconforto, dor, palpitações, formigamento, dormência, sensação de queimadura, rigidez ou se se sentir dorido mesmo que esses sintomas ocorram quando não está a trabalhar no computador. **NÃO IGNORE ESTES SINAIS DE AVISO. CONSULTE IMEDIATAMENTE UM PROFISSIONAL DE SAÚDE QUALIFICADO.** Estes sintomas podem ser sinais de perturbações de RSI incapacitantes, por vezes permanentes, dos nervos, músculos, tendões ou outras partes do corpo.

Suporte Técnico

Encontra-se disponível suporte técnico para todos os usuários registrados de produtos da Kensington. As informações de contato do Suporte Técnico podem ser encontradas na contracapa desse manual.

Suporte via Internet

Suporte via internet em www.kensington.com.br.

Suporte Telefônico

Ao ligar para o suporte observe o seguinte:

- Ligue de um telefone de onde você conte com acesso ao seu aparelho.
- Esteja pronto para fornecer as seguintes informações:
 - Nome, endereço e número telefônico
 - Nome do produto da Kensington

- Marca e modelo do seu computador
- Software do sistema e versão
- Sintomas do problema e o que levou à ocorrência desses

DIRETRIZES DE SEGURANÇA E UTILIZAÇÃO

1. Caso o equipamento não opere corretamente e se a solução de problemas iniciada pelo cliente não for bem-sucedida, desligue o dispositivo e entre em contato com o suporte técnico da Kensington: www.kensington.com.br.
2. Não desmonte o produto ou o exponha a líquidos, umidade, condensação ou temperaturas fora da faixa de operação especificada, de 0 °C (32 °F) a 40 °C (104 °F).
3. Caso seu produto seja exposto a temperaturas fora dessa faixa, desligue-o e deixe a temperatura retornar à faixa de operação normal.



www.kensington.com/support

Kensington® and Pro Fit™ is registered trademarks of ACCO Brands. Windows is a registered trademark of Microsoft Corporation in the U.S. and/or other countries. All other registered and unregistered trademarks are the property of their respective owners.

© 2025 Kensington Computer Products Group, a division of ACCO Brands.

Patents: <https://www.accobrand.com/patents/>

Kensington® et Pro Fit™ sont des marques déposées d'ACCO Brands. Windows est une marque déposée de Microsoft Corporation aux États-Unis et/ou dans d'autres pays. Toutes les autres marques déposées et non déposées sont la propriété de leurs propriétaires respectifs.

© 2025 Kensington Computer Products Group, une division d'ACCO Brands.

Brevets : <https://www.accobrand.com/patents/>



K64406 / K64407 / K75236 / K75237