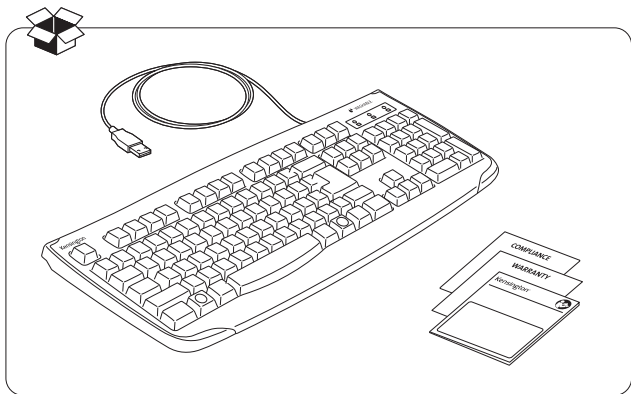


# Kensington®



## Pro Fit™ USB Washable Keyboard



[kensington.com/register](https://kensington.com/register)

## Getting Started / Démarrage / Introducción / Guia Rápido



## Cleaning / Nettoyage / Limpieza / Limpeza

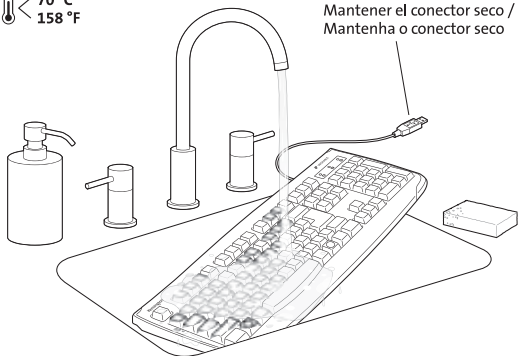
1

- Non-abrasive cleanser
- Soap
- General purpose cleaner
- Disinfectant
- Bleach
- Surgical spirit
- Alcohol: up to max 75%
- NaClO: up to max 0.06%
- PH range for cleaner: 6.0 - 8.5
- Limpiador no abrasivo
- Jabón
- Limpiador de uso general
- Desinfectante
- Lavandina
- Surgical Spirit
- Alcohol: hasta un máx. de 75 %
- NaClO: hasta un máx. de 0,06 %
- Rango de pH para limpiadores: 6 - 8,5
- Nettoyant non abrasif
- Savon
- Nettoyant ménager quotidien
- Désinfectant
- Eau de Javel
- Alcool ménager
- Alcool : jusqu'à 75 % max.
- NaClO : jusqu'à 0,06 % max.
- Niveau de pH pour le nettoyant : 6,0 - 8,5
- Produto de limpeza não abrasivo
- Sabão
- Produto de limpeza de finalidade geral
- Desinfetante
- Água sanitária
- Antisséptico cirúrgico
- Álcool: até 75%
- NaClO: até 0,06%
- Nível de pH do produto de limpeza: 6,0 - 8,5

Max / Max / Máx / Máx.

 < 70 °C  
158 °F

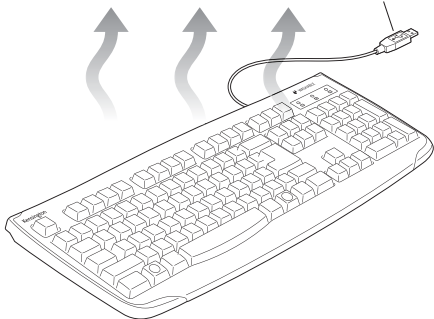
Keep connector dry /  
Garder le connecteur au sec /  
Mantener el conector seco /  
Mantenha o conector seco



2

Air dry /  
Séchage à l'air /  
Secar al aire /  
Seque ao ar

Keep connector dry /  
Garder le connecteur au sec /  
Mantener el conector seco /  
Mantenha o conector seco



## Compatibility

Windows 7, Windows 8, and Windows 10 operating systems.

## Common Troubleshooting Steps

1. Un-plug and re-plug the keyboard.
2. Plug the keyboard in to an alternate USB port or computer.

### ▲ HEALTH WARNING

Use of a keyboard, mouse, or trackball may be linked to serious injuries or disorders. Recent medical research of occupational Injuries has linked normal, seemingly harmless activities as a potential cause of Repetitive Stress Injuries (“RSI”). Many factors may be linked to the occurrence of RSI, including a person’s own medical and physical condition, overall health, and how a person positions and uses his or her body during work and other activities (including use of a keyboard or mouse). Some studies suggest that the amount of time a person uses a keyboard, mouse, or trackball may also be a factor. Consult a qualified health professional for any questions or concerns you may have about these risk factors.

When using a keyboard, mouse, or trackball, you may experience occasional discomfort in your hands, arms, shoulders, neck, or other parts of your body. However, if you experience symptoms such as persistent or recurring discomfort, pain, throbbing, aching, tingling, numbness, burning sensation, or stiffness, even if such symptoms occur while you are not working at your computer. **DO NOT IGNORE THESE WARNING SIGNS. PROMPTLY SEE A QUALIFIED HEALTH PROFESSIONAL.** These symptoms can be signs of sometimes permanently disabling RSI disorders of the nerves, muscles, tendons, or other parts of the body, such as carpal tunnel syndrome, tendonitis, tenosynovitis, and other conditions.

## Technical Support

Technical support is available to all registered users of Kensington products. Technical Support contact information can be found on the back page of this manual.

### Web Support

You may find the answer to your problem in the Frequently Asked Questions (FAQ) section of the Support area on the Kensington Website: [www.support.kensington.com](http://www.support.kensington.com).

### Telephone Support

There is no charge for technical support except long-distance charges where applicable. Please visit [www.kensington.com](http://www.kensington.com) for telephone support hours.

Please note the following when calling support:

- Call from a phone where you have access to your device.
- Be prepared to provide the following information:
  - Name, address, and telephone number
  - Name of the Kensington product
  - Make and model of your computer
  - System software and version
  - Symptoms of the problem and what led to them

## SAFETY AND USAGE GUIDELINES

1. In the absence of proper operation and if customer-initiated troubleshooting is unsuccessful, switch off device and contact Kensington technical support: [www.kensington.com](http://www.kensington.com).
2. Do not disassemble product or expose it to liquid, humidity, moisture, or temperatures outside the specified operating ranges of 0° C (32° F) to 40° C (104° F).
3. If your product is exposed to out-of-range temperatures, switch it off and allow temperature to return to the normal operating range.

Kensington and the ACCO name and design are registered trademarks of ACCO Brands. Pro Fit is a trademark of ACCO Brands. Windows is a registered trademark of Microsoft Corporation in the U.S. and/or other countries. All other registered and unregistered trademarks are the property of their respective owners.

© 2021 Kensington Computer Products Group, a division of ACCO Brands. Any unauthorized copying, duplicating, or other reproduction of the contents hereof is prohibited without written consent from Kensington Computer Products Group.

All rights reserved.

## Français

### Compatibilité

Systèmes d'exploitation Windows 7, Windows 8, et Windows 10.

### Conseils de dépannage

1. Débranchez et rebranchez le clavier.
2. Branchez le clavier dans un autre port USB ou sur un autre ordinateur.

### **⚠ AVERTISSEMENT CONCERNANT LA SANTÉ**

L'utilisation d'un clavier, d'une souris ou d'un trackball peut entraîner des blessures ou des troubles graves. Au cours de ces dernières années, les recherches médicales dans le domaine des maladies professionnelles ont porté sur des activités normales et apparemment inoffensives, susceptibles de provoquer toute une série de problèmes désignés sous le terme générique de Syndrome de Stress Répétitif (RSI en anglais). De nombreux facteurs peuvent entraîner l'apparition du Syndrome de Stress Répétitif, notamment la condition physique et médicale d'une personne, son état de santé général, et la position qu'elle adopte pour travailler ou exercer d'autres activités (dont l'utilisation d'un clavier ou d'une souris). Certaines études indiquent que la durée d'utilisation d'un clavier, d'une souris ou d'un trackball peut également représenter un facteur. Consultez un professionnel de la santé qualifié pour toute question concernant ces facteurs de risque.

Lorsque vous utilisez un clavier, une souris ou un trackball, il se peut que vous ressentiez des sensations pénibles au niveau des mains, des bras, des épaules, du cou ou d'autres parties de votre corps. Néanmoins, si vous êtes victime de symptômes tels qu'un malaise persistant ou récurrent, des douleurs, des pulsations rythmées, des endolorissements, des fourmillements, des engourdissements, des sensations de brûlure, ou des raideurs, même si ces symptômes apparaissent lorsque vous n'utilisez pas votre ordinateur. **N'IGNOREZ PAS CES SIGNES D'AVERTISSEMENT. FAITES APPEL AU PLUS VITE A UN PROFESSIONNEL DE LA SANTE.** Ces symptômes peuvent être les signes de troubles de Syndrome de Stress Répétitif invalidant parfois à vie les nerfs, les muscles, les tendons, ou d'autres parties du corps (syndrome du canal carpien, tendinite, paraténonite, et autres conditions, par exemple).

### Assistance technique

Une assistance technique est disponible pour tous les utilisateurs de produits Kensington enregistrés.

## Assistance Web

Il se peut que vous trouviez une solution à votre problème dans la Foire aux questions (FAQ) de la zone Assistance du site Web de Kensington : [www.support.kensington.com](http://www.support.kensington.com).

## Support téléphonique

L'assistance technique est gratuite, à l'exception des coûts d'appel longue distance.

Veuillez consulter le site [www.kensington.com](http://www.kensington.com) pour les heures d'ouverture de l'assistance téléphonique. En Europe, l'assistance technique est disponible par téléphone du lundi au vendredi, de 9h00 à 21h00.

Veuillez noter ce qui suit lors d'une demande d'assistance :

- Vous devez avoir accès à votre périphérique lorsque vous appelez l'assistance technique.
- Les informations suivantes vous seront demandées:
  - Nom, adresse et numéro de téléphone
  - Nom du produit Kensington
  - Fabricant et modèle de votre ordinateur
  - Logiciel et version de votre système
  - Symptômes du problème et faits qui en sont à l'origine

## DIRECTIVES DE SÉCURITÉ ET D'UTILISATION

1. En cas de mauvais fonctionnement et si le dépannage entamé par le client s'avère infructueux, éteindre le dispositif et appeler l'assistance technique de Kensington. [www.kensington.com](http://www.kensington.com).
2. Ne pas démonter le produit ou le faire entrer en contact avec des liquides, l'exposer à l'humidité ou à des températures sortant des plages opérationnelles spécifiées, qui vont de 0° C à 40° C.
3. Si votre produit est exposé à des températures extrêmes, l'éteindre et laisser la température revenir à la plage opérationnelle normale.

Kensington et le nom et le design ACCO sont des marques déposées d'ACCO Brands. Pro Fit est une marque commerciale d'ACCO Brands. Windows est une marque déposée de Microsoft Corporation aux États-Unis et/ou dans d'autres pays. Toutes les autres marques déposées ou non sont la propriété de leurs détenteurs respectifs.

© 2021 Kensington Computer Products Group, une division d'ACCO Brands. Toute copie, duplication ou autre reproduction non autorisée du contenu de ce manuel est interdite sans le consentement écrit de Kensington Computer Products Group. Tous droits réservés.

## Español Mexicano

## Compatibilidad

Sistemas operativos Windows 7, Windows 8 y Windows 10.

## Pasos comunes para la resolución de problemas

1. Desconecte el teclado y vuelva a conectarlo.
2. Conecte el teclado a otro puerto USB o a otra computadora.

## ⚠ ADVERTENCIA PARA LA SALUD

La utilización de un teclado, un ratón o una trackball puede estar ligada a lesiones o trastornos graves. Recientes investigaciones médicas en materia de lesiones profesionales han identificado actividades normales, en apariencia inofensivas, como una causa potencial de las lesiones por estrés repetitivo ("Repetitive Stress Injuries o RSI"). La aparición de RSI está relacionada con numerosos factores, como el estado físico o médico personal, la salud general y la postura de la persona, así como sus movimientos durante el trabajo y otras actividades (incluido el uso de un teclado o un ratón). Algunos estudios sugieren que otro factor importante lo constituye el tiempo que una persona utiliza el teclado, el ratón o la

trackball. Consulte a un profesional sanitario todas las dudas o preocupaciones que tenga en lo que concierne a estos factores de riesgo.

Mientras utiliza el teclado, el ratón o la trackball, es posible que sienta cierta incomodidad de forma ocasional en manos, brazos, hombros, cuello u otras partes del cuerpo. No obstante, si siente de forma frecuente en sus articulaciones incomodidad, dolor, pinchazos, molestias, hormigueo, entumecimiento, quemazón o agarrotamiento, aunque tales síntomas se produzcan cuando no esté trabajando al ordenador, **NO IGNORE ESTAS SEÑALES DE ADVERTENCIA. CONSULTE RÁPIDAMENTE A UN PROFESIONAL DE LA SALUD.**

Estos síntomas pueden revelar trastornos de tipo RSI de afectan a los nervios, los músculos, los tendones u otras partes del cuerpo, como el síndrome del túnel carpiano, la tendinitis, la tenosinovitis y otras enfermedades.

## Asistencia técnica

Existe asistencia técnica para todos los usuarios registrados de los productos de Kensington. Puede encontrar la información de contacto para asistencia técnica en el reverso de este manual.

### Asistencia en Internet

Es posible que encuentre la solución a su problema en la sección de preguntas más frecuentes del área de asistencia técnica del sitio web de Kensington:

**[www.support.kensington.com](http://www.support.kensington.com)**.

### Asistencia telefónica

La asistencia técnica es gratuita, a menos que se realicen llamadas de larga distancia. Visite **[www.kensington.com](http://www.kensington.com)** para conocer las horas de atención.

Tenga esto siempre presente al llamar a asistencia técnica:

- Llame desde un teléfono que le permita acceder al dispositivo.
- Tenga a mano la siguiente información:
  - Nombre, dirección y número de teléfono
  - El nombre del producto de Kensington
  - Marca y modelo de su computadora
  - El software y la versión del sistema
  - Síntomas del problema y cómo se produjeron

### DIRETRICES DE SEGURIDAD Y USO

1. En caso de que el funcionamiento no sea el adecuado y si las soluciones empleadas no funcionasen, desconecte el dispositivo y póngase en contacto con el servicio de asistencia técnica de Kensington. **[www.kensington.com](http://www.kensington.com)**.
2. No desmonte el producto ni lo exponga a líquidos, humedad o temperaturas fuera del intervalo de 0 °C (32 °F) a 40 °C (104 °F).
3. Si el producto se expone a temperaturas fuera del intervalo indicado, desconéctelo y déjelo hasta que la temperatura alcance el intervalo normal.

Kensington y el nombre y el diseño ACCO son marcas comerciales registradas de ACCO Brands. Pro Fit es una marca registrada de ACCO Brands. Windows es marca comercial de Microsoft Corporation registrada en EE.UU. y otros países. El resto de marcas comerciales, registradas y sin registrar, son propiedad de sus respectivos propietarios.

© 2021 Kensington Computer Products Group, división de ACCO Brands. Queda prohibida la copia, duplicación u otro tipo de reproducción no autorizado del contenido a que se refiere el presente documento sin la previa autorización escrita de Kensington Computer Products Group. Reservados todos los derechos.

## Compatibilidade

Compatibilidade Sistemas operacionais Windows 7, Windows 8, e Windows 10.

## Passos Comuns para a Solução de Problemas

1. Desconecte e reconecte o teclado.
2. Conecte o teclado a uma porta USB ou computador alternativo.

### **▲ ALERTA DE SAÚDE**

O uso de um teclado, mouse ou trackball pode estar relacionado a sérias lesões ou enfermidades. Pesquisas médicas recentes sobre lesões ocupacionais relacionaram atividades normais, aparentemente inofensivas, como um possível motivo de Lesões por Esforço Repetitivo (LER). Muitos fatores podem estar relacionados à ocorrência de LER, inclusive a própria condição clínica e física da pessoa, a saúde geral e como a pessoa posiciona e usa seu corpo durante o trabalho e outras atividades (inclusive o uso de um teclado ou mouse). Alguns estudos sugerem que a quantidade de tempo que uma pessoa usa um teclado, mouse ou trackball também pode ser um fator. Consulte um profissional de saúde qualificado para esclarecer quaisquer dúvidas ou preocupações que possa ter sobre esses fatores de risco.

Ao se usar um teclado, mouse ou trackball, é possível que se experimente um desconforto ocasional nas mãos, braços, ombros, pescoço ou outras partes do corpo. Porém, caso se experimente sintomas persistentes ou recorrentes de desconforto, dor, palpitação, dor constante, formigamento, amortecimento, sensação de queimação ou rigidez, mesmo que tais sintomas ocorram quando não se está trabalhando no computador. **NÃO IGNORE ESSES SINAIS DE ALERTA. CONSULTE IMEDIATAMENTE UM PROFISSIONAL DE SAÚDE QUALIFICADO.** Esses sintomas podem por vezes ser sinais de desordens provocadas por LER que provocam incapacitação permanente dos nervos, músculos, tendões ou outras partes do corpo, como Síndrome do Túnel do Carpo, tendinite, tenossinovite e outras patologias.

## Suporte Técnico

Encontra-se disponível suporte técnico para todos os usuários registrados de produtos da Kensington. As informações de contato do Suporte Técnico podem ser encontradas na contracapa desse manual.

### **Suporte via Internet**

Suporte via internet em [www.kensington.com.br](http://www.kensington.com.br).

### **Suporte Telefônico**

Ao ligar para o suporte observe o seguinte:

- Ligue de um telefone de onde você conte com acesso ao seu aparelho.
- Esteja pronto para fornecer as seguintes informações:
  - Nome, endereço e número telefônico
  - Nome do produto da Kensington
  - Marca e modelo do seu computador
  - Software do sistema e versão
  - Sintomas do problema e o que levou à ocorrência desses



## DIRETRIZES DE SEGURANÇA E UTILIZAÇÃO

1. Caso o equipamento não opere corretamente e se a solução de problemas iniciada pelo cliente não for bem-sucedida, desligue o dispositivo e entre em contato com o suporte técnico da Kensington: [www.kensington.com.br](http://www.kensington.com.br).
2. Não desmonte o produto ou o exponha a líquidos, umidade, condensação ou temperaturas fora da faixa de operação especificada, de 0 °C (32 °F) a 40 °C (104 °F).
3. Caso seu produto seja exposto a temperaturas fora dessa faixa, desligue-o e deixe a temperatura retornar à faixa de operação normal.

O nome e o design da Kensington e da ACCO são marcas comerciais registradas da ACCO Brands. Pro Fit é uma marca comercial registrada da ACCO Brands. Windows é uma marca registrada da Microsoft Corporation nos EUA e / ou outros países. Todas as demais marcas comerciais registradas e não registradas pertencem a seus respectivos proprietários.

© 2021 Kensington Computer Products Group, uma divisão da ACCO Brands. É vedada qualquer cópia, duplicação ou outra reprodução dos conteúdos deste documento sem o consentimento por escrito do Kensington Computer Products Group. Todos os direitos reservados.



IS 13252(PART 1) /  
IEC 60950-1



R-41189235  
[www.bis.gov.in](http://www.bis.gov.in)