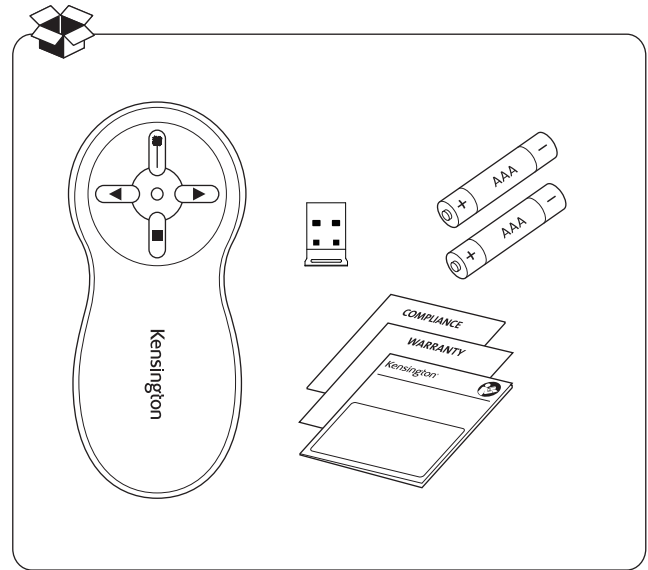


Kensington® is the registered trademarks of ACCO Brands. All other trademarks are the property of their respective owners. Covered by one or more of US Pat. No's 6,081,974; 6,317,936; 6,360,405. © 2023 Kensington Computer Products Group, a division of ACCO Brands.
Patents: <https://www.accobrand.com/patents/>

Kensington®



Wireless Presenter with Red Laser - Nano Receiver Transmissor Sem Fios com Laser Vermelho - Nano Recetor

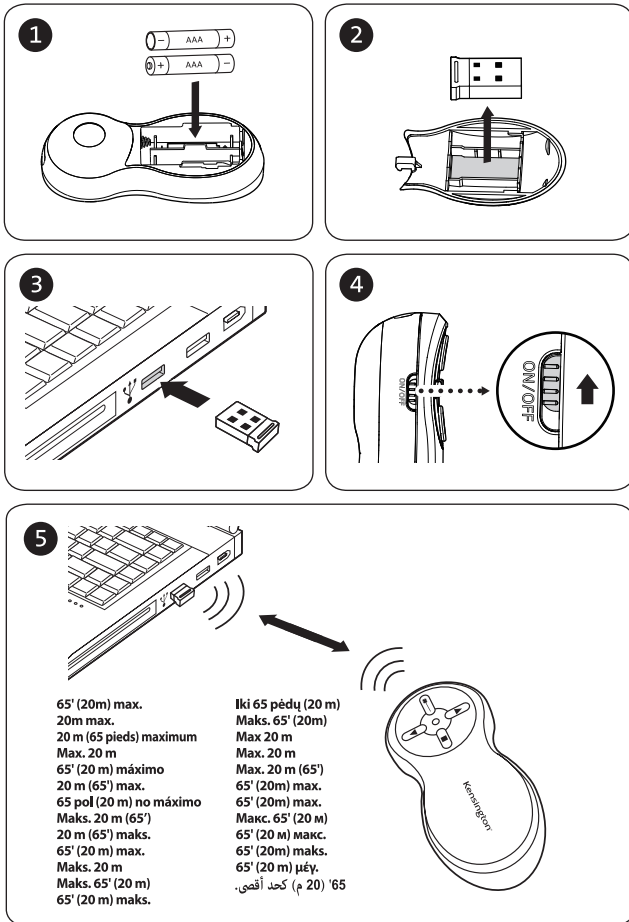


K33272/K33374

901-0034-09



kensington.com/register

**CAUTION! IMPORTANT SAFETY INSTRUCTIONS**

The Wireless Presenter with Laser Pointer includes a built-in laser pointer. Therefore, as with any laser pointer, it is important to adhere to the following warnings and safety instructions to prevent injury:

- Never shine a laser pointer into a person's eyes, or stare into the laser beam. Pointing a laser pointer into a person's eyes, or staring directly at the laser beam, can cause instant temporary vision dysfunction such as flash blindness, disorientation or glare. This can be particularly dangerous if the exposed person is engaged in a vision-critical activity such as driving. In addition, prolonged and/or repeated exposure to the laser beam can be hazardous and damaging to eyes.
- Never aim a laser pointer anywhere on any person or animal. Laser pointers are designed to illustrate inanimate objects only. In some states and provinces, it is illegal to aim a laser pointer on a law enforcement officer or on any other person. The purchaser/user is responsible for insuring that his or her use of the laser pointer conforms to any local laws.
- Do not point a laser pointer at mirror-like surfaces. A reflected beam can act like a direct beam on the eyes.
- Laser pointers are not toys. Do not allow a minor to use a pointer unsupervised. In some states and provinces, it is illegal for a minor to purchase and/or use a pointer. The purchase/user is responsible for insuring that his or her purchase or use of the laser pointer conforms to any local laws.

CLASS 2 LASER SAFETY STATEMENT

This device is classified as Class 2 Laser products per IEC 60825-1:2014 / EN 60825-1:2014. This device complies with 21 CFR 1040.10 and 1040.11 except for conformance with IEC 60825-1 Ed. 3., as described in Laser Notice No. 56, dated May 8, 2019.:

1. Emission of a parallel beam of visible light;
2. Maximum Power of 1 mW (1 milliwatt) CW, wavelength range 650+/-10 nanometers;
3. Operating temp between 0° C (32° F) to 40° C (104° F).

- Do not disassemble the device.
- Do not use the device outside of its specified operating temperature range. If the device is exposed to an environment outside of its prescribed operation, turn off the device and allow the temperature to stabilize within the specified operating range before using the device.

Please select your country specific safety warning sticker and adhere to the Laser pointer

CAUTION!

A set of warning labels in different languages is provided with this product. It is essential that the correct country-specific warning label is applied to the laser pointer for the safety of the user and of the people nearby.

CAUTION!

This device has no serviceable parts. Use of controls or adjustments or performance of procedures other than those specified herein may result in hazardous radiation exposure.

DEUTSCH**VORSICHT! WICHTIGE SICHERHEITSHINWEISE**

Der kabellose Presenter verfügt über einen integrierten Laserpointer. Wie bei jedem Laserpointer sind die folgenden Warn- und Sicherheitshinweise zu beachten, um Verletzungen zu vermeiden:

- Leuchten Sie anderen Personen niemals mit einem Laserpointer in die Augen und blicken Sie auch selbst nicht in den Laserstrahl. Wenn Sie den Laserstrahl in die Augen einer Person richten oder direkt in den Laserstrahl blicken, kann dies zu vorübergehenden Sehstörungen wie Blendeffekten, Nachblikern oder Orientierungslosigkeit führen. Dies kann besonders gefährlich sein, wenn die angestrahlte Person gerade einer Beschäftigung nachgeht, bei der uneingeschränktes Sehvermögen notwendig ist, wie etwa Autofahren. Darüber hinaus kann es gefährlich und schädlich für die Augen sein, über längere Zeit oder wiederholt Laserstrahlung ausgesetzt zu werden.
- Richten Sie einen Laserpointer auf keinen Fall auf Personen oder Tiere. Laserpointer dürfen nur auf Gegenstände gerichtet werden. In einigen Ländern ist es verboten, einen Laserpointer auf Strafverfolgungsbeamte oder andere Personen zu richten. Der Käufer/Benutzer trägt die Verantwortung dafür, dass er den Laserpointer in Übereinstimmung mit den örtlichen Gesetzen benutzt.
- Richten Sie den Laserpointer nicht auf spiegelnde Oberflächen. Ein reflektierter Laserstrahl kann dieselbe Wirkung auf die Augen haben wie ein direkter Laserstrahl.
- Laserpointer sind kein Spielzeug. Lassen Sie Kinder bei der Verwendung von Laserpointern nicht unbeaufsichtigt. In einigen Ländern sind Kauf bzw. Gebrauch von Laserpointern durch Minderjährige verboten. Der Käufer/Benutzer trägt die Verantwortung dafür, dass er den Laserpointer in Übereinstimmung mit den örtlichen Gesetzen kauft bzw. benutzt.

- Laserpointer sind kein Spielzeug. Sorgen Sie dafür, dass Minderjährige den Laserpointer nicht unbeaufsichtigt verwenden können. In manchen Bundesstaaten und Provinzen ist es gesetzlich verboten, dass Minderjährige Laserpointer erwerben und/oder verwenden. Der Käufer/Benutzer ist dafür verantwortlich, dass der Erwerb bzw. die Verwendung des Laserpointers den gesetzlichen Bestimmungen vor Ort entspricht.

SICHERHEITSHINWEIS FÜR LASER DER KLASSE 2



Dieses Gerät ist als Laserprodukt der Klasse 2 gemäß IEC 60825-1:2014 / EN 60825-1:2014 eingestuft. Dieses Gerät entspricht 21 CFR 1040.10 und 1040.11 mit Ausnahme der Konformität mit IEC 60825-1 Ed. 3, wie in der Laser-Bekanntgabe Nr. 56, vom 8. Mai 2019, beschrieben.:

1. Abgabe eines parallelen Strahls aus sichtbarem Licht
 2. Max. Ausgangsleistung 1 Milliwatt CW, Wellenlänge 650+/-10 Nanometer
 3. Betriebstemperatur zwischen 0° C und 40° C
- Bauen Sie das Gerät nicht auseinander.
 - Verwenden Sie das Gerät nicht außerhalb des angegebenen Betriebstemperaturbereichs. Wenn das Gerät Umgebungsbedingungen außerhalb der vorgeschriebenen Werte ausgesetzt ist, schalten Sie das Gerät aus und bevor, bis sich die Temperatur innerhalb des angegebenen Betriebsbereichs stabilisiert hat, warten Sie das Gerät in Betrieb nehmen.

Bitte wählen Sie Ihren länderspezifischen Sicherheitsaufkleber und halten Sie sich an die Vorschriften für Laserpointer

⚠️ WARNUNG!

Im Lieferumfang befinden sich auch Laser-Hinweisaufkleber in anderen Sprachen. Für die Sicherheit des Benutzers und anderer Personen in der Umgebung ist es wichtig, dass das richtige länderspezifische Warnschild auf dem Laserpointer angebracht ist.

⚠️ WARNUNG!

Dieses Gerät hat keine durch den Benutzer zu wartenden Teile. Die Verwendung von Bedienelementen oder Anpassungen bzw. die Durchführung von Verfahren, die von den hier beschriebenen Gebrauchsanweisungen abweichen, kann zu gefährlicher Strahlenbelastung führen.

FRANÇAIS

⚠️ ATTENTION ! CONSIGNES DE SÉCURITÉ IMPORTANTES

Le pointeur laser de la télécommande de présentation sans fil est intégré. Il est par conséquent important, comme avec tout pointeur laser, de respecter les avertissements et consignes de sécurité suivants afin d'éviter les blessures.

- N'orientez jamais le faisceau laser dans les yeux d'autrui et ne regardez jamais directement le faisceau laser. Pointer le laser dans les yeux d'autrui ou regarder directement le faisceau laser peut entraîner un dysfonctionnement temporaire instantané de la vision, tel qu'un aveuglement partiel, une désorientation ou un étourdissement. Cela peut s'avérer particulièrement dangereux si la personne visée par le laser pratique une activité pour laquelle la vue est vitale, comme la conduite. De plus, une exposition prolongée et/ou répétée au faisceau laser peut être dangereuse et endommager le yeux.
- N'orientez jamais votre pointeur laser sur une personne ou un animal. Les pointeurs laser sont uniquement conçus pour illustrer des objets inanimés. Dans certains États et régions, viser un agent de la force publique ou toute autre personne avec un pointeur laser est illégal. L'acheteur/utilisateur doit s'assurer que l'utilisation qu'il/elle fait de son pointeur laser est conforme à la législation locale.
- Ne pointez pas votre pointeur laser sur des surfaces réfléchissantes. Un faisceau laser réfléchi peut avoir le même impact sur les yeux qu'un faisceau direct.
- Les pointeurs laser ne sont pas des jouets. Ne laissez pas un mineur utiliser un pointeur laser sans surveillance. Dans certains États et provinces, les mineurs n'ont pas le droit d'acheter et/ou utiliser un pointeur laser. L'acheteur/utilisateur doit s'assurer que l'utilisation qu'il/elle fait de son pointeur laser est conforme à la législation locale.

DÉCLARATION CONCERNANT LA SÉCURITÉ DES LASERS DE CLASSE 2

Cet appareil est classé comme un produit laser de Classe 2 selon la norme IEC 60825-1:2014 / EN 60825-1:2014. Cet appareil est conforme aux parties 1040.10 et 1040.11 du Titre 21 des CFR (Code des règlements fédéraux des États-Unis), à l'exception de la conformité à la norme IEC 60825-1, Ed. 3, tel que décrit dans la « Laser Notice No. 56 » (Notice sur les dispositifs Laser), en date du 8 mai 2019.:

1. Émission d'un faisceau par une source de lumière visible ;
 2. Puissance continue maximale de 1 milliwatt, gamme d'ondes de 650+/-10 nanomètres ;
 3. Température de fonctionnement entre 0° (32° F) to 40° C(104° F).
- Ne désassemblez pas l'appareil.
 - N'utilisez pas l'appareil en dehors de la plage de température de fonctionnement indiquée.

Si l'appareil est exposé à un environnement différent de celui pour lequel il a été conçu, désactivez-le et attendez que la température se situe dans la plage de fonctionnement indiquée avant de l'utiliser.



Sélectionnez l'étiquette d'avertissement de sécurité spécifique à votre pays et collez-la sur le pointeur laser.

⚠️ ATTENTION !

Un ensemble d'étiquettes d'avertissement rédigées dans plusieurs langues est fourni avec ce produit. L'étiquette d'avertissement présente sur le pointeur laser doit correspondre au pays dans lequel il est distribué afin de garantir la sécurité de l'utilisateur et des personnes qui l'entourent.

⚠️ ATTENTION !

Cet appareil ne comporte aucune pièce réparable. L'utilisation de commandes, réglages ou procédures autres que ceux spécifiés dans le présent document présente un risque d'exposition dangereuse aux radiations.

NEDERLANDS

⚠️ WAARSCHUWING! BELANGRIJKE VEILIGHEIDSIJNSTRUCTIES

De Draadloze Presenter met Lazeraanwijzer is voorzien van een ingebouwde laseraanwijzer. Om letsel te voorkomen is het belangrijk dat u zich aan de volgende waarschuwingen en veiligheidsinstructies houdt, net zoals die ook voor andere laseraanwijzers gelden:

- Schijn nooit met de laseraanwijzer in iemands ogen en kijk niet direct in de laserstraal. Als u een laseraanwijzer in iemands oog schijnt of direct in de laserstraal kijkt, kan dit met een tijdelijke zichtstoornissen zoals flitsblindheid, desorientatie of schittering veroorzaken. Dit kan vooral gevaarlijk zijn als de persoon die wordt geraakt bezig is met een activiteit waar zicht bij nodig is, zoals auto rijden. Bovendien kan langdurige en/of herhaaldelijke blootstelling aan de laserstraal gevaarlijk en schadelijk zijn voor de ogen.
- Richt een laseraanwijzer nooit op mens of dier. Laseraanwijzers zijn alleen ontworpen om niet-geanimeerde objecten te illustreren. In sommige staten en provincies is het verboden om een laseraanwijzer op een wetshandhavingfunctionaris of andere persoon te richten. De koper/gebruiker heeft de verantwoordelijkheid ervoor te zorgen dat zijn of haar gebruik van de laseraanwijzer voldoet aan lokale wetten.
- Richt een laseraanwijzer niet op spiegelende oppervlakken. Een gereflecteerde straal werkt op het oog net als een directe laserstraal.
- Laseraanwijzers zijn geen speelgoed. Laat een minderjarige nooit zonder toezicht een laseraanwijzer gebruiken. In sommige staten en provincies mag een minderjarige geen laseraanwijzer kopen en/of gebruiken. De koper/gebruiker heeft de verantwoordelijkheid ervoor te zorgen dat zijn of haar aankoop of gebruik van de laseraanwijzer voldoet aan lokale wetten.

VEILIGHEIDSVERKLARING LASERKLASSE 2

Dit apparaat is geclassificeerd als een Klasse 2 Laserproduct volgens IEC 60825-1:2014 / EN 60825-1:2014. Dit apparaat is in overeenstemming met 21 CFR 1040.10 en 1040.11, met uitzondering van conformiteit met IEC 60825-1 Ed. 3, zoals beschreven in Laserverklaring nr. 56 van 8 mei, 2019.:

1. Uitstraling van een evenwijdige bundel van zichtbaar licht;
2. Maximale vermogen van 1 milliwatt CW, golflengtebereik 650+/-10 nanometer;
3. Bedrijfstemperatuur tussen 0° C en 40° C.

- Haal het apparaat niet uit elkaar
- Gebruik het apparaat niet buiten het gespecificeerde bedrijfstemperatuurbereik. Als het apparaat wordt blootgesteld aan een omgeving buiten dit bereik, schakel het apparaat dan uit en wacht tot de temperatuur is gestabiliseerd binnen het gespecificeerde bereik voordat u het apparaat gebruikt.



Selecteer de specifieke sticker met veiligheidsaandwijzing voor uw land en plak deze op de laseraanwijzer.

⚠️ LET OP!

Een set waarschuwingsetiketten in verschillende talen wordt bijgeleverd bij dit product. Het is van essentieel belang dat het juiste landspecifieke waarschuwingsetiket op de laseraanwijzer wordt geplakt voor de veiligheid van de gebruiker en mensen in de buurt.

⚠️ LET OP!

Dit apparaat bevat geen te repareren onderdelen. Het gebruik van andere instellingen of aanpassingen of de uitvoering van andere procedures dan hierin vermeld, kan leiden tot gevaarlijke blootstelling aan straling.

⚠ PRECAUCIÓN. INSTRUCCIONES DE SEGURIDAD IMPORTANTES.

El presentador inalámbrico con puntero láser incluye un puntero láser integrado. Por tanto, como con cualquier puntero láser, es importante cumplir las siguientes advertencias de instrucciones de seguridad para evitar lesiones:

- No dirija nunca un puntero láser a los ojos de nadie, ni mire directamente al rayo láser. Apuntar con un puntero láser a los ojos de alguien o mirar directamente al rayo láser puede provocar una disfunción visual temporal como ceguera por destello o por resplandor, o desorientación. Esto puede resultar especialmente peligroso si la persona expuesta está realizando una actividad en la que la visión es fundamental, como conducir. Además, una exposición prolongada o repetida al rayo láser puede ser peligroso y dañar los ojos.
- No apunte nunca un rayo láser a ninguna parte de una persona o un animal. Los punteros láser están diseñados para ilustrar únicamente objetos inanimados. En algunos estados o provincias, es ilegal apuntar con un puntero láser a un policía o a cualquier otra persona. El comprador o usuario es responsable de garantizar que su uso del puntero láser respete las leyes locales.
- No apunte con el puntero láser sobre espejos o superficies reflectantes. Un rayo reflejado puede actuar en los ojos como un rayo directo.
- Los punteros láser no son juguetes. No permite a menores utilizar un puntero sin supervisión. En algunos estados y provincias, es ilegal para un menor comprar o utilizar un puntero. El comprador o usuario es responsable de garantizar que su compra o uso del puntero láser respeten las leyes locales.

DECLARACION DE SEGURIDAD SOBRE PRODUCTOS LÁSER DE CLASE 2



Este dispositivo está clasificado como producto láser de clase 2 según IEC 60825-1:2014/EN 60825-1:2014. Este dispositivo cumple con las normas 21 CFR 1040.10 y 1040.11, excepto en lo que respecta a la conformidad con IEC 60825-1 Ed. 3, tal y como se describe en el Aviso sobre dispositivos Láser nº 56, con fecha de 8 de mayo de 2019.

1. Emisión de un rayo paralelo de luz visible.
 2. Potencia máxima de un miliwatt CW, rango de longitud de onda de 650+/-10 nanómetros.
 3. Temperatura operativa de 0 a 40 °C (de 32 a 104 °F).
- No desmonte el dispositivo.
 - No utilice el dispositivo fuera del rango de temperatura operativa especificado. Si se expone el dispositivo a un entorno fuera del entorno operativo prescrito, apague y espere a que se establezca la temperatura hasta el rango operativo especificado antes de volver a utilizarlo.

⚠ PRECAUCIÓN:

Con este producto se incluye un juego de etiquetas de advertencia en diferentes idiomas. Para garantizar la seguridad del usuario y de las personas cercanas, es esencial colocar en el puntero láser la etiqueta de advertencia para el país adecuado.

⚠ PRECAUCIÓN:

Este dispositivo no contiene piezas que puedan repararse. El uso de controles o ajustes, o la realización de procedimientos distintos a los especificados en este documento pueden provocar una exposición peligrosa a radiación.

⚠ ATTENZIONE: ISTRUZIONI IMPORTANTI PER LA SICUREZZA

Il telecomando wireless per presentazioni con puntatore laser include un puntatore laser incorporato. Come per qualsiasi puntatore laser, è importante attenersi alle avvertenze alle istruzioni per la sicurezza di seguito per prevenire lesioni:

- Non puntare mai un puntatore laser negli occhi di una persona, né fissare il raggio laser. Puntando il puntatore laser negli occhi di una persona o fissando il raggio laser si possono causare disfunzioni istantanee temporanee della vista quali acciambamento da flash, disorientamento o abbagliamento. Ciò può essere particolarmente pericoloso se la persona esposta è impegnata in un'attività in cui la vista è critica, quale la guida. Inoltre, esposizione prolungata e/o ripetuta al raggio laser può essere pericolosa per gli occhi.
- Non puntare mai un puntatore laser su persone o animali. I puntatori laser sono progettati solo per indicare oggetti inanimati. In alcuni stati e province è illegale puntare un puntatore laser su un ufficiale pubblico o su altre persone. L'acquirente/utente è responsabile della garanzia dell'utilizzo del puntatore laser secondo le leggi locali.
- Non puntare un puntatore laser su superfici riflettenti. Un raggio riflesso può agire come un raggio diretto negli occhi.
- I puntatori laser non sono giocattoli. Non consentire l'uso di un puntatore a un minore senza supervisione. In alcuni stati e province è illegale l'acquisto e/o l'utilizzo di puntatori da parte di minori. L'acquirente/utente è responsabile della garanzia dell'acquisto o dell'utilizzo del puntatore laser secondo le leggi locali.

DICHIARAZIONE DI SICUREZZA LASER CLASSE 2



Individuare l'etichetta di avvertenza specifica per il proprio paese e applicarla al puntatore laser

Questo dispositivo è classificato come prodotto Laser di Classe 2 secondo la norma IEC 60825-1:2014 / EN 60825-1:2014. Il dispositivo è conforme a 21 CFR 1040.10 e 1040.11, eccetto per costamenti conformi a IEC 60825-1 Ed. 3, come descritto nell'Avviso sui Laser N° 56, datato 8 maggio 2019.

1. Emissione di un raggio parallelo di luce visibile;
 2. Potenza massima di 1 mW di watt CW, intervallo di lunghezza d'onda 650+/-10 nanometri;
 3. Temperatura di esercizio da 0 °C (32° F) a 40 °C (104° F).
- Non smontare il dispositivo
 - Non utilizzare il dispositivo fuori dall'intervallo di temperatura di esercizio specificato. Se il dispositivo è esposto a un ambiente fuori dai limiti di utilizzo prescritti, spegnerlo e lasciare che la temperatura si stabilizzi entro l'intervallo specificato prima di utilizzarlo.

⚠ ATTENZIONE:

Insieme al prodotto viene fornita una serie di etichette di avvertenza in diverse lingue. È fondamentale che al puntatore venga applicata l'etichetta di avvertenza specifica per il paese, per la sicurezza degli utenti e delle persone nelle vicinanze.

⚠ ATTENZIONE

Questo dispositivo non contiene parti soggette a manutenzione. L'utilizzo di controlli o regolazioni, o l'effettuazione di procedure diverse da quelle specificate nel presente manuale possono causare esposizione pericolosa alle radiazioni.

⚠ CUIDADO! INFORMAÇÕES DE SEGURANÇA IMPORTANTES

O apresentador sem fios com ponteiro laser inclui um ponteiro laser incorporado. Por essa razão, tal como acontece com qualquer ponteiro laser, é importante ter em conta os seguintes avisos e instruções de segurança para evitar ferimentos:

- Nunca aponte um ponteiro laser para os olhos de outra pessoa nem diretamente para o feixe do laser. Apontar um ponteiro de laser para os olhos de outra pessoa ou olhar diretamente para o feixe de laser pode provocar disfunção instantânea temporária da visão, como a cegueira provocada pelos flashes, desorientação ou ofuscamento. Isto pode ser especialmente perigoso se a pessoa exposta estiver envolvida numa atividade onde a visão é essencial, como conduzir. Além disso, a exposição prolongada e/ou repetida ao feixe laser pode ser perigosa e danificar os olhos.
- Nunca aponte um ponteiro laser para nada nem para nenhuma pessoa ou animal. Os ponteiros laser foram concebidos apenas para ilustrar objetos inanimados. Em alguns estados e províncias é ilegal apontar um ponteiro laser para um agente responsável pela aplicação da lei ou qualquer outra pessoa. O comprador/utilizador é responsável por assegurar que a sua utilização do ponteiro laser está em conformidade com todas as leis locais.
- Não aponte um ponteiro laser para superfícies espelhadas. Um feixe refletido pode funcionar exatamente como um feixe direto nos olhos.
- Os ponteiros laser não são brinquedos. Não permita que um menor utilize um ponteiro sem supervisão. Em alguns estados e províncias, é ilegal um menor adquirir e/ou utilizar um ponteiro. O comprador/utilizador é responsável por assegurar que a sua compra ou utilização do ponteiro laser está em conformidade com todas as leis locais.

DECLARAÇÃO DE SEGURANÇA LASER DE CLASSE 2



Selecionar o autocolante de aviso de segurança específico do seu país e colá-lo no ponteiro laser

Este dispositivo está classificado como produtos laser de classe 2 em conformidade com a IEC 60825-1:2014 / EN 60825-1:2014. Este dispositivo cumpre as normas 21 CFR 1040.10 e 1040.11, exceto a conformidade com a IEC 60825-1 Ed. 3, conforme descrito no Aviso de Laser nº 56, datado de 8 de maio de 2019.:

1. Emissão de um feixe paralelo de luz visível;
 2. Potência máxima de 1 mW de watt CW, intervalo de comprimento de onda 650+/-10 nanómetros;
 3. Temperatura de funcionamento entre 0 °C (32° F) e 40 °C (104° F).
- Não desmonte o dispositivo
 - Não utilize o dispositivo fora do intervalo de temperatura de funcionamento especificado. Se o dispositivo estiver exposto a um ambiente fora do ambiente de funcionamento indicado, desligue o dispositivo e espere a temperatura estabilizar e atingir o intervalo de funcionamento especificado antes de o utilizar.

⚠️ ATENÇÃO!

Este produto é fornecido com um conjunto de etiquetas de aviso em idiomas diferentes. É essencial que seja aplicada no ponto laser a etiqueta de aviso correta específica para o país, para segurança do utilizador e das pessoas junto do mesmo.

⚠️ ATENÇÃO!

Este dispositivo não tem peças que possam ser assistidas. A utilização de controlos ou ajustes ou a realização de procedimentos além dos especificados aqui pode resultar em exposição a radiação perigosa.

DANSK

⚠️ FORSIGTIG! VIGTIGE SIKKERHEDSANVISINGER

Den trådløse presenter med lasermarkør indeholder en indbygget lasermarkør. Derfor er det vigtigt, på samme måde som i forbindelse med enhver anden lasermarkør, at følge advarsler og sikkerhedsanvisninger for at forebygge skader:

- Peg aldrig ind i en andens persons øjne med lasermarkøren, og undlad at kigge direkte ind i laserstrålen. Hvis du ind i en anden persons øjne med lasermarkøren eller kigger direkte ind i laserstrålen, kan det medføre øjeblikkelige, midlertidige synsforstyrrelser, f.eks. blinde, eller forvring. Det kan især være skadeligt, hvis den udsatte person er i gang med en aktivitet, hvor det er vigtigt at kunne se ordentligt, f.eks. at køre bil. Derudover kan langvarig og/eller gentagen udsættelse for laserstråler være skadeligt for øjnene.
- Peg aldrig på et menneske eller et dyr med lasermarkøren. Lasermarkøren er udelukkende udviklet til illustration af livløse genstande. Visse stater og provinser er det ulovligt at bruge en lasermarkør til at pege på en politimand eller andre personer. Køber/en brugeren er ansvarlig for at sikre, at lasermarkøren anvendes i overensstemmelse med gældende lokal lovgivning.
- Undlad at pege med lasermarkøren på spejllignende overflader. En genspejlet stråle kan have samme effekt på øjnene som en direkte stråle.
- I puntatori laser non sono giocattoli. Non consentire l'uso di un puntatore a un minore senza supervisione. In alcuni stati e province è illegale l'acquisto e/o l'utilizzo di puntatori da parte di minori. L'acquirente/utente è responsabile della garanzia dell'acquisto o dell'utilizzo del puntatore laser secondo le leggi locali.

ERKLÆRING OM KLASSE 2 LASERSIKKERHED

Denne enhed er klassificeret som et Klasse 2 Laserprodukt iht. IEC 60825-1:2014 / EN 60825-1:2014. Denne enhed overholder 21 CFR 1040.10 og 1040.11 med undtagelse af overholdelse af IEC 60825-1 Ed. 3, som beskrevet i Lasermeddelelse nr. 56, dateret 8. maj 2019.

1. Udstråling af en parallel stråle med synligt lys
2. Maksimale spænding på 1 milliwatt CW, bølglængde 650+/10 nanometer,
3. Driftstemperatur mellem 0° C (32° F) og 40° C (104° F).

• Enheden må ikke adskilles
• Enheden må ikke anvendes uden for det angivne driftstemperaturområde. Hvis enheden udsættes for et miljø, som ligger uden for det specificerede, skal den slukkes, så temperaturen kan stabilisere sig inden for det specificerede temperaturområde, før enheden igen tages i anvendelse.



⚠️ BEMÆRK!

Produktet leveres med et sæt advarelsmærkater på forskellige sprog. Det er vigtigt, at det korrekte advarelsmærkat påsættes lasermarkøren af hensyn til brugerens sikkerhed og af hensyn til personer i nærheden.

⚠️ FORSIGTIG!

Enheden indeholder ingen dele, som kan serviceres. Brugen af kontrolelementer eller justeringer eller udførelsen af andre procedurer end dem, som er angivet i nærværende, kan medføre skadelig stråling.

NORSK

⚠️ OBS! VIKTIGE SIKKERHETSINSTRUKSJONER

Den trådløse presentatøren med laserpeker inkluderer en innebygd laserpeker. Det er derfor viktig, som ved alle laserpekere, å overholde følgende advarsler og sikkerhetsinstruksjoner for å unngå personskader:

- Lys aldri en laserpeker i øynene på en person eller se inn i laserstrålen. Om du peker en laserpeker inn i øynene på en person eller direkte på laserstrålen, kan dette forårsake midlertidig blindhet, desorientering eller blinding. Dette kan være spesielt farlig hvis personen som utsettes for dette er engasjert i en synskritisk aktivitet, som for eksempel kjøring. Tillegg kan lengre og/eller gjentatt eksponering for laserstrålen være farlig og skadelig for øynene.
- Peik aldri en laserpeker på personer eller dyr. Laserpekere er bare ment for å illustrasjon på livløse objekter. Enkelte områder og regioner er det ulovlig å peke en laserpeker på politi eller andre personer. Kjøperen/brukeren er ansvarlig for å påse at deres bruk av laserpekeren er i samsvar med lokal lovgivning.
- Ikke pek laserpekeren på reflekterende overflater som for eksempel speil. En reflektert stråle kan ha samme effekt som en direkte stråle på øyene.
- Laserpekere er ikke leketøy. Ikke tillat at mindreårige bruker en peker uten oppsyn. I enkelte områder og regioner er det ulovlig for en mindreårig å kjøpe og/eller bruke en laserpeker. Kjøperen/brukeren er ansvarlig for å påse at deres kjøp eller bruk av laserpekeren er i samsvar med lokal lovgivning.

LASERKLASSE 2 SIKKERHETSERKLÆRING



Velig advarelsetiketten som er
spesifikk for landet ditt, og fest den
på laserpekeren

Denne enheten er klassifisert som Klasse 2 Laserprodukt i henhold til IEC 60825-1:2014 / EN 60825-1:2014. Denne enheten er i samsvar med 21 CFR 1040.10 og 1040.11 med unntak av samsvar med IEC 60825-1 utg. 3, som beskrevet i Lasermeddelelse nr. 56, datert 8. mai 2019.

1. Utslipp av parallel stråle med synligt lys
2. Maksimal styrke på 1 milliwatt CW, bølglengdeområde 650+/10 nanometer
3. Driftstemperatur mellom 0° C (32° F) til 40° C (104° F).

• Ikke demonter enheten
• Ikke bruk enheten utenfor dens spesifiserte driftstemperaturområde. Hvis enheten utsettes for et miljø utenfor dens angitte bruksområde, skal du slå av enheten og la den kjøles ned for å stabilisere den innenfor det spesifiserte driftsområdet før bruk.

⚠️ OBS!

Et utvalg av advarelsetiketter på forskjellige språk medleveres dette produktet. Det er veldig viktig at de riktige landsspesifikke advarelsetikettene festes til laserpekeren sikkerheten til brukeren og personer i nærheten.

⚠️ FORSIGTIG!

Denne enheten inneholder ingen deler som det skal utføres service på. Bruk av kontroller eller justeringer eller ytelsen til prosedyrer andre enn de som er spesifisert her, kan føre til farlig strålingseksponering.

SVENSKA

⚠️ VAR FÖRSIKTIG! VIKTIGA SÄKERHETSANVISINGAR

Den trådlösa presentatören med laserpekare har en inbyggd laserpekare. Precis som med andra laserpekare är det därför viktigt att följa nedanstående varningar och säkerhetsanvisningar för att undvika skador:

- Lys aldrig med en laserpekare i en persons ögon, titta ej heller i laserstrålen. Att peka en laserpekare i en persons ögon eller titta direkt i laserstrålen kan orsaka omedelbart tillfälligt nedsett syn såsom blickblindhet, desorientering eller bländning. Detta kan vara särskilt farligt om den utsatta personen utövar aktiviteter där synen är avgörande, till exempel bilkörning. Dessutom kan långvarig och/eller upprepad exponering mot laserstrålen vara farlig och skadlig för ögonen.
- Sikta aldrig en laserpekare någonstans på någon person eller något djur. Laserpekare är endast utformade för att illustrera ickelivande föremål. I vissa stater och provinser är det olagligt att sikta en laserpekare mot en polis eller någon annan person. Köparen/användaren ansvarar för att försäkra att användningen av laserpekaren är förenlig med lokal lagstiftning.
- Peika inte en laserpekare mot spegelliknande ytor. En reflekterad stråle kan agera som en direkt stråle på ögonen.
- Laserpekare är inte leksaker. Låt inte minderåriga använda en pekar utan uppsikt. I vissa stater och provinser är det olagligt för minderåriga att köpa och/eller använda en pekar. Köparen/användaren ansvarar för att försäkra att köpet eller användningen av laserpekaren är förenlig med lokal lagstiftning.

SÄKERHETSMEDELANDAN LASER KLASS 2



Den här enheten är klassificerad som en klass 2 laserprodukt enligt IEC 60825-1:2014/EN 60825-1:2014. Den här enheten uppfyller 21 CFR 1040.10 och 1040.11 förutom överensstämmelse med IEC 60825-1 Ed. 3, såsom beskrivs i Laser Notice No. 56, daterad 8 maj 2019:

1. Utstrålning av en parallell stråle med synligt ljus.
 2. Maximal effekt på 1 milliwatt CW, våglängdsintervallet 650+/-10 nanometer,
 3. Drifttemperatur mellan 0 °C(32°F) till 40° C(104°F).
- Montera inte i sin enheten
 - Använd inte enheten utanför dess angivna drifttemperaturintervall. Om enheten exponeras mot en miljö utanför dess föreskrivna användning, stäng av enheten och låt temperaturen stabiliseras inom det specificerade driftintervallet innan enheten används.



! OBS!

En sats med varningsetiketter på olika språk medföljer produkten. Det är viktigt att korrekt landspecifikt varningsetikett fästas på läroplanen för såväl användarens som personer i närheten säkerhet.

! VAR FÖRSIKTIG!

Denna enhet har inga delar som kan servas. Annan användning av reglage eller utövande av procedurer än de som specificeras här kan leda till farlig strålningsexponering.

SUOMI

! VAARA! TÄRKEITÄ TURVALLISUUSOHJEITA

Langattoman Presenter-laitteen laser-osittimella kuuluu kiinteä laserosoitin. Sen vuoksi, kuten kaikkia laserosoitimia käytettäessä, on tärkeää huomioida seuraavat varoitukset ja turvallisuusohjeet vammaa välttämiseksi:

- Älä koskaan osoita laser-osoitinta kenenkään silmiin tai katso laser-säteeseen. Laser-säteellä henkilön silmiin osoittaminen tai katoaminen suoraan laser-säteeseen voi aiheuttaa välttämättömän tilapian näön toimintahäiriön, katoaustiluminen, ajan ja paikan tajun katoamisen tai häikäisyä. Tämä voi olla erityisen vaarallista, jos altistunut henkilö osallistuu toimintaan, jolle näkö on olennaista, kuten autolla ajamiseen. Lisäksi pitkäkestoinen ja/tai toistuva altistuminen laser-säteelle voi olla vaarallista ja vahingoittaa silmiä.
- Älä koskaan osoita laser-osittimella ihmisiä tai eläimiä. Laser-osittimet on suunniteltu vain elottomien kokeiden osoittamiseen. Joissakin osavaltioissa tai provinseissa on laitonta osoittaa laser-osittimella virkavallan edustajia tai muita ihmisiä. On ostajan/käyttäjän vastuulla varmistaa, että hänen käyttämänsä laser-osoitin täyttää paikallisten lakien vaatimukset.
- Älä osoita laser-osittimella peilin kaltaisiin pintoihin. Heijastunut säde voi toimia samoin kuin suora silmiin kohdistunut säde.
- Laser-osittimet eivät ole leluja. Älä anna alaikäisen käyttää osittinta ilman valvontaa. Joissakin osavaltioissa ja provinseissa alaikäisen on laitonta ostaa ja/tai käyttää laser-osittinta. On ostajan/käyttäjän vastuulla varmistaa, että hänen ostamansa tai käyttämänsä laser-osoitin täyttää paikallisten lakien vaatimukset.

LUOKAN 2 LASERIN TURVALLISUUTTA KOSKEVA LAUSUNTO



Tämä laite on luokiteltu luokan 2 laserlaitteeksi standardien IEC 60825-1:2014 / EN 60825-1:2014 mukaisesti. Tämä laite täyttää standardin 21 CFR osien 1040.10 ja 1040.11 vaatimukset lukuun ottamatta yhdenmukaisuutta standardin IEC 60825-1 Ed. 3 kanssa, kuten kuvattu 8. toukokuuta 2019 päivätysissä I sermoituksessa nro 56:

1. Näkyvän valon samansuuntaisten säteiden säilytys.
2. 1 milliwatin jatkuvan aallon maksimiteho, aallonpituusalue 650+/-10 nanometriä;
3. Käyttölämpötila 0–40 °C.

- Älä pura laitetta
- Älä käytä laitetta sen määritetyn lämpötila-alueen ulkopuolella. Jos laite altistuu ympäristölle, joka on sen kuvattuun käyttöön ulkopuolella, sammuta laite ja anna lämpötilan lasentua määritettyä käyttöaluetta ennen kuin käytät laitetta.



! HUOMIO!

Tämän tuotteen toimittukseen kuuluu sarja varoitustarroja eri kielillä. On olennaista, että laser-osittimeen kiinnitetään oikea markohtainen varoitustarra käyttäjän ja lähellä olevien henkilöiden turvallisuuden vuoksi.

! VAARA!

Laitteessa ei ole huolehtavia osia. Muu ohjainten tai säätimien käyttö tai toimenpiteet, joita ei ole määritetty tässä oppaassa, voivat johtaa vaaralliseen altistumiseen säteilylle.

ESTI KEEL

! ETTEVAASTUTLIULISED OHUTUSJUHISED

Juhtmevabal laserpointeriga esitluspuuldil on sisseehitatud laserpointer. Seega, nagu iga teiseigi laserpointer'i puhul, on vigastuste ennetamiseks oluline järgida alltoodud hoiatusi ja ohutusjuhiseid.

- Ärge kunagi näidake laserpointerit kellegi silma ega vaadake laserkiirde. Laserpointeri kellegi silma suunamine või etse laserkiirde vaatamine võib tekitada kohese ajutise nägemisraskuse nagu valguspeimedus, orientatsioonikaotus või liigne helendamine. See võib olla eriti ohtlik, kui mõjutatud isik on tegevuses, mille puhul nägemine on oluline, nt. juhib sõidukit. Lisaks võib pikajärgeline ja/või korduv kokkupuude laserkiirtega olla silmalele ohtlik ja neid kahjustada.
- Ärge kunagi suunake laserpointerit ühegi inimese või looma poole. Laserpointerit on mõeldud ainult ette esemete poole näitamiseks. Mõnedes riikides ja maakondades on laserpointerit õiguskaitsetöötajate või mistahes isiku poole suunamine seadusvastane. Toote ostja/kasutaja vastutab selle eest, et laserpointerit kasutamine tema poolt vastab kehtivale kohalikele seadusandlusele.
- Ärge suunake laserpointerit peegelduvate pindade poole. Peegelduv laserkiir võib silmadele samamoodi kui otsene laserkiir.
- Laserpointerid ei ole mänguasjad. Ärge lubage alaealised isikud laserpointerit ilma järelevalveta kasutada. Mõnedes riikides ja maakondades on laserpointerit ostmine ja/või kasutamine alaealiste poolt seadusvastane. Toote ostja/kasutaja vastutab selle eest, et laserpointerit ostmine ja/või kasutamine tema poolt vastab kehtivale kohalikele seadusandlusele.

KLASSI LASERI OHUTUSTEADE



See seade standardi IEC 60825-1:2014 / EN 60825-1:2014 kohaselt. 2. klassi laseritoodet. See seade vastab standarditele 21 CFR 1040.10 ja 1040.11, välja arvatud standardi IEC 60825-1-3. väljalõude kohase, 8. mail 2019 avaldatud laserite teatises nr 56 toodud detailid:

1. nähtava valguse paralleelkiirte emissioon;
2. maksimaalne võimsus 1 milliwatt CW, lainepikkuse vahemik 650+/-10 nanomeetrit;
3. töökeskonna temperatuur vahemikus 0 °C(32°F) kuni 40° C(104°F).

- Ärge võtke seadet lahti
- Ärge kasutage seadet määratletud töökeskonna temperatuuri vahemikust erineva temperatuuri juures. Kui seade satub keskkonda, mis ei vasta määratletud töökeskonna tingimustele, liituge seade välja ja enne seadme kasutamist laske temperatuuril stabiliseeruda töökeskonna temperatuuri vahemikku.

! TÄHELEPANU!

Toote ja kaasas komplekt hoiatuslittile erinevates keeltes. Kasutaja ja teiste läheduses olevate isikute ohutuse huvides on hädavajalik paigaldada laserpointerile õige riigi nõuetele vastavad sildid.

! ETTEVAASTUT!

Selle seadme ei ole hooldatavaid komponente. Seadme juhtimine või kohandamine või selliste protseduuride teostamine, mida ei ole käesolevas juhises määratletud, võib tingida ohtliku kiirguskokkupuute.

LATVIEŠU

! UZMANĪBU SVARĪGI DROŠĪBAS NORĀDĪJUMI

Bezvadu prezentācijas ierīcē ir iebūvētas lāzera rādītājs. Tieši tāpēc, kā jau strādājot ar jebkuru lāzera rādītāju, ir svarīgi ievērot turpmāk uzskaitītos brīdinājumus un drošības norādījumus, kas palīdzēs novērst traumu rašanos.

- Nekad nespīdīnet lāzera rādītāju gaismu cilvēkiem ar neskaidrīgas lāzera staru. Lāzera rādītāja gaismas spīdīnāšana cilvēkiem ar vai skatīšanās lāzera staru var izraisīt tūlītīgu, ilgstošīgu redzes traucējumu, piemēram, redzes acurības kurīgu zudumu, dezorientāciju vai apblīzšanu. Tas var būt īpaši bīstami gadījumos, kad šādi lāzera staru ir jāievēd acurības, kurīgu labai redzei ir ļoti īsla nozīme, piemēram, jāvada transportlīdzekļi. Turklāt ilgstoša un/vai atkārtota lāzera staru spīdīnāšana ar var būt bīstama un kaitīga acim.
- Nekad nespīdīnet lāzera rādītāju pret cilvēkiem vai arī pret dzīvniekiem. Lāzera rādītāji ir paredzēti tikai ar vienu virsānu pret nedzīvīgu objektiem. Dažās valstīs un provincīs likums aizliedz lāzera rādītāju versānu pret tiesībsargāšanas amatpersonu vai jebkuru citu personu. Pircejs/lietojājs ir atbildīgs par to, lai lāzera rādītājs tiktu izmantots saskaņā ar vietējiem tiesību aktiem.
- Nevīdīnet lāzera rādītāju pret spoguļveida virsmām. Atstarojošs stars var iespīdīnet tieši acim.
- Lāzera rādītājs nav rotālis. Nelaujiet neplūngādīgai personai izmantot rādītāju bez uzraudzības. Dažās valstīs un provincēs nepilngadīgu personām likums aizliedz lāzera rādītāja iegādāšanos un/vai izmantošanos. Pircejs/lietojājs ir atbildīgs par to, lai viņa vai viņas iegādātais lāzera rādītājs tiktu lietots saskaņā ar vietējiem tiesību aktiem.

PAZIŅOJUMS PAR 2. KLASES LĀZERA DROŠĪBU



Lūdzam atlikt savas vaicāto drošības brīdinājuma uzdevin pieņemiet pie lāzera ražotāja.

Šī ierīce ir klasificēta kā 2. klases lāzera produkts saskaņā ar IEC 60825-1:2014 / EN 60825-1:2014. Šī ierīce atbilst 21 CFR 1040.10 un 1040.11, izņemot atbilstību IEC 60825-1 Ed. 3., kā aprakstīts 2019. gada 8. maija Lāzera paziņojumā Nr. 56:

1. Redzamās gaismas parāko staru emisija.
 2. Maksimāla jauda 1 milivāts CW, vilņu garuma diapazons 650+/-10 nanometri.
 3. Darbības temperatūra: 0° C(32° F) līdz 40° C(104° F)
- Neizjaukt ierīci
 - Neizmantojiet ierīci temperatūrā, kas pārsniedz vai ir zemāka par norādītās darbības temperatūras diapazonu. Ja ierīce tiek pakļauta vēlei, kurā temperatūra ir augstāka vai zemāka par paredzētās darbības temperatūru, pirms ierīces izmantošanas izslēdziet to no pagaidiet, līdz temperatūra stabilizējas noteiktajai darbības diapazonā.

▲ UZMANĪBU!

Šim izstrādājumam ir pieejamas brīdinājumu uzlīmes dažādās valodās. Ir svarīgi uz lāzera rādītāja norādīt katrai valstij raksturīgā brīdinājuma etiķeti lietotāju un apkārt esošo cilvēku drošībai.

▲ IZMANTOŠANĪBU!

Šī ierīce nesatur nomaināmas daļas. Vadības vai regulēšanas pogu, kā arī ierīces izmantošana mērķiem, kas nav šeit norādīti, var radīt bistamu starojuma iedarbību.

LIETUVIŲ K

▲ DĒMESIOSVARBIOS SAUGOS INSTRUKCIJOS

Belaizdizame prezentāciju pulcēlyje su lazereio rodykle yra integruota lazereio rodykle. Naudojant bet kokią lazereio rodykle būtina laikytis saugos įspėjimų ir nurodymų, kad būtų išvengta sužalojimų;

- Niekada lazereio spindulio nekreipkite į asmens akis ir nežiūrėkite tiesiai į šį spindulį. Priešingų atveju gali laikinai sutrikti regėjimo funkcija, pvz., galima laikinai apkloti, prarasti orientaciją ar akyse spindes ryškį šviesa. Tai gali būti ypač pavojinga ties atveju, kai asmuo užsiėmęs regėjimo reikalaujančia veikla, pvz., vairuoja. Be to, ilgalaikis ar kartotinis lazereio spindulio poveikis gali būti pavojingas akims ir joms paketi.
- Niekada nenueikite manipuliatorių lazereio spindulio nei į asmenį, nei į gyvūnų. Lazeriniai manipuliatoriai yra skirti tik nevygms objektams rodyti. Kai kuriose vabtybėse ir regioneose draudžiama lazereio spindulį nukreipti į tėsėtvarkos pareigūnų ar į bet koki kitą asmenį. Pirkejas ir naudotojas atsako už lazereio manipuliatorių naudojimą laikantis visų galiojančių įstatymų.
- Nenueikite lazereio spindulio į veidrodinius paviršius. Atspindėjęs spindulys gali veikti kaip tiesioginis švėtinimas į akis.
- Lazeriniai manipuliatoriai nėra žaidimai. Nėleikite nepilnamečiams naudoti manipuliatorių be priežiūros. Kai kuriose valstybėse ir regioneose nepilnamečiams draudžiama manipuliatorių įsigyti ir (ar) naudoti. Pirkejas ir naudotojas atsako už lazereio manipuliatorių naudojimą laikantis visų galiojančių įstatymų.

PARĖŠIKIMAS DĒL 2 LAZERIO SAUGOS KLASĒS



Pasirūkite savo saugos laikoms saugos reikalaujantį įspėjimą! Ispėjimo ir priekabos etikečių prie lazereio rodykle.

Pagal IEC 60825-1:2014 / EN 60825-1:2014 šis prietaisas priskiriamas 2 klases lazeriniams gaminiams. Šis prietaisas atitinka 21 CFR 1040.10 ir 1040.11, išskyrus atitiktį IEC 60825-1 3 red., kaip aprašyta 2019 m. gegužės 8 d. „Laser Notice“ Nr. 56:

1. Lygiagretaus matomos šviesos spindulio pluošto sklaidimas;
 2. Maksimali 1 milivata CW galia, bangos ilgis 650+/-10 nanometrių;
 3. Darbinė temperatūra nuo 0° C(32° F) iki 40° C(104° F).
- Prietaiso neardyti
 - Prietaiso nenaudoti kitose nei nurodyta darbinėje temperatūroje. Jeigu prietaisas buvo patekęs į aplinką, kurioje temperatūra neatitinka nurodytos darbinės temperatūros, prieš naudodami prietaisą išjunkite ir paaukite, kol jo temperatūra vėl pasiekia nurodytą darbinį diapazoną.

▲ DĒMESIOS!

Kartu su šiuo gaminiu pateikiamas ir įspėjamųjų etiketėjų įvairiomis kalbomis rinkinys. Dėl naudotojo ir šalia esančių žmonių saugumo labai svarbu prie lazereio manipuliatoriaus prikljuoti įspėjamųjų lipdukų atitinkama kalba.

▲ DĒMESIOS!

Šis prietaisas dalys techniškai neprižiūrimos. Naudojant kitokiais nei šioje instrukcijoje nurodytos prietaiso valdymo ar reguliavimo procedūras, galima patirti pavojingą apšvitos poveikį.

POLSKI

▲ OSTROŹNIE! WAŻNE INSTRUKCJE DOTYCZĄCE BEZPIECZEŃSTWA

Prezenter Wireless Presenter with Laser Pointer ma wbudowany wskaźnik laserowy. Podobnie, jak w przypadku każdego urządzenia tego typu, przy obchodzeniu się z nim należy ściśle stosować się do podanych niżej ostrzeżeń i wskaźówek na temat bezpieczeństwa eksploatacji, aby zapobiec obrażeniom:

- Nigdy nie należy świecić wskaźnikiem laserowym w oczy ani patrzeć w wiązkę lasera. Skierowanie wskaźnika laserowego w oczy osoby lub wpatrywanie się bezpośrednio w wiązkę lasera może spowodować chwilową dysfunkcję wzroku, taką jak ślepotą, dezorientacją lub oślepienie. Może to być szczególnie niebezpieczne, jeśli osoba narażona na działanie lasera wykonuje czynność wymagającą dobrego wzroku, jak na przykład prowadzenie pojazdu. Ponadto, długotrwałe i/lub powtarzające się narażenie na działanie wiązki laserowej może być niebezpieczne i szkodliwe dla oczu.
- Nigdy nie należy celować wskaźnikiem laserowym w osobę lub zwierzę. Wskaźnik laserowe są przeznaczony wyłącznie do wskazywania obiektów nieożywionych. W niektórych stanch i prowincjach nielegalne jest celowanie wskaźnikiem laserowym w funkcjonariusza organów ścigania lub jakąkolwiek inną osobę. Nabywca/uzycownik jest odpowiedzialny za zapewnienie, że użycie przez niego wskaźnika laserowego jest zgodne z przepisami prawa miejscowego.
- Nie należy kierować wskaźnika laserowego na powierzchnie lustrzane. Odbita wiązka może działać na oczu tak jak wiązka skierowana bezpośrednio.
- Wskaźnik laserowe nie są zabawkami. Nie można pozwalać na używanie wskaźnika przez osobę nieletnią bez nadzoru. W niektórych stanch i prowincjach zakup i/lub używanie wskaźnika przez osobę nieletnią jest niezgodne z prawem. Nabywca/uzycownik jest odpowiedzialny za zapewnienie, że użycie przez niego wskaźnika laserowego jest zgodne z przepisami prawa miejscowego.

DEKLARACJA BEZPIECZEŃSTWA LASERA KLASY 2



Użyj etykiet ostrzegawczych stosownej do kraju i postępuj zgodnie z wskaźnikami laserowym.

To urządzenie zostało sklasyfikowane jako produkt laserowy klasy 2 według normy IEC 60825-1:2014 / EN 60825-1:2014. To urządzenie jest zgodne z normami 21 CFR 1040.10 i 1040.11 z wyjątkiem zgodności z normą IEC 60825-1, ed. 3., jak opisano w Laser Notice No. 56 z 8 maja 2019 r.:

1. Emisja równoległej wiązki światła widzialnego;
2. Maksymalna moc 1 miliwata CW, zakres długości fal 650+/-10 nanometriów;
3. Temperatura pracy od 0° C(32° F) do 40° C(104° F).

- Nie demontować urządzenia
- Nie używać urządzenia poza podanym zakresem temperatur pracy. Jeżeli urządzenie wystawione jest na działanie czynników środowiskowych poza zalecanymi warunkami, przed użyciem urządzenia należy je wyłączyć i pozwolić, aby temperatura ustabilizowała się w przewidzianym zakresie roboczym.

▲ UWAGA!

Do produktu dołączony jest zestaw etykiet ostrzegawczych w różnych językach. Dla bezpieczeństwa użytkownika i osób znajdujących się w pobliżu istotne jest, aby na wskaźniku laserowym umieszczona została właściwa dla danego kraju etykieta ostrzegawcza.

▲ UWAGA!

Urządzenie to nie posiada części podlegających naprawie. Używanie elementów sterujących i regulacyjnych lub wykonywanie czynności innych niż opisano w instrukcji może narażać na działanie szkodliwego promieniowania.

▲ UPOZORNĚNÍ! DŮLEŽITÉ BEZPEČNOSTNÍ POKYNY

Bezdrôtové prezentační zařízení s laserovým ukazatelem má integrovány laserový ukazatel. Stejně jako v případě ostatních laserových ukazovátek je nezbytné dodržovat následující pokyny, aby nedošlo ke zranění:

- Nikdy nemířte laserovým ukazovátkem do očí své nebo ani jiným osobám. Při kontaktu laserového paprsku s okem může dojít k okamžité krátkodobé ztrátě zraku či poruše, jako je vlnění nebo dezorientace. Tato situace může být nebezpečná obzvláště v případě, že osoba zasazená paprskem laseru se vlnění činnosti vyžadující vizuální přehled, jako je například řízení. Dlouhodobé nebo opakované vystavení laseru může být zdraví nebezpečné a může ohrozit váš zrak.
- Nikdy nemířte laserovým ukazovátkem na ostatní osoby nebo zvířata. Laserová ukazátka použijte pouze k označení neživých objektů. V některých zemích může být protizákonně laserovým ukazovátkem svítit na policii nebo jiné osoby. Odpovědnosti kupujícího či uživatele ukazovátká je zajistit, že laserové ukazovátko splňuje požadavky všech souvisejících místních předpisů.
- Laserovým ukazovátkem nemířte do zrcadla ani jiných lesklých předmětů. Odražený paprsek má při kontaktu s okem stejné vlastnosti, jako paprsek vycházející z ukazovátká.
- Laserová ukazátka nejsou hračky. Pokud ukazovátko používá neletká osoba, musí být vždy přítomen dozor. V některých zemích může být používání laserové ukazovátká v rukou neletké osoby protizákonně. Odpovědnosti kupujícího či uživatele ukazovátká je zajistit, že laserové ukazovátko splňuje požadavky všech souvisejících místních předpisů.

PROHLÁŠENÍ O BEZPEČNOSTI PŘI POUŽÍVÁNÍ LASERU 2. TRÍDY

Toto zařízení je podle normy IEC 60825-1:2014 / EN 60825-1:2014 klasifikováno jako laserový výrobek třídy 2. Toto zařízení vyhovuje normám ZIF 1040.10 a 1040.11 kromě souladu s normou IEC 60825-1 Ed. 3, jak je popsáno ve vyhlášce č. 56 týkající se laseru z 8. května 2019.

- Vyzarování paralelního svazku světelných paprsků;
 - Maximální výkon 1 mW CW a vlnová délka 650+/-10 nm;
 - Provozní teplota v rozsahu od 0° C do 40° C.
- Zařízení nerobířte.
 - Zařízení nepoužívejte mimo doporučený provozní teplotní rozsah. Pokud zařízení vystavíte prostředí s teplotami mimo doporučený teplotní rozsah, vypněte je a před opětovným zapnutím počkejte, dokud se teplota neustálí v doporučeném provozním rozsahu.



Vybírejte štítek s bezpečnostními varováním, které je specifické pro vaši zemi, a nedejte jej na laserové ukazovátko.

▲ UPOZORNĚNÍ!

Součástí balení tohoto produktu jsou štítky v různých jazycích. Kvůli zajištění bezpečí obsluhy a osob v jejím okolí je nezbytné na laserové ukazovátko nalepit štítek s upozorněním ve vhodném místním jazyce.

▲ UPOZORNĚNÍ!

Toto zařízení neopravujte svépomocí. Ovládání, úpravy nebo manipulace s produktem jiným než zde uvedeným způsobem může způsobit riziko vystavení nebezpečným laserovým paprskům.

▲ UPOZORNENIE! DŮLEŽITÉ BEZPEČNOSTNÉ POKYNY

Bezdrôtové prezentačné zariadenie s laserovým ukazovateľom zahŕňa integrovaný laserový ukazovateľ. Preto, tak ako s akýmkoľvek iným laserovým ukazovateľom, je dôležité dodržiavať nasledujúce výstrahy a bezpečnostné pokyny za účelom predchádzania zraneniam:

- Nikdy nezvierte laserovým ukazovátkom do očí človeka, alebo nepozerajte do laserového lúča. Nasmerovanie laserového ukazovateľa do očí osoby, alebo pohľad priamo do laserového lúča môže spôsobiť okamžitú dočasnú dysfunkciu zraku, ako napríklad náhla slepota, dezorientácia alebo oslnenie. To môže byť zvlášť nebezpečné, ak je vystavená osoba zapojená do aktivity, pri ktorej je nevyhnutne potrebný zrak, ako napríklad jazda. Navyše dlhšie a/alebo opakované vystavenie laserovému lúču môže byť pre oči nebezpečné a škodlivé.
- Nikdy nemieťte laserovým ukazovátkom kamkoľvek na akúkoľvek osobu alebo zvieratá. Laserové ukazovateľové sú navrhnuté len na osvetlenie neživých predmetov. V niektorých štátoch a provinciách je nezákonné mieriť laserovým ukazovátkom na príslušníka vynucujúceho právo alebo na akúkoľvek inú osobu. Nákupe/používateľ zodpovedá za zaistenie, že použitie laserového ukazovateľa zodpovedá miestnym právnym predpisom.

- Nesmerujte laserový ukazovateľ na povrchy podobné zrkadlu. Odražený lúč sa voči očiam môže správať ako priamy lúč.
- Laserové ukazovateľe nie sú hračky. Nedovoľte nepohľyným osobám používať ukazovateľ bez dohľadu. V niektorých štátoch a provinciách je nezákonné, aby si maloletí kupovali a/alebo používali ukazovateľ. Nákupe/používateľ zodpovedá za zaistenie, že nákup alebo použitie laserového ukazovateľa zodpovedá miestnym právnym predpisom.

BEZPEČNOSTNÉ PREHLÁSENIE O LASERI TRIEDY 2



Vybírejte výstražnú označku pre svoju krajinu a nalepte ju na laserový ukazovateľ.

Toto zariadenie je klasifikované ako produkt Laserovej triedy 2 podľa normy IEC 60825-1:2014 / EN 60825-1:2014. Toto zariadenie splňa normu ZIF 1040.10 a 1040.11 s výnimkou odchýlok povolených normou IEC 60825-1 3. vydanie, ako je opísané vo Vyhlásení k laseru č. 56 s dátumom 8. mája 2019.:

- Emisia paralelného lúča viditeľného svetla;
- Maximálny výkon 1 miliwatt CW, rozsah vlnovej dĺžky 650+/-10 nanometrov;
- Prevádzková teplota medzi 0° C(32° F) až 40° C(104° F).

- Zariadenie nerobířte.
- Nepoužíajte zariadenie mimo stanoveného rozsahu prevádzkových teplôt. Ak bude zariadenie vystavené prostrediu mimo stanovené prevádzkové, zariadenie vypnite a nechajte teplotu stabilizovať v rámci stanoveného prevádzkového rozsahu pred tým, než zariadenie použijete.

▲ POZOR!

V tomto produkte sa dodáva súbor výstražných štítkov v rôznych jazykoch. Pre bezpečnosť používateľa a osôb v okolí je nevyhnutné, aby bol na laserovom ukazovateľi použitý správny výstražný štítek pre danú krajinu.

▲ POZOR!

V tomto zariadení sa nenachádzajú servisovateľné súčasti. Použitie ovládania či úpravy alebo vykonanie postupom odlišných od tých, ktoré sú tu uvedené, môže spôsobiť vystavenie nebezpečnému vyžarovaniu.

▲ VIGYÁZATI FONTOS BIZTONSÁGI INFORMÁCIÓK

A lézeres mutatóval felszerelt vezeték nélküli bemutatóeszközben beépített lézeres mutató működik. Ezért, mint minden lézeres mutató esetén, a sérülések elkerülése érdekében be kell tartani az alábbi figyelmeztetéseket és biztonsági utasításokat:

- A lézeres mutatóval ne világítsd mások szemébe, illetve ne nézzén bele a lézeresárgába. Ha a lézeres mutatóval valakinek a szemébe világítanak vagy valaki közvetlenül a lézeresárgába néz, átmeneti látászavarok léphetnek fel, pl. villámó fény miatti vakság, zavarát tájékozódás vagy fényszájcsák. Ez különösen veszélyes lehet akkor, ha a vakságban kitett személy olyan tevékenységet folytat, amelyben a látás kritikus fontosságú, például járművet vezet. A lézeresárgának való hosszantartó és/vagy ismételt kitettség emelkedett veszélyes és káros lehet a szemre.
- A lézeres mutatót ne irányíts más személyek vagy állatok szemllyen testrészére. A lézeres mutatókat kizárólag élettelen tárgyakra való rámutatásra tervezték. Egyes állatokban és tartományokban jogszabály szerint tilos a lézeres mutatót a rendvédelem tisztviselőjére vagy bármely más személyre irányítani. A vásárló/felhasználó felelőssége annak biztosítása, hogy a lézeres mutatót a helyi jogszabályoknak megfelelően használja.
- Ne irányítsa a lézeres mutatót túlközserű felületre. A visszavert sugárak a közvetlen sugárral azonos hatással lehet a szemre.
- A lézeres mutató nem játékszser. Ne engedje, hogy a mutatót kiskorú gyermek felügyelet nélkül használja. Egyes állatokban és tartományokban jogszabály tiltja, hogy kiskorúak mutatót vásároljanak és/vagy használjanak. A vásárló/felhasználó felelőssége annak biztosítása, hogy a lézeres mutatót a helyi jogszabályoknak megfelelően vásárolja meg vagy használja.

2. OSZTÁLYÚ LÉZERES BIZTONSÁGI NYILATKOZAT



Kérjük, válassza ki az Ön országának megfelelő kotaszámú figyelmeztető matricát, majd ragassza rá a lézeres mutatóra.

Ez a készülék az IEC 60825-1:2014 / EN 60825-1:2014 szabvány szerint 2. osztályú lézerműnek minősül. Ez a készülék megfelel a ZIF 1040.10 és a 1040.11 szabványok, az IEC 60825-1 Ed 3 kivételével, a 2019. május 8-i 56. számú lézeres közleményben leírtak szerint.:

- Látható párhuzamos fénysugár kibocsátása.
- Maximális teljesítmény: 1 milliwatt CW, hullámhossztartomány: 650+/-10 nanométer.
- Üzemi hőmérséklet: 0° C(32° F) és 40° C(104° F) között.

- Ne szedje szét az eszközt.
- Ne használja az eszközt a megadott üzemi hőmérséklet-tartományán kívül. Ha az eszköz a működésére előírt körülmények kívül eső hatások alá kerül, kasszolja ki az eszközt, és mielőtt újra használná, hagyja, hogy a hőmérséklet a megadott üzemi tartományban belül stabilizálódjon.

▲ FIGYLEM!

A termékhez különböző nyelvű figyelmeztető címkék tartoznak. A felhasználó és a közlekedő tartózkodók biztonsága érdekében alapvető fontosságú, hogy az adott országnak megfelelő figyelmeztető címkék felhelyezzek a lézers mutatóra.

▲ FIGYELM!

As eszköznek nincsenek szervizelői alkatrészei. A vezérlőelemek vagy beállítások itt leírtakon kívül eső használata, illetve az eljárások itt leírtakon kívül eső végrehajtása veszélyes sugárhatást okozhat.

ROMÂNĂ

▲ ATENȚIE! INSTRUCȚIUNI IMPORTANTE PRIVIND SIGURANȚA

Prezentatorul wireless cu pointer laser include un pointer laser integrat. Așadar, la fel ca în cazul oricărui pointer laser, este important să respectați următoarele avertismente și instrucțiuni privind siguranța pentru a preveni vătămările:

- Nu orientați niciodată un pointer laser în ochii cuiva și nu vă uitați niciodată în fasciculul laser. Orientarea unui pointer laser în ochii cuiva sau, pur și simplu, direct în fasciculul laser, poate cauza afectarea temporară a vederii, precum orbire temporară, dezorientare sau lumină orbitoară. Acestea poate fi deosebit de periculoasă în cazul în care persoana expusă este implicată într-o activitate în care vederea este esențială, cum ar fi condusul. În plus, expunerea îndelungată și/sau repetată la fasciculul laser poate fi periculoasă și poate fi dăunătoare pentru ochi.
- Nu orientați niciodată un pointer laser către o persoană sau un animal. Pointerele laser sunt concepute pentru a ilustra numai obiecte. În unele state și provincii, este ilegal orientarea unui pointer laser către un utilizator de poliție sau către orice altă persoană. Cumpărătorul/utilizatorul este responsabil pentru asigurarea faptului că o utilizare a pointerului laser este în conformitate cu orice legi locale.
- Nu țineți un pointer laser către suprafețe precum oglinzi. Un fascicul reflectat poate acționa ca un fascicul direct asupra ochilor.
- Pointerele laser nu sunt jucării. Nu permiteți ca un minor să utilizeze nesupravegheat un pointer. În unele state și provincii, este ilegal ca un minor să cumpere și/sau să utilizeze un pointer. Cumpărătorul/utilizatorul este responsabil pentru asigurarea faptului că achiziționarea și utilizarea pointerului laser este în conformitate cu orice legi locale.

DECLARAȚIE PRIVIND SIGURANȚA PENTRU LASER CLASA 2



Acest dispozitiv este clasificat ca produs cu laser din clasa 2 în conformitate cu IEC 60825-1:2014 / EN 60825-1:2014. Acest dispozitiv respectă standardele 2 CFR 1040.10 și 1040.11, cu excepția conformității cu IEC 60825-1 Ed. 3., astfel cum se specifică în Nota nr. 56 privind dispozitivele cu laser, din 8 mai 2019.:

1. Emitearea unui fascicul paralel de lumină vizibilă;
 2. Putere maximă de 1 miliwatt CW, interval de lungime de undă 650+/-10 nanometri;
 3. Temp. de funcționare cuprinsă între 0° (32° F) și 40° (104° F).
- Nu dezambalati dispozitivul
 - Nu utilizați dispozitivul în afara intervalului de temperatură de funcționare specificat. În cazul în care dispozitivul este expus la un mediu în afara operațiunii specificate, opriți dispozitivul și mergeți la temperatura să se stabilizeze în intervalul de operare specificat înainte de a utiliza dispozitivul

▲ ATENȚIE!

Un set de etichete de avertizare în diferite limbi este furnizat împreună cu acest produs. Este esențial să se aplice eticheta de avertizare specifică pentru țară pe pointerul laser pentru siguranța utilizatorului și a persoanelor din apropiere.

▲ PRECAUȚIE!

Acest dispozitiv nu are piese de depanabile. Utilizarea comenzilor sau ajustărilor sau efectuarea altor proceduri decât cele specificate în prezentă pot rezulta în expunerea la radiații periculoase.

РУССКИЙ

▲ ВНИМАНИЕ! МЕРЫ ПРЕДОСТОРОЖНОСТИ

Беспроводной презентер с лазерной указкой имеет встроенную лазерную указку. Поэтому, как и с любыми лазерными указками, важно соблюдать технику безопасности во избежание травм:

- Не направляйте лазерную указку в глаза и не смотрите на лазерный луч. Прямое попадание лазерного луча в глаза может много вечно привести к временному нарушению зрения, например, ослеплению или дезориентации. Это особенно опасно, если зрение является критически важным фактором в текущей ситуации, например, при вождении автомобиля. Кроме того, длительное или неоднократное попадание лазерного луча в глаза может привести к повреждению глаз.
- Никогда не направляйте указку на человека или животное. Лазерная указка предназначена для демонстрации только неподвижных предметов. Законы некоторых штатов и областей запрещают направлять лазерную указку на представителей правоохранительных органов или любых других граждан. Покупатель/пользователь несет ответственность за использование лазерной указки в соответствии с местными законами.
- Не направляйте лазерную указку на зеркальные поверхности. Отраженный луч может оказать такое же воздействие, как и прямой луч.
- Лазерные указки — не игрушки. Дети не должны использовать указку без присмотра взрослых. В некоторых штатах и областях запрещено приобретение лазерной указки несовершеннолетними лицами. Покупатель/пользователь несет ответственность за покупку и использование лазерной указки в соответствии с местными законами.

Положение по безопасности лазерных устройств класса 2



Устройство относится к лазерным изделиям класса 2 в соответствии с IEC 60825-1:2014 / EN 60825-1:2014. Устройство соответствует 2 CFR 1040.10 и 1040.11, за исключением IEC 60825-1, ред. 3., как описано в Уведомлении о лазерном излучении № 56 от 8 мая 2019 г.:

1. Испускание параллельного пучка видимого для глаз излучения;
 2. Максимальная мощность непрерывного излучения 1 милливатт, длина волны 505±10 нанометров;
 3. Рабочая температура от 0°С до 40°С.
- Запрещается разбирать устройство.
 - Разрешается использовать устройство только при указанной температуре. Если устройство работало при температуре, выходящей за пределы указанного диапазона, отключите его и дождитесь восстановления температуры до допустимого значения.

▲ ВНИМАНИЕ!

Данное изделие пост является с набором стикеров с предупреждением на разных языках. Для обеспечения безопасости полборот ател и оокр ающах луде и оченъ важно приклеить к лазерно и ук аске стикер с предупреждением , предн азн аченным для ваше и стр аны.

▲ ВНИМАНИЕ!

В данном устройстве отсутствуют детали, подлежащие ремонту. Настройка или prime нение элементов или процедур, не описанных в документации, влекут за собой опасность подвергнуться электромагнитному излучению.

УКРАЇНСЬКА

▲ ВАГА! ВАЖЛИВІ ІНСТРУКЦІЇ ЩОДО ТЕХНІКИ БЕЗПЕКИ

Бездротний пулт для презентації із вбудованою лазерною указкою. Отже, так само як і з будь-якою лазерною указкою, важливо дотримуватися зазначених нижче попереджень та інструкцій із безпеки для запобігання отриманню травм:

- Ніколи не спрямовуйте лазерну указку в очі людини та не вдивляйтесь у лазерний промінь. Спрямовування лазерної указки в очі людини або вдивлення безпосередньо в лазерний промінь може спричинити миттєве тимчасове погіршення зору, наприклад, короточасну втрату зору, дезорієнтацію або засліплення яскравим світлом. Це може бути особливо небезпечно, якщо постраждала людина виконує діяльність, для якої зор є критично важливим, наприклад, керування транспортним засобом. Крім того, тривалий та/або повторюваний вплив лазерного променя може бути небезпечним і шкідливим для очей.
- Ніколи не націлюйте лазерну указку ні на людину, ні на тварину. Призначенням лазерних указок є виключно демонстрація неживих предметів. У деяких країнах і регіонах спрямовування лазерної указки на представника правоохоронних органів або іншу людину є протизаконним. Покупець/користувач несе відповідальність за дотримання місцевих законів, що стосуються використання лазерних указок.

- Не спрямовуйте лазерну указку на дзеркальні поверхні. Відбитий промінь може діяти на очі так само, як і прямий.
- Лазерні указки – не іграшки. Не дозволяйте неповнолітнім особам використовувати указку без нагляду. У деяких країнах і регіонах закон зобов'язує неповнолітнім особам купувати та/або використовувати указку. Покупці/користувачі несе відповідальність за дотримання будь-яких місцевих законів, що стосуються придбання або використання лазерних указок.

ЗАВА ПРО БЕЗПЕКУ ЛАЗЕРНОГО ПРИСТРОЮ КЛАСУ 2



Цей пристрій класифікується як лазерний виріб класу 2 відповідно до ІЕС 60825-1:2014 / EN 60825-1:2014. Цей пристрій відповідає вимогам розділів 1040.10 і 1040.11 книги 21 Зведення нормативних актів федеральних органів виконавчої влади США або стандарту ІЕС 60825-1, вид. 3, з урахуванням Спеціалізації щодо лазерів № 56 від 8 травня 2019 р.:

1. Випромінювання пучка паралельних променів видимого світла.
 2. Максимальна потужність – 1 мВт без незасвіченої ділянки, діапазон довжини хвилі – 650+/-10 нанометрів.
 3. Робоча температура – від 0° C (32° F) до 40° C (104° F).
- Не розбирайте пристрій.
 - Не використовуйте пристрій при температурі, що відповідає за межі вказаного робочого діапазону температури. У разі використання пристрою в середовищі, умови якого не відповідають зазначеним, вимкніть пристрій і дайте можливість температурі стабілізуватися до вказаного робочого діапазону перед подальшим використанням пристрою.

УВАГА!

У комплекті з цим виробом постачається набір попереджувальних етикеток різними мовами. Заради безпеки користувача та людей навколо важливо застосовувати з лазерною указкою специфічну для кожної країни попереджувальну етикетку.

POZOR!

Цей пристрій не містить частин, які потрібно обслуговувати. Використання елементів керування, налаштування або виконання процедур в інший спосіб, крім зазначеного, може призвести до небезпечного впливу випромінювання.

ҚАЗАҚША

АБАЙЛАҢЫЗІМАҢЫЗДЫ ҚАУІПСІЗДІК НҰСҚАУЛАРЫ

Лазерлік көрсеткіш бар сымсыз презентерде орнатылған лазерлік көрсеткіш бар. Сондықтан, кез келген лазерлік көрсеткішті пайдаланған кездегідей, жаракат алуды болдырмау үшін келесі ескертулер мен қауіпсіздік нұсқауларын орындау маңызды:

- Ешқашан лазерлік көрсеткіштің сәулесін адамның көзіне бағытпамаңыз немесе лазер сәулесіне қарамаңыз. Лазерлік көрсеткіш адамның көзіне бағытпау немесе лазер сәулесіне тікелей қарау жарықта бағынысты көрмей қалу, бағдарды жоғалту немесе көзді шағылдыру сияқты көру қабілетінің жылдам уақытша бұзылуына әкелуі мүмкін. Көлік жүргізу сияқты көру қабілеті маңызды болған әрекетті орындап жатқан адамға бұл өте қауіпті болуы мүмкін. Сондай-ақ, лазер сәулесіне ұзақ және / немесе қайталан қарау көзге қауіпті және зиянды болуы мүмкін.
- Лазерлік көрсеткішті ешқашан адамға немесе жануарға бағытпамаңыз. Лазерлік көрсеткіштер тек жанысз нысандарды көрсетуге арналған. Кейбір өлдер мен аймақтарда құлық қорғау жарықта бағынысты немесе кез келген басқа адамға бағытпауға заң бойынша тыйым салынады. Сатып алуды / пайдалануды лазерлік көрсеткіштің жергілікті заңдарға сәйкес пайдалану үшін жауапты болады.
- Лазерлік көрсеткішті айна сияқты беттерге бағытпамаңыз. Шағылған сәуле көзге тікелей сәуле сияқты әсер етуі мүмкін.
- Лазерлік көрсеткіш ойыншық емес. Балалар лазерлік көрсеткішті қадағалаусыз пайдаланбауы тиіс. Кейбір өлдерде және аймақтарда лазерлік көрсеткішті сатып алу және / немесе пайдалануға заң бойынша тыйым салынады. Сатып алуды / пайдалануды лазерлік көрсеткіштің жергілікті заңдарға сәйкес сатып алу немесе пайдалану үшін жауапты болады.

2-КЛАСС ЛАЗЕР ҚАУІПСІЗДІГІ ЖӨНІНДЕГІ МӘЛІМДЕМЕ



Бұл құрылғы ІЕС 60825-1:2014 / EN 60825-1:2014 стандартына сәй 2-класқа жататын лазер өнімдері ретінде классификацияланды. Бұл құрылғы 2019 жылдың 8 мамырындағы № 56 Лазер туралы ескертпе айтылғандай ІЕС 60825-1 3-шығырлым талаптарынан басқа 21 CFR 1040.10 және 1040.11 стандарттарына сәй келеді:

1. Көрінетін жарықтың параллель сәулелер шоғын шығару;
 2. Максимальды қуаты 1 мВттивтіт уақтас толған, толмаған диапазоны 650+/-10 нанометр;
 3. Жұмыс температурасы 0° C (32° F) және 40° C (104° F) аралығында.
- Құрылғыны бөлшектемей;
 - Құрылғыны көрсеткіш жұмыс температураларының шектерінен тыс жағдайларда пайдаланбаңыз. Егер құрылғы көрсеткіш пайдалану жағдайында тізі ортада қолданылса, құрылғыны өшіріңіз және құрылғыны пайдаланба бұрын температура көрсеткіш шектеріне дейін тұрақтана тиіс.

НАЗАР АУДАРЫҢЫЗ!

Бұл өніммен бірге өртүрлі тілдерде ескерту белгілерінің жынтығы беріледі. Пайдаланушының жеңе қауіпті маңдағы адамдардың қауіпсіздігі үшін лазерлік көрсеткішке нақты елге арналған тиісті ескерту белгісін қолдану маңызды болып табылады.

АБАЙЛАҢЫЗ!

Бұл құрылғыға қызмет көрсетілетін бөлшектер жоқ. Осында көрсетілмеген басқару элементтерін пайдалану немесе реттеулер немесе процедураларды орындау қауіпті радиация әсеріне әкелуі мүмкін.

TÜRK

DIKKATI ÖNEMLİ GÜVENLİK TALİMATLARI!

Lazer işaretçili Kablosuz Sunum Kumandası, dikkatli bir lazer işaretçi içerir. Bu nedenle, herhangi bir lazer işaretçide olduğu gibi yararlanmayı önlemek için aşağıdaki uyarılara ve güvenlik talimatlarına uymalısınız:

- Hiçbir zaman lazer işaretçiyi bir kişinin gözüne tutmayın veya farına bakmayın. Lazer işaretçiyi bir kişinin gözüne tutmak veya doğrudan lazer ışınına bakmak, ışık körlüğü, yөнemli bozukluęu veya parlama gibi anlık geçici görme bozukluęlarına neden olabilir. Bu durum, maruz kalan kişinin sürüş gibi görüs açısından kritik bir faaliyetle bulunmasında olumsuz etkilere sebep olabilir. Buna ek olarak, lazer ışını ucu sürüklü veya teker teker maruz kalma tehlikesi olabilir ve göđlere zarar verebilir.
- Lazer işaretçiyi hiçbir zaman, herhangi bir kişi veya hayvan üzerinde hedeflemeyin. Lazer işaretçiler sadece canaz nesnelere göstermek için tasarlanmıştır. Batın altı/kuçulla lazer işaretçiyi kullanmanın tüm yerli kanunlara uymun olduęunu garanti etmemek zorundunuz.
- Lazer işaretçiyi ayna benzeri yüzeylere doğđrlutmayın. Yansıtılan bir ışın gözler üzerinde doğrudan bir ışın gibi davranabilir.
- Lazer işaretçiler oyuncak deęildir. Çocukların gözetim altında olmadan bir lazer işaretçiyi kullanmasına izin vermemiz. Batın altı/kuçulla lazer işaretçiyi ve sehillerde reşil olmayan birinin bir işaretçi satılmasın veya kullanılması kanunlara aykındır. Batın altı/kuçulla lazer işaretçiyi kullanmanın tüm yerli kanunlara uymun olduęunu garanti etmemek zorundunuz.

2. SINIF LASER GÜVENLİK BİLDİRİMİ

Bu cihaz, IEC 60825-1:2014 / EN 60825-1:2014'a göre Sınıf 2 Lazer ürünü olarak sınıflandırılmıştır. Bu cihaz 8 Mayıs 2019 tarihli Lazer Bildirim No. 56 da tarif edildiği şekilde IEC 60825-1 Ed. 3 ile uyum sağlamasın hariç olmak üzere 21 CFR 1040.10 ve 1040.11 ile uyumludur.:

1. Görünür ışınlar paralel ışın emiştir;
 2. 1 mWatt CW Maksimum Güç, 650+/-10 dalğa boyuna sahip nanometreler;
 3. Çalışma sıcaklığı 0° C (32° F) İla 40° C (104° F) arasıdır.
- Cihazı sökmeyin
 - Cihazı belirtilen çalışma sıcaklığı aralığında dışında kullanmayın. Cihaz belirtilen çalışma sıcaklığı dışında bir ortamda maruz kalırsa, cihazı kapatın ve cihazı kullanmadan önce sıcaklığın belirtilen çalışma aralığına stabilenmesini bekleyin.



Өнімнің белгіленген уақыт екілетінін білген сөзін және лазер ішаретіне ұяратпаң

⚠️ ΔΙΚΚΑΤ!

Farklı dillerde uyarı etiketleri seti bu ürünle birlikte verilmektedir. Kullanıcının ve etrafındaki kişilerin güvenliği için lazer işaretçiyi ülkeye özgü uyarı etiketinin uygulanması şarttır.

⚠️ ΔΙΚΚΑΤ!

Bu cihazda bakımı yapılabiliir parçalar bulunmaz. Burada belirtilenler dışındaki kontrollerin veya ayarların kullanılması veya prosedürlerin uygulanması, tehlikeli radyasyona maruz kalmayla sonuçlanabilir.

ΕΛΛΗΝΙΚΑ

⚠️ ΠΡΟΣΟΧΗΣΗΜΑΤΙΚΕΣ ΟΔΗΓΙΕΣ ΑΣΦΑΛΕΙΑΣ

Η ασύρματη συσκευή παρουσίας με δείκτη λέιζερ συμπεριλαμβάνει έναν ενσωματωμένο δείκτη. Επομένως, όπως με κάθε δείκτη λέιζερ, είναι σημαντικό να τηρείτε τις παρακάτω προειδοποιήσεις και οδηγίες ασφαλείας για την αποφυγή τραυματισμού:

- Μην καταβύθιζε ποτέ έναν δείκτη λέιζερ απευθείας στα μάτια ενός ατόμου ή μην κοιτάτε τη δέσημ λέιζερ. Αν στοχεύετε έναν δείκτη λέιζερ στα μάτια ενός ατόμου ή κοιτάτε απευθείας τη δέσημ λέιζερ, μπορεί να προκληθεί προσωρινή βλάβη στην όραση όπως τύφλωση αναλμική, αποπροσανατολισμός ή καθρέπτισμα. Αυτό μπορεί να είναι εξαιρετικά επικίνδυνο σε περίπτωση που το άτομο που εκτέθει στα παραπάνω εμπλεκείται σε μία δραστηριότητα που απαιτεί προσοχή όπως η οδήγηση. Επιπλέον, η παρατεταμένη ή/και επαναλαμβανόμενη έκθεση στη δέσημ λέιζερ μπορεί να είναι επικίνδυνη και επιβλαβής για τα μάτια.
- Μην στοχεύετε ποτέ έναν δείκτη λέιζερ οποιαδήποτε πλάση με ένα άτομο ή ζώο. Οι δείκτες λέιζερ έχουν σχεδιαστεί να φαίνονται άβυσσος αντίθετα μόνο. Σε ορισμένες πλάσεις και περιστάσεις, είναι παράνομο η στοχεύση ενός δείκτη λέιζερ πάνω σε οποιονδήποτε υπαλλήλο των αστυνομικών αρχών ή γενικά σε ένα αποδημιότητα άτομο. Ο αγοραστής/χρήστης είναι υπεύθυνος για να εξασφαλίσει ότι η χρήση του δείκτη λέιζερ συμμορφώνεται με κάθε τοπική νομοθεσία.
- Μην στοχεύετε έναν δείκτη λέιζερ σε ανακάλυπτες επιφάνειες. Μια ανακάλυπτη δέσημ μπορεί να κατευθύνεται ως ακαθόριστη δέσημ στα μάτια ενός ατόμου.
- Οι δείκτες λέιζερ δεν είναι παιχνίδια. Μην επιτρέπετε σε ανήλικα άτομα να χρησιμοποιούν έναν δείκτη χωρίς επίβλεψη. Σε ορισμένες πλάσεις και περιστάσεις η αγορά ή/και χρήση ενός δείκτη από έναν ανήλικο είναι παράνομο. Ο αγοραστής/χρήστης είναι υπεύθυνος για να εξασφαλίσει ότι η αγορά ή/και χρήση του δείκτη λέιζερ συμμορφώνεται με κάθε τοπική νομοθεσία.

ΔΗΛΩΣΗ ΑΣΦΑΛΕΙΑΣ ΛΕΙΖΕΡ ΚΑΤΗΓΟΡΙΑΣ 2

Αυτή η συσκευή ταξινομείται ως προϊόν λέιζερ Κατηγορίας 2 σύμφωνα με το πρότυπο IEC 60825-1:2014 / EN 60825-1:2014. Αυτή η συσκευή συμμορφώνεται με τα 21 CFR 1040.10 και 1040.11, εκτός από τη συμμορφωση με το πρότυπο IEC 60825-1 Ed. 3, όπως περιγράφεται στην Ανακοίνωση σχετικά με το Λείζερ για το αρθρ. 60 από τις 9 Μαΐου 2019:

1. Εκπομπή παραλλήλη δέσημ ορατού φως:
 2. Μέγιστη ισχύς 1 mW (class 2, CW, εύρος μήκος κύματος 650+/10 nm(μέτρο);
 3. Θερμοκρασία λειτουργίας μεταξύ 0° (32°F) έως 40° (104°F).
- Μην αποσυμφορμολογείτε τη συσκευή
 - Μην χρησιμοποιείτε τη συσκευή εκτός του καθορισμένου της εύρους θερμοκρασίας λειτουργίας. Αν η συσκευή εκτέθειται σε ένα περιβάλλον εκτός της προκαθορισμένης λειτουργίας, απενεργοποιήστε τη συσκευή και επιτρέψτε στη θερμοκρασία να σταθεροποιηθεί εντός του καθορισμένου εύρους λειτουργίας, πρστού χρησιμοποιήσετε τη συσκευή.

⚠️ ΠΡΟΣΟΧΗ!

Ένα σύνολο επικετών ασφαλείας σε διαφορετικές γλώσσες παρέχεται με αυτό το προϊόν. Είναι απαραίτητο η επικέτα ασφαλείας της κατάλληλης χώρας να υπάρχει στον δείκτη λέιζερ για την ασφάλεια του χρήστη και όσων βρίσκονται κοντά σε αυτόν.

⚠️ ΠΡΟΣΟΧΗ!

Η συσκευή δεν διαθέτει εξαρτήματα που επιδέχονται συντήρησης. Η χρήση των χειριστηρίων ή προσαρμογές ή εκτέλεση διαδικασιών διαφορετικών από εκείνες που ορίζονται στο παρόν, ενδέχεται να προκαλέσει επικίνδυνη έκθεση σε ακτινοβολία.

⚠️ Τηχδρίρι! Τελεμπάτ Σαλάμα Χαμά

- βιβυν Μقدم العروض اللاسلكي المزود مؤشز الليزر مؤشز ليزر مضمناً. لذلك وكما هو الحال مع أي مؤشز ليزر، فمن المهم الالتزام بالتحذيرات وتعليمات السلامة التالية لمنع حدوث إصابة:
- لا تقم بتوجيه مؤشز الليزر إلى عين الشخص، أو التحديق في شعاع الليزر، يمكن أن يؤدي توجيه شعاع الليزر إلى عين الشخص، أو التحديق المباشر في شعاع الليزر إلى إختلال وظائف الرؤية بشكل مؤقت على الفور مثل العمى المؤقت أو الضبابان أو توهج الرؤية. يمكن أن يكون هذا الأمر خطيراً بالأخص إذا كان الشخص التعرض له مرتبطاً بنشاط يعتمد على الرؤية بشكل خطير مثل القيادة. بالإضافة إلى ذلك، فإن التعرض الطويل والمكرر لشعاع الليزر يمكن أن يكون خطيراً ومدمراً للعين.
 - لا توجه مؤشز الليزر أبداً بأي مكان على الشخص أو الحيوان. تم تصميم مؤشرات الليزر لتوضيح الأشياء الجامدة فقط، في بعض الولايات والمقاطعات، من غير القانوني توجيه مؤشز الليزر على موظفي إنفاذ القانون أو أي شخص آخر. المشتري / المستخدم هو المسؤول عن ضمان أن استخدامه مؤشز الليزر متوافق مع أي قوانين محلية.
 - لا توجه مؤشز الليزر على الأسطح العاكسة التي تشبه المرآة. الشعاع المنعكس لديه نفس تأثير الشعاع المباشر على العينين.
 - مؤشرات الليزر ليست ألعاب. لا تسمح لصغار السن باستخدام المؤشز دون إشراف. في بعض الولايات والمقاطعات، من غير القانوني أن يقوم صغار السن بشراء أو/أو استخدام المؤشز. المشتري / المستخدم هو المسؤول عن ضمان أن شراءه أو استخدامه مؤشز الليزر متوافق مع أي قوانين محلية.

بيان سلامة شعاع الليزر من الفئة 2

تم تصنيف هذا الجهاز كأحد منتجات الليزر من الفئة 2 وفقاً لمعيار IEC 60825-1:2014 / EN 60825-1:2014. هذا الجهاز مع 1040.11 و CFR 1040.10 21 يتوافق مع 60825-1:2014. ما عدا التوافق مع IEC 60825-1 Ed. 3، كما هو موضح في أشرار الليزر رقم 56، بتاريخ 11 مايو 2019:

1. انبعاث شعاع مزدوج من الضوء المرئي؛
 2. القدرة القصوى 1 ميلي واط (موجة مستمرة)، نطاق الطول الموجي 650+/10 نانومتر؛
 3. درجة حرارة التشغيل بين 0 درجة مئوية (32 فهرنهايت) إلى 40 درجة مئوية (104 فهرنهايت).
- لا تقم بفك هذا الجهاز
 - لا تستخدم هذا الجهاز خارج نطاق درجة حرارة التشغيل المحدد. إذا تعرض الجهاز للتشغيل في بيئة خارج نطاق التشغيل المنصوص عليه، فقم بإيقاف تشغيل الجهاز واسمح لدرجة الحرارة أن تستقر ضمن نطاق درجة حرارة التشغيل المحدد قبل استخدام الجهاز.



⚠️ تنبيه!

ببم توفير مجموعة من علامات التحذير بلغات مختلفة مع هذا المنتج، من الضروري تطبيق علامة التحذير الصحية الخاصة ببصم يعد على مؤشز الليزر لسلامة المستخدم والأشخاص بالقرب منه.

⚠️ التحذير!

لا يحتوي هذا الجهاز على أجزاء صالحة للصيانة. قد يؤدي استخدام عناصر التحكم أو عمليات الضبط أو أداء الإجراءات بخلاف تلك المحددة هنا إلى التعرض للإشعاع بشكل خطير.