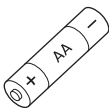
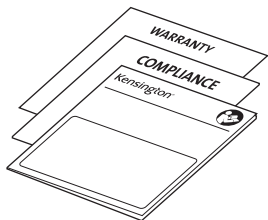


Kensington®

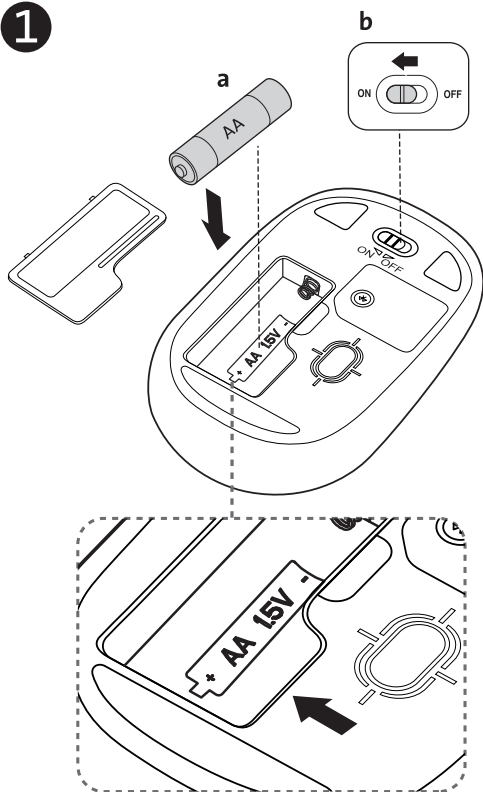


Pro Fit® Bluetooth® Mid-Size Mobile Mouse

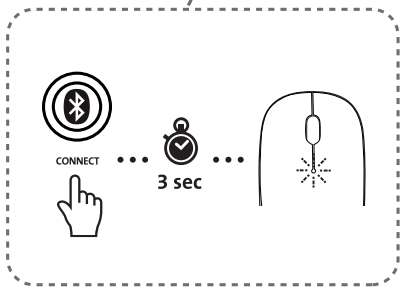
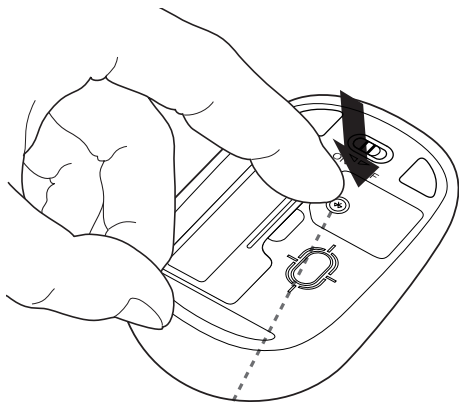


[kensington.com/register](https://www.kensington.com/register)

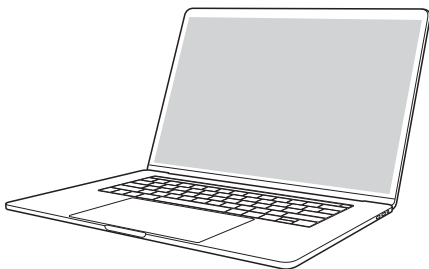
1



2

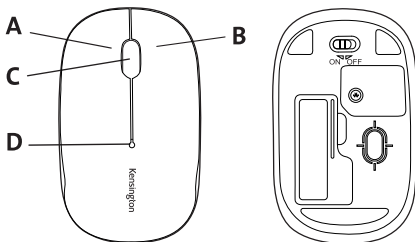


3



<10m





- A** Left Button / Bouton gauche / Linke Maustaste / Linkerknop / Bal gomb / Levé tlačítko / Tasto sinistro / Botón izquierdo / Lewy przycisk / Левая кнопка / Botão para a Esquerda / 左键 / 左ボタン /
- B** Right Button / Bouton droit / Rechte Maustaste / Rechterknop / Jobb gomb / Pravé tlačítko / Tasto destro / Botón derecho / Prawy przycisk / Правая кнопка / Botão para a Direita / 右键 / 右ボタン /
- C** Middle-Click Button/Scroll Wheel / Bouton du milieu/molette de défilement / Taste für das Klicken mit der mittleren Maustaste/Scrollrad / Middelste muisknop/scrollwiel / Középső kattintás gomb/Görgetőkerék / Prostřední tlačítko / kolečko / Pulsante centrale/rotella di scorrimento / Botón del medio/Rueda de desplazamiento / Przycisk środkowy/kółko przewijania / Щелчок средней кнопкой/колесо прокрутки / Botão central/roda de deslocamento / 中键单击按钮/滚轮 / ミドルクリックボタン/スクロールホイール /
- D** Status Indicator / Indicateur d'état / Statusanzeige / Statusindicator / Indicatore di stato / Indicador de estado / Állapotjelző fény / Sndikátor stavu / Wskaźnik stanu / индикатор состояния / Indicador de estado / 状态指示灯 / ステータス インジケーター /

Quick flashing: Pairing / Clignotement rapide : Appairage / Schnelles Blinken: Kopplung / Snel knipperen: Koppelen / Gyors villogás: Párosítás / Rychlé blikání: párování / Greitas mirksėjimas: siejama / Parpadeo rápido: Emparejamiento / Szybkie miganie: Parowanie / Быстрое мигание: сопряжение / Piscar rapidamente: a emparelhar / 快速闪烁: 配对中 / 早い点滅: ペアリング /

Slow flashing: Connecting / Low power (10 Sec) / Clignotement lent : Connexion/faible puissance (10 sec) / Langsames Blinken: Verbinden / Batterie schwach (10 Sek.) / Langzaam knipperen: Verbinden/laag vermogen (10 s) / Lassú villogás: Csatlakozás / Alacsony töltöttség (10 sec) / Pomalé blikání: připojování / nízká spotřeba (10 s) / Lėtas mirksėjimas: prisijungiamo / mažas įkrovos lygis (10 sek.) / Parpadeo lento: Conectando / baja potencia (10 segundos) / Wolne miganie: łączenie / Niska moc (10 sek) / Медленное мигание: соединение / низкий заряд (10 сек.) / Piscar lento: a estabelecer ligação/ baixa potência (10 seg.) / 慢速闪烁: 连接中/电量过低 (10 秒) / ゆっくり点滅: 接続中/バッテリー残量が少ない (10秒) /

EN **⚠ IMPORTANT: Computer User Health Information**

Use of a keyboard, mouse, or trackball may be linked to serious injuries or discomfort. Recent medical research of occupational injuries has linked normal, seemingly harmless activities as a potential cause of Repetitive Stress Injuries ("RSI"). Many factors may be linked to the occurrence of RSI, including a person's own medical and physical condition, overall health, and how a person positions and uses his or her body during work and other activities (including use of a keyboard, mouse, or trackball). Some studies suggest that the amount of time a person uses a keyboard, mouse, or trackball may also be a factor. Consult a qualified health professional for any questions or concerns you may have about these risk factors.

When using a keyboard, mouse, or trackball, you may experience occasional discomfort in your hands, arms, shoulders, neck, or other parts of your body. However, if you experience symptoms such as persistent or recurring discomfort, pain, throbbing, aching, tingling, numbness, burning sensation, or stiffness, even if such symptoms occur while you are not working at your computers. **DO NOT IGNORE THESE WARNING SIGNS. PROMPTLY SEE A QUALIFIED HEALTH PROFESSIONAL.** These symptoms can be signs of sometimes permanently disabling RSI disorders of the nerves, muscles, tendons, or other parts of the body.

RF TECHNICAL SPECIFICATION

Operating Frequency Range: 2402~2480MHz

Maximum RF Output Power: max 0dBm

SAFETY AND USAGE GUIDELINES

1. In the absence of proper operation and if customer-initiated troubleshooting is unsuccessful, switch off device and contact Kensington technical support: www.kensington.com
2. Do not disassemble product or expose it to liquid, humidity, moisture, or temperatures outside the specified operating ranges of 0° C (32° F) to 40° C (104° F).
3. If your product is exposed to out-of-range temperatures, switch it off and allow temperature to return to the normal operating range.
4. When the batteries are dead, replace all batteries from the product at the same time with the correct size and type of batteries.
5. Keep batteries away from children.
6. Do not misuse, damage, disassemble or modify the batteries.

FR **⚠ IMPORTANT : Informations sur la santé de l'utilisateur**

L'utilisation de claviers, souris ou trackballs peut être liée à des blessures ou inconforts. Des études médicales récentes sur les blessures au travail ont lié des activités paraissant bénignes à des microtraumatismes répétés. Ces derniers peuvent découler de nombreux facteurs, dont l'état de santé de l'utilisateur, ainsi que la position adoptée et la manière dont le corps est sollicité durant son travail (usage de claviers, souris et trackballs inclus). Selon certaines recherches, le temps qu'une personne passe à utiliser de tels outils peut également avoir une incidence. Nous vous recommandons d'en parler à un professionnel de la santé si vous avez des questions à ce sujet. L'usage répété d'un clavier, d'une souris ou de trackballs est susceptible d'entraîner un inconfort au niveau des mains, des bras, des épaules, du cou, et d'autres parties du corps. Si vous ressentez des symptômes persistants et récurrents (inconfort, douleur, pulsations, courbatures, picotements, engourdissement, sensation de brûlure, raideur), même en dehors de vos heures de travail, **N'IGNOREZ PAS CES SYMPTÔMES. CONSULTEZ RAPIDEMENT UN PROFESSIONNEL DE LA SANTÉ.**

Il est possible que cela mène à des microtraumatismes répétés au niveau des nerfs, muscles, tendons, etc.

- Lorsque les piles d'un accessoire sont vides, remplacez-les toutes en même temps.
- Gardez les piles hors de la portée des enfants.
- Celles-ci ne doivent pas faire l'objet d'une mauvaise utilisation, ni être endommagées, ouvertes ou altérées.

⚠ ATTENTION : n'appliquez jamais de nettoyant liquide directement sur le trackball.

SPÉCIFICATION TECHNIQUE CONCERNANT LES FRÉQUENCES RADIO DIRECTIVES DE SÉCURITÉ ET D'UTILISATION

1. En cas de mauvais fonctionnement et si le dépannage entamé par le client s'avère infructueux, éteindre le dispositif et appeler l'assistance technique de Kensington. www.kensington.com.
2. Ne pas démonter le produit ou le faire entrer en contact avec des liquides, l'exposer à l'humidité ou à des températures sortant des plages opérationnelles spécifiées, qui vont de 0° C à 40° C.
3. Si votre produit est exposé à des températures extrêmes, l'éteindre et laisser la température revenir à la plage opérationnelle normale.
4. Lorsque les piles sont mortes, remplacez toutes les piles du produit en même temps par d'autres de taille et de type corrects.
5. Gardez les piles hors de portée des enfants.
6. Assurez-vous de ne pas faire une mauvaise utilisation, de ne pas endommager, de ne pas démonter ou modifier les piles.

Fréquence de fonctionnement : 2402~2480MHz

Sortie RF maximale : max 0dBm

DE ⚠ WICHTIG: Gesundheitshinweise für Computerbenutzer

Die Benutzung von Tastatur, Maus oder Trackball kann zu schweren Verletzungen oder Beschwerden führen. Neuere medizinische Untersuchungen zu Arbeitsunfällen sehen normale, scheinbar harmlose Aktivitäten als mögliche Ursache für Überlastungssyndrome. Beim Auftreten von Überlastungssyndromen können viele Faktoren zusammenspielen: Hier sind beispielsweise die medizinische und körperliche Verfassung einer Person, ihre allgemeine Gesundheit sowie die Körperhaltung bei der Arbeit und anderen Aktivitäten (einschließlich der Verwendung von Tastatur, Maus oder Trackball) zu nennen. Einige Studien legen nahe, dass auch die Dauer der Benutzung von Tastatur, Maus oder Trackball ein Faktor sein kann. Wenden Sie sich bei Fragen oder Bedenken bezüglich dieser Risikofaktoren an qualifizierte medizinische Fachkräfte. Bei der Benutzung von Tastatur, Maus oder Trackball kann es gelegentlich zu Beschwerden in Händen, Armen, Schultern, Nacken oder anderen Körperteilen kommen. Wenn Sie jedoch Symptome wie anhaltende oder wiederkehrende Beschwerden, Schmerzen, Pochen, Ziehen, Kribbeln, Taubheitsgefühl, Brennen oder Steifheit spüren, selbst wenn Sie nicht am Computer arbeiten, dann:

IGNORIEREN SIE DIESE WARNSIGNALE NICHT. SUCHEN SIE UMGEHEND EINE QUALIFIZIERTE MEDIZINISCHE FACHKRAFT AUF. Diese Symptome können Anzeichen für Überbelastungen von Nerven, Muskeln, Sehnen oder anderer Körperteile sein, die zu dauerhaften Behinderungen führen können.

- Wenn die Batterien leer sind, ersetzen Sie sämtliche Batterien aus dem Produkt gleichzeitig durch neue Batterien der richtigen Größe und Art.
- Halten Sie Batterien von Kindern fern.
- Batterien dürfen nicht zweckentfremdet, beschädigt, zerlegt oder modifiziert werden.

⚠ VORSICHT: Sprühen Sie den Reiniger nicht direkt auf den Trackball.

TECHNISCHE RF-SPEZIFIKATIONEN

Betriebsfrequenzbereich: 2402~2480MHz

Maximale HF-Ausgangsleistung: max 0dBm

RICHTLIJNEN ZUR SICHEREN VERWENDUNG

1. Wenn das Gerät nicht korrekt funktioniert und die üblichen Fehlerbehebungsmaßnahmen durch den Kunden keinen Erfolg bewirken, schalten Sie das Gerät aus und wenden Sie sich an den Kundendienst von Kensington www.kensington.com.
2. Nehmen Sie das Produkt nicht auseinander und setzen Sie das Produkt weder Nässe noch Feuchtigkeit aus. Verwenden Sie das Produkt nur, wenn die Betriebstemperatur im zulässigen Bereich (0 °C (32 °F) bis 40 °C (104 °F)) liegt.
3. Liegt die Umgebungstemperatur außerhalb des zulässigen Bereichs, schalten Sie das Gerät aus und warten Sie, bis die Betriebstemperatur sich im zulässigen Bereich stabilisiert hat.
4. Wenn die Batterien leer sind, ersetzen Sie sämtliche Batterien aus dem Produkt gleichzeitig durch neue Batterien der richtigen Größe und Art.
5. Halten Sie Batterien von Kindern fern.
6. Batterien dürfen nicht zweckentfremdet, beschädigt, zerlegt oder modifiziert werden.

NL **▲** BELANGRIJK: gezondheidsinformatie voor computergebruikers

Gebruik van een toetsenbord, muis of trackball kan verband houden met ernstige aandoeningen of ongemak. In recente medische onderzoeken naar arbeidsgerelateerde aandoeningen worden normale, schijnbaar onschadelijke activiteiten gezien als mogelijke oorzaak van RSI ('Repetitive Stress Injuries'). Veel factoren kunnen in verband worden gebracht met RSI, bijvoorbeeld de medische en fysieke toestand van een persoon en hoe een persoon tijdens werk en andere activiteiten (waarbij een toetsenbord, muis of trackball worden gebruikt) zijn of haar lichaam positioneert. In bepaalde studies wordt gesuggereerd dat de tijdsduur van gebruik van een toetsenbord, muis of trackball ook een factor kan zijn. Als u vragen over deze risicofactoren hebt of u er ongerust over bent, kunt u een gezondheidsprofessional raadplegen.

Wanneer u een toetsenbord, muis of trackball gebruikt, kunt u af en toe een onprettig gevoel in uw handen, armen, schouders, nek of andere lichaamsdelen ervaren. Als u echter symptomen ondervindt zoals aanhoudend of herhaald delijk ongemak, (aanhoudende) pijn, tintelingen, gevoelloosheid, kloppend of brandend gevoel of stijfheid, zelfs wanneer u niet achter uw computer werkt: **NEGEER DEZE WAARSCHUWINGSTEKENS DAN NIET. RAADPLEEG METEEN EEN GEKwalificeerde Gezondheidsprofessional.** Deze symptomen kunnen tekenen zijn van eventueel permanente invaliderende RSI-aandoeningen van de zenuwen, spieren, pezen of andere lichaamsdelen.

- Wanneer de batterijen leeg zijn, vervangt u alle batterijen van het product tegelijk door batterijen met de juiste afmeting en van het juiste type.
- Houd batterijen bij kinderen vandaan.
- Beschadig de batterijen niet, gebruik ze niet op onjuiste wijze, haal ze niet uit elkaar en breng geen wijzigingen aan het product aan.

▲ WAARSCHUWING: spuit nooit rechtstreeks vloeibare schoonmaakmiddelen op de trackball

TECHNISCHE SPECIFICATIE RADIOFREQUENTIE (RF)

Bedrijfsfrequenties: 2402~2480MHz

Maximum RF-outputvermogen: max 0dBm

VEILIGHEIDS- EN GEBRUIKSRICHTLIJNEN

1. Bij afwezigheid van de juiste werking als de klant er niet in slaagt om de problemen op te sporen, dient u het apparaat uit te schakelen en de afdeling Technische ondersteuning van Kensington te bellen. www.kensington.com.
2. Haal het product niet uit elkaar of stel het niet bloot aan vloeistoffen, luchtvochtigheid, vocht of temperaturen buiten het aangegeven bereik van 0 °C (32 °F) tot 40 °C (104 °F).
3. Als uw product wordt blootgesteld aan lagere of hogere temperaturen, schakelt u het apparaat uit en laat u de temperatuur terugkeren naar de normale bedrijfstemperatuur.
4. Als de batterijen leeg zijn, vervang dan alle batterijen van het product tegelijkertijd met de juiste grootte en het juiste type batterijen.
5. Houd batterijen buiten het bereik van kinderen
6. Misbruik, demonteer of wijzig de batterijen niet

HU ⚠ **FONTOS: Egészségügyi tájékoztatás számítógép-felhasználószámára**

A billentyűzet, egér és hanyattgér használata súlyos ártalmakkal és panaszokkal hozható összefüggésbe. A munkahelyi ártalmak területén végzett legújabb orvosi kutatások az ismétlődő terhelés okozta sérülések (RSI) egyik lehetséges okát a hétköznapi, látszólag ártalmatlan tevékenységekkel hozzák összefüggésbe. Az RSI kialakulásának hátterében számos különböző tényező állhat, többek között az egyén egészségi és fizikai állapota, általános egészsége, és az, ahogyan munkavégzés és más tevékenységei közben (beleértve a billentyűzet, egér és hanyattgér használatát) a testét használja. Egyes vizsgálatok arra mutatnak rá, hogy a billentyűzet, egér vagy hanyattgér használatával eltöltött idő egy további tényező lehet. Forduljon szaképpert egészségügyi szakemberhez, ha a fenti rizikófaktorokkal kapcsolatban kérdései vagy aggályai merülnek fel.

A billentyűzet, egér vagy hanyattgér használata során előfordulhat, hogy időnként kellemetlen érzést tapasztal a kezében, karjában, nyakában vagy más testrészében. Azonban ha folyamatos vagy visszatérő kellemetlen érzést, fájdalmat, lüktetést, sajgást, bizsergést, zsiabadást, égő érzést vagy merevséget tapasztal – akkor is ha a fenti tünetek olyankor jelentkeznek, amikor éppen nem dolgozik a számítógépén. **NE HAGYJA FIGYELMEN KÍVÜL EZEKET A FIGYELMEZTETŐ JELEKET! HALADÉKTALANUL KERESSEN FEL EGY SZAKKÉPZETT EGÉSZSÉGÜGYI SZAKEMBERT.**

Előfordulhat, hogy a felsorolt tünetek az idegek, izmok, inak és más testrészek tartós károsodását okozó RSI-betegséget jeleznek.

- Ha az akkumulátor teljesen lemerült, távolítsa el a készülékből, és azonnal cserélje ki a megfelelő méretű és típusú akkumulátorra.
- Az akkumulátor gyermekektől távol tartandó.
- Ne használja rendellenesen, ne rongálja meg, ne szedje szét és ne alakítsa át az akkumulátort.

⚠ VIGYÁZAT: Ne fűjön folyékony tisztítószert közvetlenül a hanyattgérre.

RF MŰSZAKI ADATOK

Üzemi frekvenciatartomány: 2402~2480MHz

Maximum rádiófrekvenciás kimenő teljesítmény: max 0dBm

BIZTONSÁGI ÉS HASZNÁLATI ÚTMUTATÓ

1. Amennyiben a berendezés működése nem megfelelő, és a felhasználó által kezdeményezett hibaelhárítás sikertelen, kapcsolja ki a készüléket, és hívja a Kensington műszaki támogatást nyújtó szakembereit. www.kensington.com
2. Ne szerelje szét a terméket, és ne tegye ki bárminemű folyadék, nedvesség, illetve olyan hőmérséklet hatásának, amely kívül esik a működéshez meghatározott 0–40 °C-os tartományon.
3. Amennyiben a terméket olyan hőmérséklet éri, amely a tartományon kívül esik, kapcsolja ki a készüléket, és várja meg, amíg a hőmérséklet visszatér a normál működéshez szükséges tartományba.
4. Ha az elemek kimerültek, cserélje ki az összeset egyszerre, a megfelelő méretűre és típusúra.
5. Az elemeket tartsa távol gyermekektől
6. Az elemeket ne rongálja meg, ne szerelje szét és ne módosítsa..

CZ ⚠ **DŮLEŽITÉ UPOZORNĚNÍ: Zdravotní informace pro počítačové uživatele**

Používání klávesnice, myši či trackballu může způsobovat závažná zranění či obtíže. Při nedávném lékařském výzkumu pracovních úrazů se zjistilo, že normální a zdánlivě neškodné činnosti mohou být příčinou úrazů z opakovaného namáhání (RSI). S výskytem RSI souvisí řada faktorů, jako je celkový zdravotní a fyzický stav osoby nebo pozice a používání těla při pracovních a jiných činnostech (včetně používání klávesnice, myši či trackballu). Podle některých studií na tento výskyt může mít vliv i doba, po kterou člověk používá klávesnici, myš či trackball. Případné dotazy a nejasnosti ohledně takových rizikových faktorů probeře s kvalifikovaným zdravotníkem.

Při používání klávesnice, myši či trackballu můžete občas v rukou, pažích, krku či jiných částech těla pociťovat zdravotní potíže. Může jít o příznaky jako je trvalé či opakované nepohodlí, různé bolesti, bušení srdce, mraven pocit necitlivosti, pálení nebo ztuhlost, které se mohou projevovat i v době, kdy počítač nepoužíváte. **TATO VAROVNÁ ZNAMENÍ NEIGNORUJTE. NEPRODLENĚ SE OBRAŤTE NA KVALIFIKOVANÉHO ZDRAVOTNÍKA.** Podobné příznaky mohou být znamením trvalého poškození nervů, svalů, šlach či jiných částí těla v důsledku opakovaného namáhání.

- Když se baterie vybijí, vyměňte je všechny zároveň za baterie nové o stejné velikosti a typu.
- Baterie uchovávejte mimo dosah dětí.
- Baterie nezneužívejte, nepoškozujte, nerozebírejte ani neupravujte.

⚠ UPOZORNĚNÍ: Na trackball nikdy přímo nenanášejte tekuté čisticí prostředky.

TECHNICKÉ ÚDAJE VYSOKOFREKVENČNÍHO ZAŘÍZENÍ

Provozní frekvenční rozsah: 2402~2480MHz

Max. výstupní vysílací výkon: max 0dBm

BEZPEČNOST A POKYNY K POUŽÍVÁNÍ

1. Pokud zařízení přestane fungovat správně a zákazníkovi pokusy o vyřešení potíží budou neúspěšné, vypněte zařízení a obraťte se na technickou podporu společnosti Kensington na adrese www.kensington.com.
2. Produkt nerozebírejte ani jej nevystavujte kapalinám, vlhkosti nebo teplotám mimo uvedený provozní rozsah 0° C až 40° C.
3. Jestliže dojde k vystavení produktu teplotám mimo uvedený rozsah, vypněte jej a vyčkejte, dokud se teplota nevrátí do běžného provozního rozsahu.
4. Jsou-li baterie vybité, vyměňte současně všechny baterie z výrobku za baterie správné velikosti a typu.
5. Baterie uchovávejte mimo dosah dětí.
6. Baterie používejte v souladu s tím, k čemu jsou určeny, nepoškozujte je, nerozebírejte ani neupravujte.

IT ⚠ IMPORTANTE: Informazioni per la salute dell'utente di computer

L'utilizzo di una tastiera, un mouse o una trackball può essere legato a gravi lesioni o disagi. Recenti ricerche mediche in materia di infortuni sul lavoro hanno individuato in attività normali e apparentemente innocue una possibile causa di lesione da stress ripetitivo (RSI, Repetitive Stress Injuries). Sono numerosi i fattori che possono essere collegati alle lesioni RSI, tra cui la condizione medica e fisica di una persona, il suo stato di salute complessivo, le modalità con cui si posiziona e si utilizza il corpo durante il lavoro e altre attività (tra cui l'uso di tastiera, mouse o trackball). Alcuni studi suggeriscono che anche il tempo trascorso nell'uso di tastiera, mouse o trackball può essere un fattore scatenante di una lesione RSI. Si consiglia di rivolgersi a un medico per qualsiasi dubbio o domanda relativamente a questi fattori di rischio.

Durante l'uso di una tastiera, un mouse o una trackball, è possibile talvolta avvertire un senso di fastidio a mani, braccia, spalle, collo o altre parti del corpo. Tuttavia, se si avvertono sintomi quali fastidio permanente o ricorrente, dolore lieve, lancinante o pulsante, formicolio, intorpidimento, sensazione di bruciore o rigidità, anche qualora tali sintomi compaiano mentre non si è al lavoro su un computer, **NON IGNORARE QUESTI SEGNALI DI PERICOLO.**

RIVOLGERSI IMMEDIATAMENTE A UN MEDICO. Questi sintomi possono essere indice di lesioni RSI permanentemente invalidanti di nervi, muscoli, tendini o altre parti del corpo.

- Quando risultano scariche, sostituire tutte le batterie del prodotto contemporaneamente, utilizzando batterie sostitutive del tipo e del formato corretti.
- Tenere le batterie lontano dalla portata dei bambini.
- Non utilizzare in modo improprio, danneggiare, smontare o modificare le batterie.

⚠ ATTENZIONE: non spruzzare detergenti liquidi direttamente sulla trackball

SPECIFICA TECNICA RF

Intervallo frequenza operativa: 2402~2480MHz

Potenza di uscita RF massima: max 0dBm

LINEE GUIDA PER L'UTILIZZO E LA SICUREZZA

1. Se il dispositivo non funziona in modo corretto o se le procedure di risoluzione problemi non hanno avuto esito, spegnere il dispositivo e contattare l'assistenza tecnica di Kensington: www.kensington.com
2. Non smontare il prodotto o esporlo a liquidi, umidità o temperature al di fuori dell'intervallo di funzionamento specificato: da 0° C (32° F) a
3. Se il prodotto viene esposto a temperature al di fuori dell'intervallo di funzionamento specificato, spegnerlo e lasciarlo raffreddare fino alla temperatura normale.
4. Quando le batterie sono scariche, sostituire tutte le batterie del prodotto contemporaneamente con altre della misura giusta e della corretta tipologia.
5. Tenere le batterie lontano dai bambini
6. Non utilizzare le batterie per scopi diversi da quelli preposti, non danneggiarle, smontarle né modificarle in nessun modo

ES **!** **IMPORTANTE:** Información sobre salud del usuario de ordenador

El uso de teclados, ratones o trackballs puede generar graves lesiones o molestias. Recientes investigaciones médicas sobre lesiones ocupacionales han identificado las actividades normales, aparentemente inofensivas, como una causa potencial de lesiones por esfuerzos repetitivos (conocidas en inglés como Repetitive Stress Injuries, «RSI»). Pueden existir varios factores que estén relacionados con la aparición de las RSI, incluyendo la propia condición médica y física de una persona, su salud general y la posición y uso del cuerpo durante el trabajo y otras actividades (incluyendo el uso de un teclado, ratón o trackball). Algunos estudios sugieren que la cantidad de tiempo que una persona utiliza un ratón, teclado o trackball podría ser también un factor. Consulte con un profesional sanitario cualificado si tiene alguna pregunta o preocupación sobre estos factores de riesgo.

Al utilizar un ratón, teclado o trackball, puede que experimente ciertas molestias ocasionales en las manos, brazos, hombros, cuello u otras partes del cuerpo. Sin embargo, si sufre estos síntomas, como molestias persistentes o recurrentes, dolores, punzadas, hormigueos, entumecimientos, sensación de ardor o rigidez, incluso si dichos síntomas se producen mientras no está trabajando en su ordenador, **NO IGNORE ESTAS SEÑALES DE ADVERTENCIA. CONSULTE CUANTO ANTES A UN PROFESIONAL SANITARIO.** Estos síntomas pueden ser señales de desórdenes por RSI de los nervios, músculos, tendones u otras partes del cuerpo que, a veces, incapacitan permanentemente.

- Cuando las pilas se agoten, reemplace todas las pilas del producto al mismo tiempo por otras del tamaño y tipo correctos.
- Mantenga las pilas alejadas de los niños.
- No dañe, desmonte, modifique ni utilice indebidamente las pilas.

! **PRECAUCIÓN:** Nunca rocíe líquidos de limpieza directamente en el trackball

ESPECIFICACIONES TÉCNICAS DE RADIOFRECUENCIA

Rango de frecuencia operativa: 2402~2480MHz

Potencia de salida de RF máxima: max 0dBm

DIRECTRICES DE USO Y SEGURIDAD

1. En ausencia de un funcionamiento correcto y si la solución de problemas iniciada por el cliente no da resultado, apague el dispositivo y contacte con asistencia técnica de Kensington: www.kensington.com
2. No desmonte el producto ni lo exponga a líquidos, humedad, condensación o temperaturas fuera del rango de funcionamiento especificado de 0° C (32° F) a 40° C (104° F)
3. Si el producto ha estado expuesto a temperaturas excesivamente altas o bajas, apáguelo y deje que vuelva a una temperatura dentro del rango normal de funcionamiento
4. Cuando las pilas se agoten, reemplace todas las pilas del producto al mismo tiempo por pilas del tamaño y tipo correctos.
5. Mantenga las pilas fuera del alcance de los niños.
6. No utilice de forma incorrecta, dañe, desmonte ni modifique las pilas

PL **!** **WAŻNE:** Informacje o zdrowiu użytkownika komputera

Używanie klawiatury, myszy lub trackballa może być powiązane z poważnymi obrażeniami lub dyskomfortem. Ostatnie badania medyczne dotyczące urazów przy pracy połączyły normalne, pozornie nieszkodliwe działania jako potencjalną przyczynę urazów związanych z powtarzalnym stresem (RSI, Repetitive Stress Injuries). Z występowaniem RSI może być związanych wiele czynników, w tym stan zdrowia i kondycja fizyczna danej osoby, ogólny stan zdrowia oraz sposób, w jaki osoba ustawia i wykorzystuje swoje ciało podczas pracy i innych czynności (w tym używanie klawiatury, myszy lub trackballa). Niektóre badania sugerują, że czynnikiem może również być ilość czasu, przez którą osoba używa klawiatury, myszy lub trackballa. W przypadku jakichkolwiek pytań lub wątpliwości związanych z tymi czynnikami ryzyka skonsultuj się z lekarzem.

Korzystając z klawiatury, myszy lub trackballa, możesz doświadczyć okazjonalnego dyskomfortu w rękach, ramionach, ramionach, szyi lub innych częściach ciała. Jednak w przypadku wystąpienia takich objawów jak utrzymujący się lub nawracający dyskomfort, ból, pulsowanie, mrowienie, uczucie drętwienia lub sztywność, nawet jeśli takie objawy występują, gdy nie pracujesz przy komputerze, **NIE NALEŻY IGNOROWAĆ TYCH SYGNAŁÓW OSTRZEGAWCZYCH. NIEZWŁOCZNIE SKONTAKTUJ SIĘ Z LEKARZEM.** Objawy te mogą być oznaką niekiedy trwałych zaburzeń RSI w nerwach, mięśniach, ścięgnach lub innych częściach ciała.

- Po rozładowaniu baterii wymień wszystkie baterie z produktu w tym samym czasie, zwracając uwagę na typ i ustawienie.
- Trzymaj baterie z dala od dzieci.
- Nie wolno niewłaściwie używać, uszkadzać, demontować ani modyfikować baterii.

⚠ OSTRZEŻENIE: Nie rozpylaj środka czyszczącego bezpośrednio na trackball

DANE TECHNICZNE RF

Częstotliwość robocza: 2402~2480MHz

Szczytowa moc wyjściowa: max 0dBm

ZASADY BEZPIECZEŃSTWA

1. Jeśli urządzenie nie pracuje odpowiednio, a próba rozwiązania problemu przez klienta nie powiodła się, należy wyłączyć urządzenie i skontaktować się pomocą techniczną Kensington: www.kensington.com
2. Nie wolno demontować produktu ani narażać go na działanie cieczy, wilgoci lub temperatury spoza zakresu 0–40°C (32–104°F)
3. Jeśli produkt zostanie narażony na temperaturę spoza tego zakresu, należy go wyłączyć i poczekać na przywrócenie prawidłowej temperatury
4. Po wyczerpaniu baterii wymień wszystkie baterie w urządzeniu na baterie odpowiedniego rozmiaru i typu.
5. Baterie przechowuj w miejscu niedostępnym dla dzieci
6. Baterii należy używać zgodnie z ich przeznaczeniem. Nie uszkadzać, nie demontować ani nie modyfikować baterii

RU ⚠ ВАЖНО! Медицинская информация для пользователей компьютера

Использование клавиатуры, мыши или трекбола может вызывать серьезные травмы или дискомфорт. Как показывают новейшие медицинские исследования производственного травматизма, обычные, по-видимому безвредные действия могут приводить к возникновению так называемого «туннельного синдрома». Многие факторы могут провоцировать возникновение «туннельного синдрома», включая иные заболевания и физическое состояние, общее самочувствие, особенности расположения и использования тела во время работы и других занятий (включая работу с клавиатурой, мышью, трекболом). Согласно некоторым исследованиям, одним из таких факторов может быть продолжительность использования клавиатуры, мыши или трекбола. По любым вопросам, связанным с перечисленными факторами риска, обращайтесь к квалифицированному медицинскому работнику. При использовании клавиатуры, мыши или трекбола может периодически возникать дискомфорт в кистях рук, руках, плечах, шее или других частях тела. Однако в случае возникновения таких симптомов, как стойкий или повторяющийся дискомфорт, острая или ноющая боль, пульсация, покалывание, онемение, жжение или скованность, даже если эти симптомы проявляются, когда вы не работаете за компьютером. **НЕ ИГНОРИРУЙТЕ ЭТИ СИГНАЛЫ. НЕЗАМЕДЛИТЕЛЬНО ОБРАТИТЕСЬ К КВАЛИФИЦИРОВАННОМУ МЕДИЦИНСКОМУ РАБОТНИКУ.** Эти симптомы могут указывать на инвалидирующие заболевания нервов, мышц, сухожилий или других частей тела, вызванные «туннельным синдромом».

- Все разряженные батарейки следует заменять одновременно на батарейки подходящего размера и типа.
- Храните батарейки в недоступном для детей месте.
- Запрещается использовать не по назначению, повреждать, разбирать или модифицировать батарейки.

⚠ ВНИМАНИЕ! Не распыляйте чистящее средство непосредственно на трекбол

ТЕХНИЧЕСКИЕ ХАРАКТЕРИСТИКИ РАДИООБОРУДОВАНИЯ

Диапазон рабочих частот: 2402~2480MHz

Максимальная выходная радиочастотная мощность: max 0dBm

РУКОВОДСТВО ПО БЕЗОПАСНОСТИ И ИСПОЛЬЗОВАНИЮ

1. Если при неправильной работе не удастся устранить неполадки самостоятельно, выключите устройство и обратитесь в службу технической поддержки Kensington: www.kensington.com
2. Не разбирайте устройство, не подвергайте его воздействию жидкостей, влаги и температур вне указанных рабочих диапазонов: от 0 °C (32 °F) до 40 °C (104 °F)
3. Если устройство подвергается воздействию недопустимых температур, выключите его и дождитесь возврата допустимой рабочей температуры

4. Все разряженные батарейки следует заменять одновременно на батарейки подходящего размера и типа.
5. Храните батарейки в недоступном для детей месте.
6. Запрещается использовать не по назначению, повреждать, разбирать или модифицировать батарейки.

PT **⚠** **IMPORTANTE: Informações sobre saúde do utilizador de computadores**

A utilização de um teclado, um rato ou um de uma trackball pode estar ligada a lesões graves ou desconforto. As investigações clínicas recentes sobre lesões ocupacionais ligaram algumas atividades normais, aparentemente inofensivas a uma causa potencial de Lesões por Esforço Repetitivo (RSI). Muitos fatores podem estar ligados à ocorrência de RSI, incluindo as condições física e física específicas das pessoas, a sua saúde geral e a forma como as pessoas se posicionam e utilizam o seu corpo durante a realização do seu trabalho e de outras atividades (incluindo quando utilizam um teclado, rato ou trackball). Alguns estudos sugerem que a quantidade de tempo que uma pessoa utiliza um teclado, rato ou trackball pode, igualmente, ser um fator. Consulte um profissional de saúde qualificado se tiver alguma dúvida ou preocupação acerca destes fatores de risco.

Quando utilizar um teclado, rato ou trackball pode sentir desconforto ocasional nas mãos, braços, ombros, pescoço ou outras partes do corpo. No entanto, consulte um profissional de saúde se sentir sintomas persistentes ou recorrentes de desconforto, dor, palpitações, formigamento, dormência, sensação de queimadura, rigidez ou se sentir dorido mesmo que esses sintomas ocorram quando não está a trabalhar no computador. **NÃO IGNORE ESTES SINAIS DE AVISO. CONSULTE IMEDIATAMENTE UM PROFISSIONAL DE SAÚDE QUALIFICADO.** Estes sintomas podem ser sinais de perturbações de RSI incapacitantes, por vezes permanentes, dos nervos, músculos, tendões ou outras partes do corpo.

- Quando as baterias estão totalmente descarregadas, substitua todas as baterias do produto ao mesmo tempo por outras do tamanho e tipo corretos.
- Mantenha as baterias fora do alcance das crianças.
- Não utilize de forma errada, não danifique, desmonte ou modifique as baterias.

⚠ **CUIDADO: nunca pulverize produtos de limpeza diretamente sobre a trackball.**

ESPECIFICAÇÕES TÉCNICAS DA RF

Gama de frequências utilizada: 2402~2480MHz

Potência máxima de saída RF: max 0dBm

INSTRUÇÕES DE SEGURANÇA E UTILIZAÇÃO

1. Se o dispositivo não funcionar corretamente e se a resolução do problema por parte do cliente não for bem-sucedida, desligue o dispositivo e contacte a assistência técnica da Kensington: www.kensington.com
2. Não desmonte o produto nem o exponha a líquidos, humidade ou a temperaturas fora dos intervalos de operação especificados, de 0 °C a 40 °C.
3. Caso o seu produto seja exposto a temperaturas fora do intervalo, desligue-o e aguarde que a temperatura volte a uma temperatura normal de operação.
4. Quando as pilhas ficarem gastas, substitua-as todas por pilhas de tamanho e tipo correto.
5. Mantenha as pilhas longe do alcance das crianças.
6. Não utilize indevidamente, danifique, desmonte ou modifique as pilhas.

CN **⚠** **重要信息：计算机用户健康信息**

使用键盘、鼠标或轨迹球可能会导致严重的损伤或不适。最近，职业伤害方面的医学研究表明，一些日常的、看似无害的活动可能是导致重复性压力伤害（“RSI”）的潜在病因。许多因素均可能导致 RSI 的发生，其中包括人体自身的医疗及身体状况、整体健康和人们在工作与其他活动中身体保持的姿势及进行的肢体动作（包括使用键盘、鼠标或轨迹球）。一些研究表明，人们使用键盘、鼠标或轨迹球的时间长短可能也是一个因素。如果您对对这些风险因素有任何疑问或问题，请咨询有资质的健康专业人士。

在使用键盘、鼠标或轨迹球时，您的手掌、胳膊、肩膀、脖子或其他身体部位可能偶尔会感觉到不适。但是，如果您感觉到持续性的或反复出现的不适、疼痛、阵痛、酸痛、刺痛、麻木、烧灼感或僵硬等症状，这些症状甚至在您没有使用电脑工作时也会出现。**千万不要忽视这些警告信号，请立即咨询有资质的健康专业人士。**因为这些症状有时是神经、肌肉、肌腱或其他身体部位因 RSI 导致的紊乱而造成永久损伤的信号。

- 当产品电池没电时，请同时将全部电池更换为尺寸和型号均正确的新电池。

- 请将电池放在儿童接触不到的地方。
- 请勿误用、损坏、拆卸或改装电池。

▲ 注意：绝对不要直接在轨迹球上喷洒液体清洗剂

射频技术规格

工作频率范围：2402~2480MHz

最大射频输出功率：max 0dBm

安全和使用指南

1. 如果缺少适当的操作并且客户未能成功执行故障排查，请关闭设备并联系肯辛通 (Kensington)
技术支持：www.kensington.com
2. 请勿拆卸产品，或将其暴露在液体、潮湿或者超出指定工作温度范围 [0°C (32°F) 到 40°C (104°F)] 的环境
3. 如果您的产品暴露在超出温度范围的环境下，请将其关闭，并返回工作温度正常的环境。
4. 电池电量彻底耗尽后，采用同规格和类型的电池同时更换产品内的所有电池。
5. 请保持电池远离儿童。
6. 切勿滥用、损坏、拆解或改造电池。

JP ▲ 重要：健康被害に関する警告

キーボードやマウス、トラックボールの使用が、重篤な負傷や疾病につながる可能性があります。労働災害に関する最近の医学的研究では、無害だと思われる通常の活動が反復運動過多損傷 (RSI) の潜在的原因となり得ることが指摘されています。RSIの発症には、各人の医学的状態、体調、全般的な健康状態、業務やその他の用途におけるキーボードやマウスの使用方法、使用時の姿勢といった多様な要因が関係しています。また、キーボードやマウス、トラックボールの使用に費やす時間も要因の一つではないかと示唆する研究結果もあります。このような危険因子に関する疑問や懸念がある場合は有資格の医療専門家にご相談ください。

キーボードやマウス、トラックボールを使用中に、手、腕、肩、首またはその他の部位に違和感を覚えることがあるかもしれません。また、もしコンピューターを使用していない時であっても、持続的または反復的な違和感、ズキズキした痛み、鈍痛、かゆみ、しびれ、しゃく熱感、こぼりなどの症状がある場合は、その兆候を放置せず、速やかに有資格の医療専門家に相談してください。このような症状は、手根管症候群、腱炎、腱滑膜炎といった神経、筋肉、腱などの部位の不可逆的RSI障害の兆候かもしれません。

- バッテリーがなくなった場合は、適切なサイズと種類のバッテリーを用意し、全てのバッテリーを交換してください。
- バッテリーをお子様の手の届かぬところに置かないようにしてください。
- バッテリーを誤用、損傷、分解または改造しないようにしてください。

▲ 注意：トラックボールに液体のクリーナーを直接かけないでください。

RF技術仕様

動作周波数範囲：2402~2480MHz

最大 RF 出力：0 dBm

安全性および使用上のガイドライン

1. 適切に作動しない場合やトラブルシューティングで解決しない場合は、機器の電源をオフにして、Kensington のテクニカルサポートまでご連絡ください。
customer.kensington.com/ja/jp/7760/テクニカルサポート
2. 機器を分解したり、液体に接触させたり、高湿度や指定の動作温度範囲（セ氏0~40度）外の温度にさらさないでください。
3. 機器が上記範囲外の温度にさらされた場合は、スイッチをオフにし、通常の動作温度範囲に戻してください。
4. バッテリーがなくなった際は、正しいサイズとタイプのバッテリーを同時に交換してください。
5. バッテリーは小さな子どもの手の届かぬところに保管してください。
6. バッテリーの誤使用、破損、分解または改良は行わないでください。

Kensington and the ACCO name and design are registered trademarks of ACCO Brands. All other registered and unregistered trademarks are the property of their respective owners. Covered by one or more of US Pat. No's 6,081,974; 6,317,936; 6,360,405.

©2020 Kensington Computer Products Group, a division of ACCO Brands. Any unauthorized copying, duplicating, or other reproduction of the contents hereof is prohibited without written consent from Kensington Computer Products Group. All rights reserved. 03/20



Kensington Computer Products Group
A Division of ACCO Brands
1500 Fashion Island Blvd, 3rd Floor
San Mateo, CA 94404



ACCO Brands Australia- Kensington
2 Coronation Avenue
Kings Park NSW 2148
Australia

广州市爱珂贸易有限公司
广州市天河区林和西路159号
中泰国际北塔5楼, 501/701室
邮编: 510620
电话: 400 600 4599
网址: <https://www.kensington.com/zh-CN>
邮箱: infocn@Kensington.com

Импортер:
ООО "Эссельте", Россия,
125040, Москва, 3-я улица
Ямского поля, д.18, тел.
+7(495)933-27-63

Importer:
LEITZ ACCO Brands GmbH & Co KG
Siemensstraße 64
70469 Stuttgart
Germany

Дистрибутор:
Эссельте Польска Сп. з о.о.,
вулиця
Пшемислова, 11А, 26-900 Ко
зенице

Importado e Distribuído por:
TILIBRA PRODUTOS DE PAPELARIA LTDA.
CNPJ: 44.990.901/0001-43
Rua Aymorés, 6-9 – Bauru/SP – Brasil
CEP 17013-900
sac@tilibra.com.br

アコ・ブランドズ・ジャパン株式会社
〒164-8721
東京都中野区本町1-32-2
ハーマニータワー14F
<https://www.kensington.com/ja-JP>
E-MAIL: JP.Kensington@acco.com

дистрибутор:
Esselte Polska Sp. z o.o., ul.
Przemysłowa 11A, 26-900
Kozienice
Импорттаушы: "АБДИ
Компани" АҚ,
Алматы қ., Сейфуллин данғ.
465/191

Importado por ACCO
Mexicana S.A. de C.V.
Circuito de la Industria Norte # 6,
Corredor Industrial Toluca Lerma,
Lerma México Cp. 52004
R.F.C. AME640229-1W3

ACCO Brands Asia Pte Ltd
5A Toh Guan Road East #06-03,
Singapore 608830

Forgalmazza:
Esselte Kft, Váci út 76. V. torony
I. emelet,
1133 Budapest,
Magyarország

ACCO Brands Canada Inc
7381 Bramalea Rd
Mississauga, ON L5S 1C4
<https://accobrandscanada.com>

Dystrybutor:
Esselte Polska Sp. z o.o., ul.
Przemysłowa 11A, 26-900
Kozienice

Distributor:
Esselte Sales SRL,
Gheorghe Țițeica 121C,
Sector 2, București,
România

Acco Brands Chile S.A.,
Avda. Presidente Riesco # 5711,
oficina 201
Las Condes, Santiago, Chile
CP 7561114
www.accobrands.cl

Distribútor:
Esselte, s.r.o., V Lužích 818,
142 00 Praha 4,
Česká republika