

This device is not intended for use in the direct field of view at visual display workplaces. To avoid incommoding reflexions at visual display workplaces this device must not be placed in the direct field of view.

Das Gerät ist nicht für die Benutzung im unmittelbaren Gesichtsfeld am Bildschirmarbeitsplatz vorgesehen. Um störende Reflexionen am Bildschirmarbeitsplatz zu vermeiden, darf dieses Produkt nicht im unmittelbaren Gesichtsfeld platziert werden.

# Kensington®



## USB-C® Charging Cabinet Armoire de charge USB-C®

SKU:K67716NA  
M/N: M01738  
Input 100-120V~, 50/60Hz, 6.8A  
Output for each USB-C  
DC 12V/1.5A, 9V/2A, 5V/3A

SKU:K67716EU  
M/N: M01739  
Input 100-240V~, 50/60Hz, 2.5A  
Output for each USB-C  
DC 12V/1.5A, 9V/2A, 5V/3A

SKU:K67716AU  
M/N: M01748  
Input 200-240V~, 50/60Hz, 3.4A  
Output for each USB-C  
DC 12V/1.5A, 9V/2A, 5V/3A



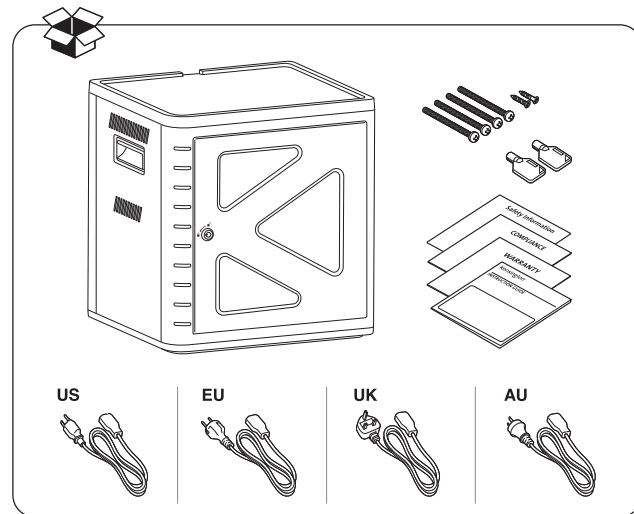
[www.kensington.com/support](http://www.kensington.com/support)

Kensington® is a registered trademark of ACCO Brands. USB-C® is a trademark of USB Implementers Forum. All other registered and unregistered trademarks are the property of their respective owners.

© 2024 Kensington Computer Products Group, a division of ACCO Brands.  
Patents: <https://www.accobrand.com/patents/>

Kensington® est une marque déposée d'ACCO Brands. USB-C® est une marque déposée de l'USB Implementers Forum. Toutes les autres marques déposées et non déposées sont la propriété de leurs propriétaires respectifs.

© 2024 Kensington Computer Products Group, une division d'ACCO Brands.  
Brevets : <https://www.accobrand.com/patents/>



www.kcg.com  
ID 1111253612

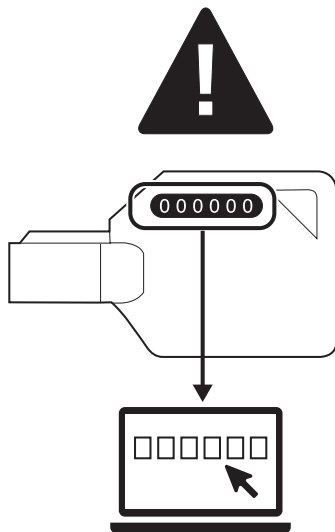


K67716

901-7487-00



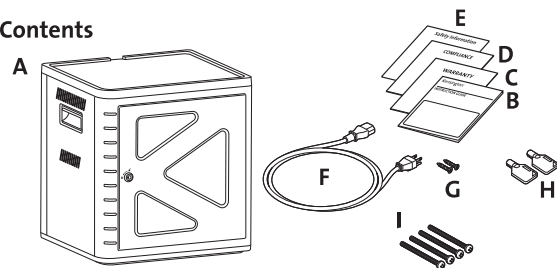
[kensington.com/register](http://kensington.com/register)



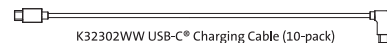
[kensington.com/register](https://kensington.com/register)

#

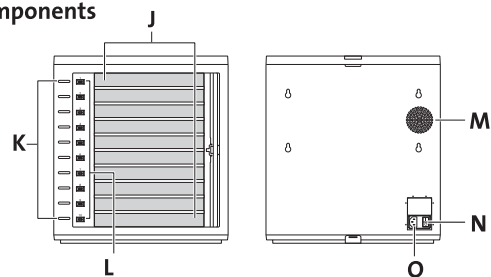
## Contents



Optional, not Included.



## Components



- A USB-C® Charging Cabinet
- B Instruction Guide
- C Warranty Card
- D Compliance Sheet
- E Safety Information
- F Power Cable
- G Screws (2X)
- H Keys (2X)
- I Bolts

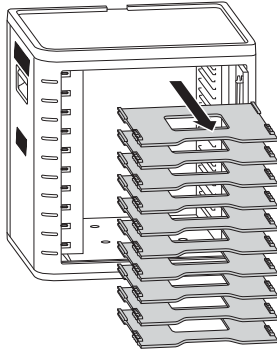
- J Slots for Tablets
- K LED Status Lights
- L USB-C® Ports
- M Fan
- N Power Switch
- O Power Connector

# Install Cabinet

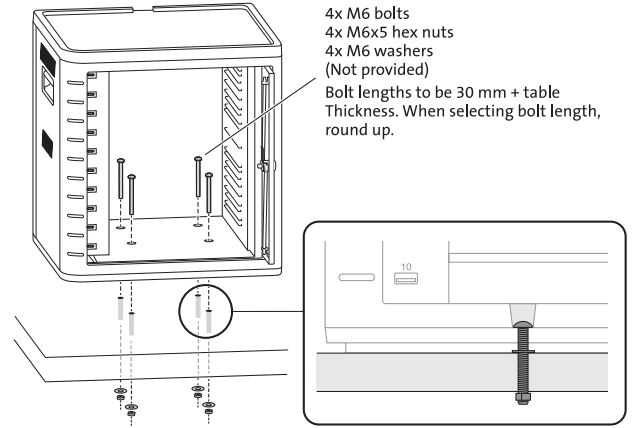
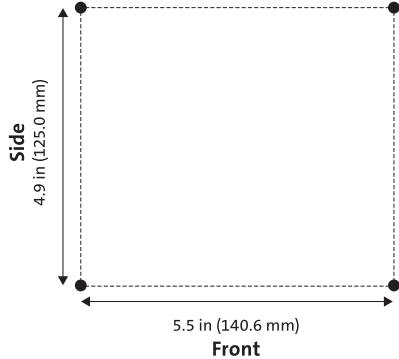
## Securing

### Option 1

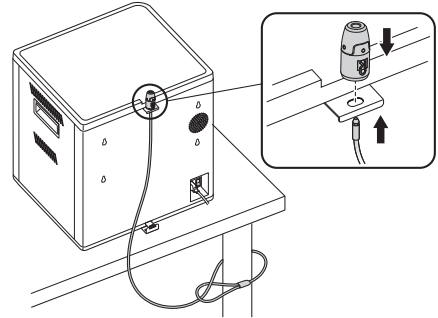
- 1 Remove all shelves from the cabinet.



- 2 Mark holes for drilling onto surface (30mm maximum thickness). Insert four bolts (M6 - not provided) from inside the cabinet and fasten with four hex nuts and washers (not provided).

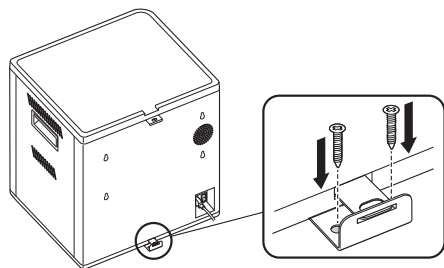


### Option 2



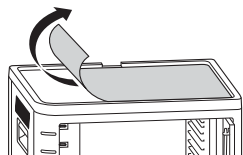
Desktop and Peripherals Locking Kit 2.0 sold separately.  
K64424WW

### Option 3

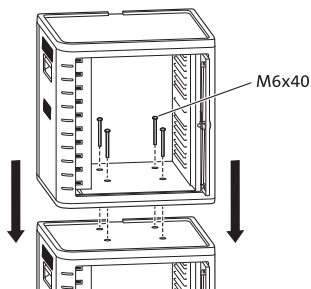


### Stacking

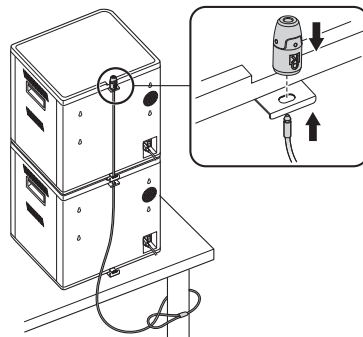
- 1 Remove the silicone pad from the cabinet.



- 2 Lower the second unit on top of the secured base unit. Fasten the top unit with four screws (M6X40 - provided).

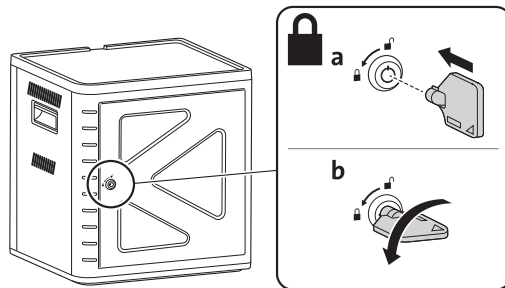


Use a cable lock to lock the units together and tether them to an anchor.



**NOTE:** Up to two Charge and Sync Cabinets can be stacked together.

### Locking

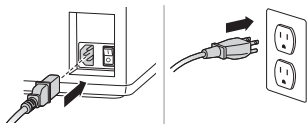


## Set Up the Cabinet for Your Tablets

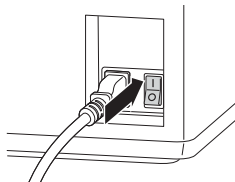
### Power On

- 1 Connect the power cable.

This equipment must be grounded. The power cord for product should be connected to a socket-outlet with earthing connection.

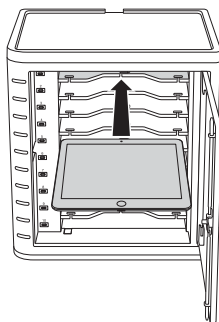


- 2 Turn the power switch to On.

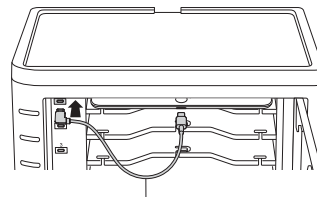


### Load the Tablets

- 1 Insert one tablet into each slot.

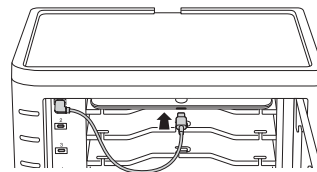


- 2 Plug the USB end of the dock connector cable into the USB port on the USB-C® Charging Cabinet

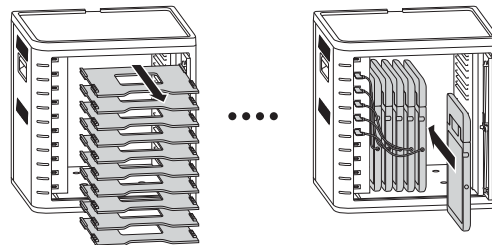


Cables sold separately:  
K32302WW USB-C® Charging Cable (10-pack)

- 3 Plug the other end of the cable into the dock connector on the tablet.



**For tablets with rugged cases, remove shelves and insert vertically**



## Charge the Tablets

Charging automatically begins when the dock connector is plugged into the iPad.

### LED Status

Green = Fully Charged

Red = Charging in progress

Red Flashing = Over current protection; Over temperature protection; Over voltage protection.

**NOTE:** NOTE: Remove the Device and turn off the AC power for over current reset, over temperature reset, and over voltage rest.

## Technical Support

Technical support is available to all registered users of Kensington products. Technical Support contact information can be found on the back page of this manual.

### Web Support

You may find the answer to your problem in the Frequently Asked Questions (FAQ) section of the Support area on the Kensington Website: [www.support.kensington.com](http://www.support.kensington.com)

### Telephone Support

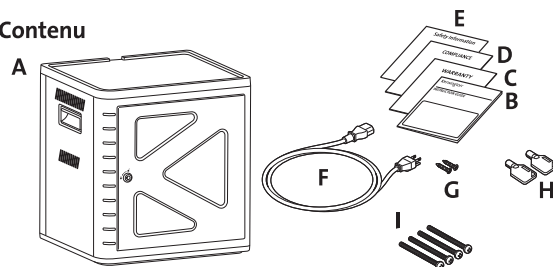
There is no charge for technical support except long-distance charges where applicable. Please visit [www.kensington.com](http://www.kensington.com) for telephone support hours. In Europe, technical support is available by telephone Monday to Friday 09:00 to 18:00 (Central European time).

Please note the following when calling support:

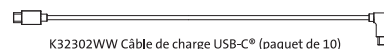
- Call from a phone where you have access to your device.
  - Be prepared to provide the following information:
    - Name, address, and telephone number
    - Name of the Kensington product
    - Make and model of your computer
    - System software and version
    - Symptoms of the problem and what led to them

FR-CA

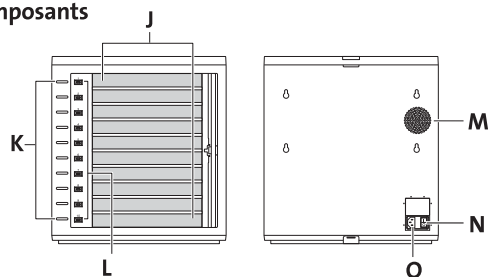
## Contenu



En option, non inclus.



## Composants



- A Armoire de charge USB-C®
- B Mode d'emploi
- C Carte de garantie
- D Fiche de conformité
- E Informations de sécurité
- F Câble d'alimentation
- G Vis (x2)
- H Clés (x2)
- I Boulons

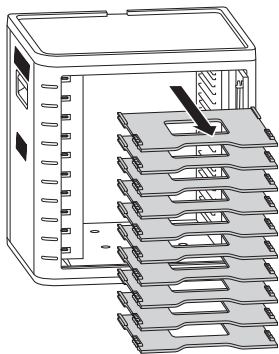
- J Fentes pour tablettes
- K Voyants d'état
- L Ports USB-C®
- M Ventilateur
- N Interrupteur d'alimentation
- O Connecteur d'alimentation

# Installation de l'armoire

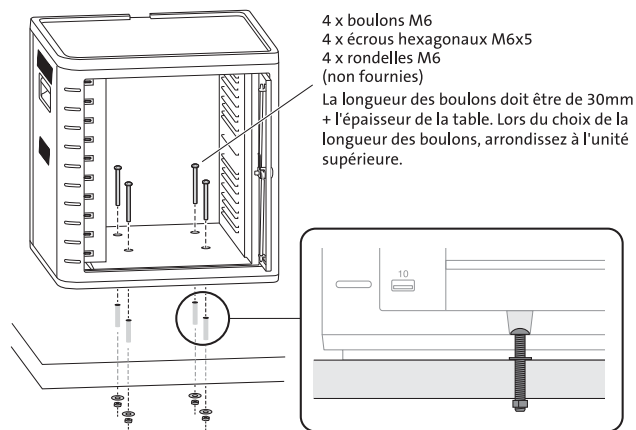
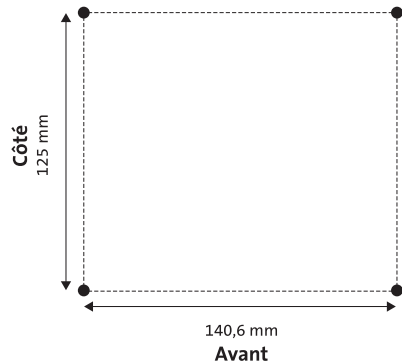
## Fixation

### Option 1

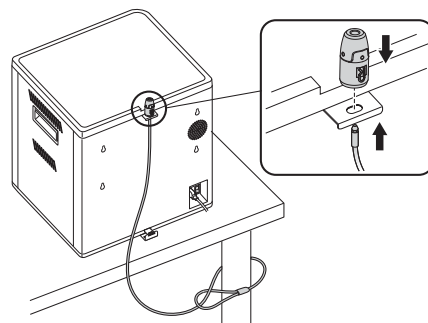
- 1 Retirez toutes les étagères de l'armoire.



- 2 Marquez les trous à percer sur la surface (épaisseur maximale de 30 mm). Insérez quatre boulons (M6 - non fournis) depuis l'intérieur de l'armoire et fixez-les avec quatre écrous hexagonaux et rondelles (non fournis).

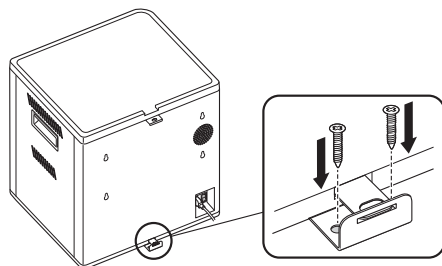


### Option 2



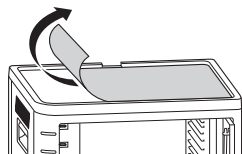
Ensemble de verrouillage pour ordinateurs de bureau et périphériques 2.0 vendu séparément. K64424WW

### Option 3

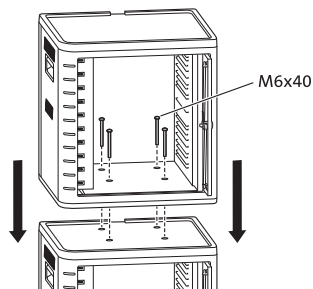


### Empilement

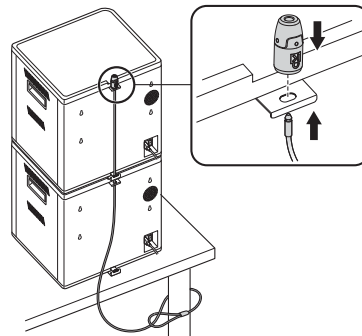
- 1 Retirez le tampon en silicone de l'armoire.



- 2 Abaissez la deuxième unité sur l'unité de base fixée. Fixez l'unité supérieure avec quatre vis (M6x40 - fournies).

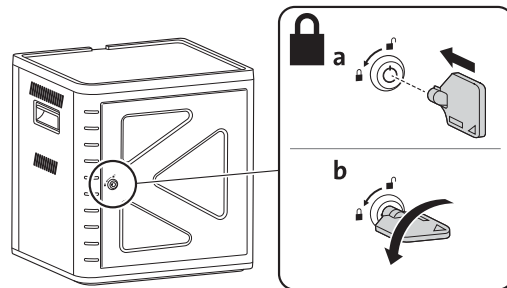


Utilisez un verrou de câble pour relier les unités ensemble et les attacher à un point d'ancrage.



**REMARQUE :** il est possible d'empiler jusqu'à deux armoires de charge et de synchronisation.

### Verrouillage



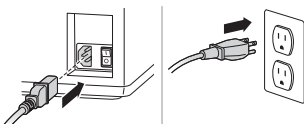


## Configuration de l'armoire pour vos tablettes

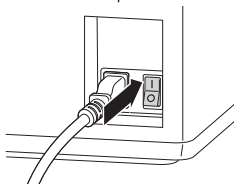
### Mise sous tension

- 1 Branchez le câble d'alimentation.

Cet équipement doit être mis à la terre. Le cordon d'alimentation du produit doit être branché à une prise avec mise à la terre.

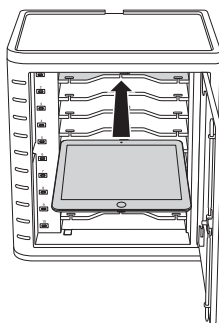


- 2 Mettez l'interrupteur d'alimentation sur la position « On ».

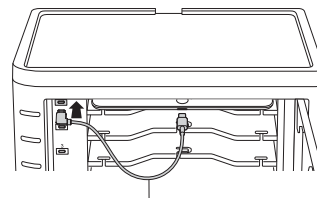


### Installation des tablettes

- 1 Insérez une tablette dans chaque fente.

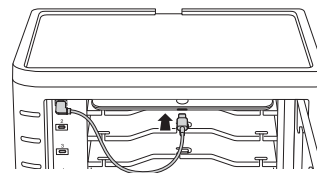


- 2 Branchez l'extrémité USB du câble de connexion de la station d'accueil dans le port USB de l'armoire de charge et de synchronisation.

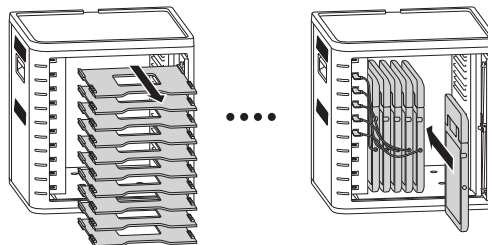


Câbles vendus séparément :  
K32302WW USB-C® Charging Cable (10-pack)

- 3 Branchez l'autre extrémité du câble dans le connecteur de station d'accueil de la tablette.



Pour les boîtiers plus grands, retirez les étagères et insérez-les verticalement.



## Charge des tablettes

La charge commence automatiquement lorsque le connecteur de la station d'accueil est branché dans l'iPad.

### État du voyant

Vert = Complètement chargé

Rouge = Charge en cours

Rouge clignotant = Protection contre les surintensités, la surchauffe et les surtensions

**REMARQUE :** Retirez l'appareil et coupez l'alimentation CA pour réinitialiser la protection contre les surintensités.

### Assistance technique

L'assistance technique est disponible pour tous les utilisateurs enregistrés des produits Kensington. Les coordonnées de l'assistance technique se trouvent au dos de ce manuel.

#### Assistance en ligne

Vous trouverez peut-être la réponse à votre problème dans la section Foire aux questions (FAQ) de la zone d'assistance du site web de Kensington : [www.support.kensington.com](http://www.support.kensington.com).

#### Assistance téléphonique

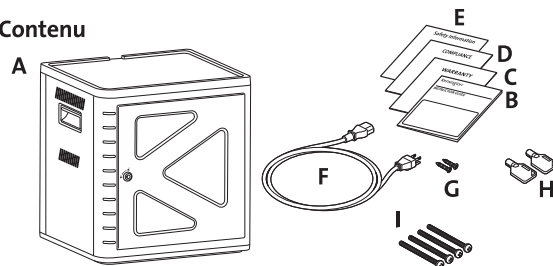
L'assistance technique est gratuite, à l'exception des frais d'appel longue distance, le cas échéant. Rendez-vous sur [www.kensington.com](http://www.kensington.com) pour connaître les horaires de l'assistance téléphonique. En Europe, l'assistance technique est disponible par téléphone du lundi au vendredi de 9 h à 18 h (heure de l'Europe centrale).

Veuillez noter les points suivants lorsque vous appelez le service d'assistance :

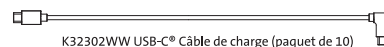
- Appelez depuis un poste où vous avez accès à votre appareil.
- Soyez prêt(e) à fournir les informations suivantes :
  - Nom, adresse et numéro de téléphone
  - Nom du produit Kensington
  - Marque et modèle de votre ordinateur
  - Logiciel et version du système
  - Symptômes du problème et leurs causes

FR

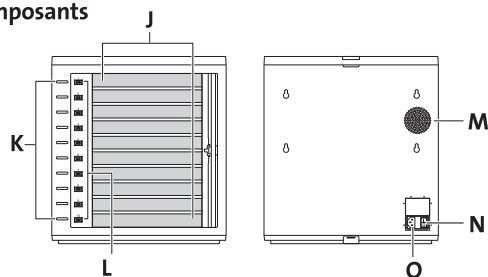
## Contenu



En option, non inclus.



## Composants



- A USB-C® Armoire de charge
- B Guide d'instructions
- C Carte de garantie
- D Fiche de conformité
- E Information sur la sécurité
- F Câble d'alimentation
- G Vis (2X)
- H Clés (2X)
- I Boulons

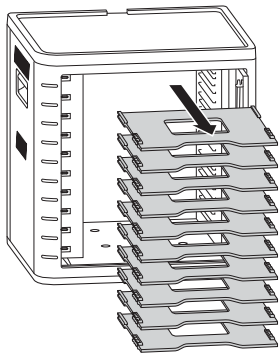
- J Emplacements pour tablettes
- K Voyants d'état LED
- L Ports USB-C®
- M Ventilateur
- N Interrupteur marche/arrêt
- O Prise d'alimentation

## Installation de l'armoire

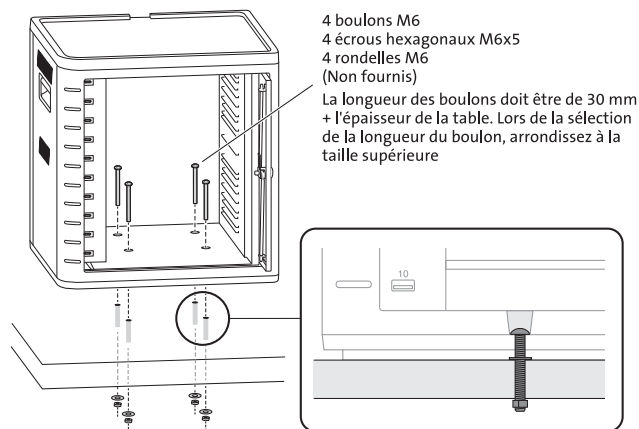
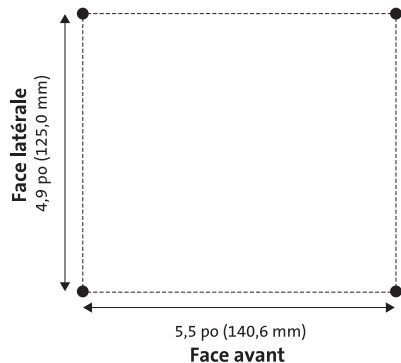
### Sécurisation

#### Option 1

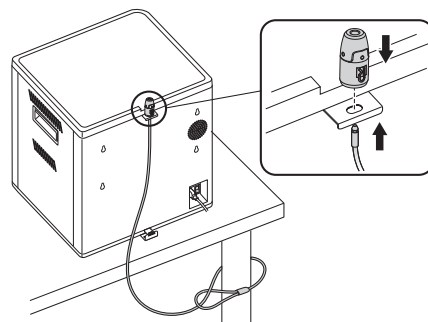
- 1 Retirez toutes les étagères de l'armoire.



- 2 Marquez les emplacements des trous à percer sur la surface (épaisseur maximale de 30 mm). Insérez quatre boulons (M6 - non fournis) de l'intérieur de l'armoire et serrez-les avec quatre écrous hexagonaux et rondelles (non fournis).

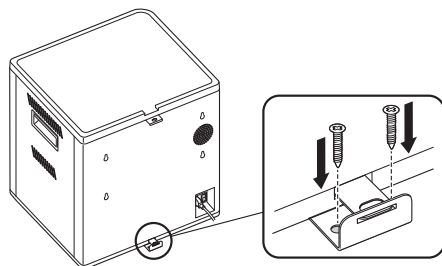


#### Option 2



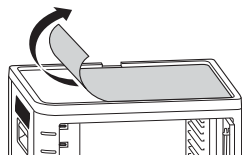
Kit de verrouillage 2.0 de bureau et périphériques, vendu séparément. K64424WW

### Option 3

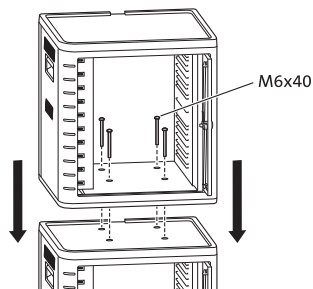


### Empilage

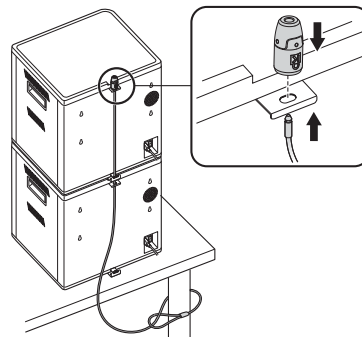
- 1 Retirez le tampon en silicone de l'armoire.



- 2 Installez la deuxième unité sur l'unité de base sécurisée. Fixez l'unité supérieure à l'aide de quatre vis (M6X40 - fournies).

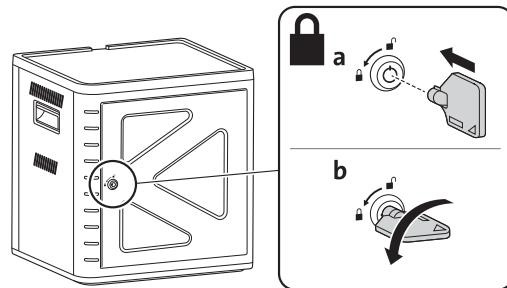


Utilisez un câble de sécurité pour verrouiller les unités ensemble et les fixer à un ancrage.



**REMARQUE :** Jusqu'à deux armoires de charge et de synchronisation peuvent être empilées ensemble.

### Verrouillage

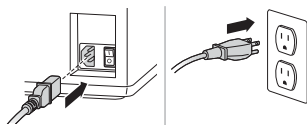


## Configurez l'armoire pour vos tablettes

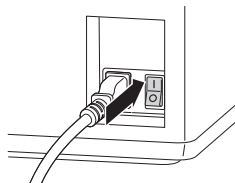
### Mise sous tension

- 1 Branchez le cordon d'alimentation.

Cet équipement doit être mis à la terre. Le cordon d'alimentation du produit doit être branché à une prise de courant dotée d'un raccord de mise à la terre.

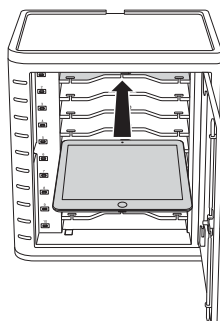


- 2 Placez l'interrupteur Marche/Arrêt sur Marche.

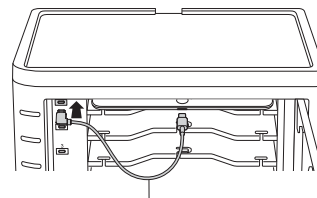


### Installation des tablettes

- 1 Insérez une tablette dans chaque emplacement.

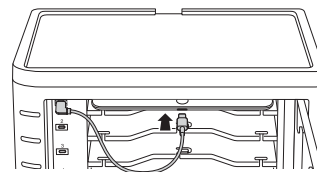


- 2 Branchez l'extrémité dotée d'une prise USB du câble connecteur de la station d'accueil dans le port USB de l'armoire de charge et de synchronisation.

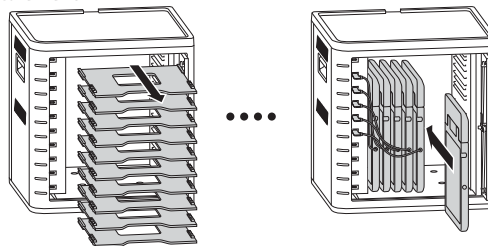


Les câbles sont vendus séparément :  
K32302WW USB-C® Charging Cable (10-pack)

- 3 Branchez l'autre extrémité du câble dans le connecteur de la station d'accueil de la tablette.



Pour les coques plus grandes, retirez les étagères et insérez-les verticalement



## Mise en charge des tablettes

La charge commence automatiquement une fois le connecteur de la station d'accueil branché sur l'iPad.

### LED d'état

Vert = Complètement chargé

Rouge = Charge en cours

Rouge clignotant = Protection contre les surintensités/surchauffes/surtensions

**REMARQUE :** Retirez l'appareil et coupez l'alimentation secteur pour réinitialiser la surintensité.

## Assistance technique

Une assistance technique est disponible pour tous les utilisateurs enregistrés de produits Kensington. Les coordonnées du service d'assistance technique se trouvent à la dernière page de ce manuel.

### Assistance sur Internet

Il est possible que la réponse à votre problème se trouve dans la section Foire aux questions (FAQ) de la zone Assistance du site Web de Kensington : [www.support.kensington.com](http://www.support.kensington.com)

### Assistance téléphonique

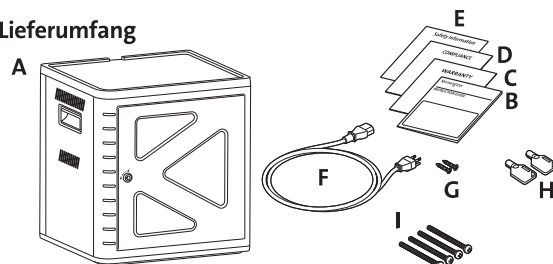
Le service d'assistance technique est gratuit, à l'exception des frais d'interurbain applicables. Veuillez visiter le site [www.kensington.com](http://www.kensington.com) pour connaître les heures d'ouverture du service d'assistance téléphonique. En Europe, l'assistance technique est disponible par téléphone du lundi au vendredi de 9h à 18h (heure d'Europe centrale).

Veuillez noter les informations suivantes lorsque vous appelez le service d'assistance :

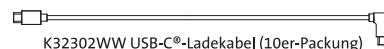
- Appelez depuis un téléphone qui vous permet d'avoir accès à votre appareil.
- Soyez prêt à fournir les informations suivantes :
  - Nom, adresse et numéro de téléphone
  - Nom du produit Kensington
  - Marque et modèle de votre ordinateur
  - Système d'exploitation et version
  - Symptômes du problème et leurs causes

DE

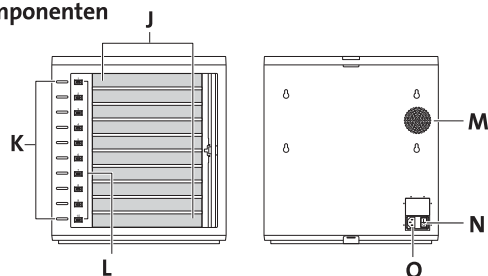
## Lieferumfang



Optional, nicht enthalten.



## Komponenten



- A USB-C-Ladeschrank
- B Gebrauchsanleitung
- C Garantiekarte
- D Konformitätserklärung
- E Sicherheitshinweise
- F Stromkabel
- G Schrauben (x 2)
- H Schlüssel (x 2)
- I Bolzen

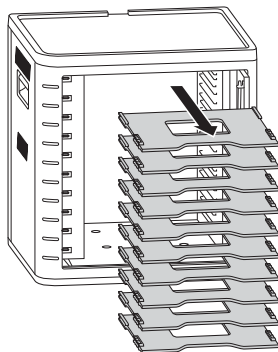
- J Steckplätze für Tablets
- K LED-Statusleuchten
- L USB-C-Anschlüsse
- M Lüfter
- N Netzschalter
- O Netzstecker

# Schrank installieren

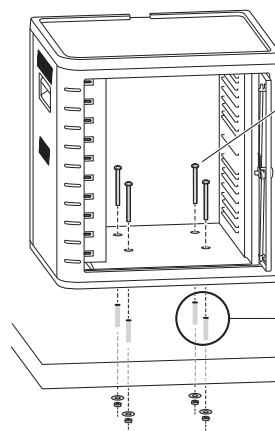
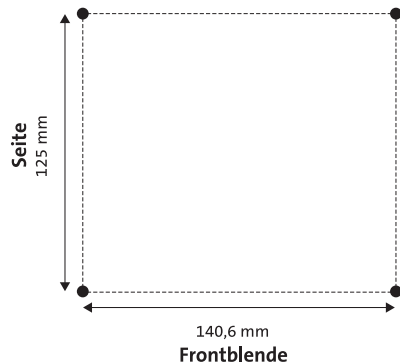
## Befestigen

### Option 1

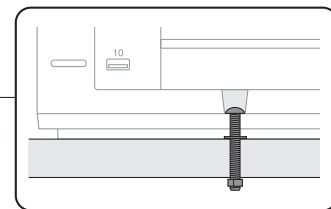
- 1 Entfernen Sie alle Ablagen aus dem Schrank.



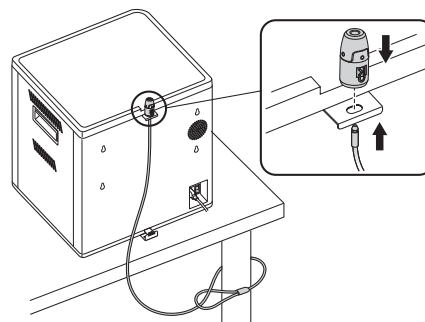
- 2 Markieren Sie die Bohrlöcher an der Oberfläche (30 mm maximale Dicke). Stecken Sie vier Bolzen (M6 - nicht im Lieferumfang enthalten) von der Innenseite des Schrankes hinein und befestigen Sie sie mit vier Sechskantmutter und Unterlegscheiben (nicht im Lieferumfang enthalten).



- 4 x Bolzen, M6
- 4 x Sechskantmutter, M6 x 5
- 4 x Unterlegscheibe, M6
- (Nicht im Lieferumfang enthalten)
- Bolzenlänge 30 mm + Tischdicke. Bei Wahl der Bolzenlänge aufrunden.

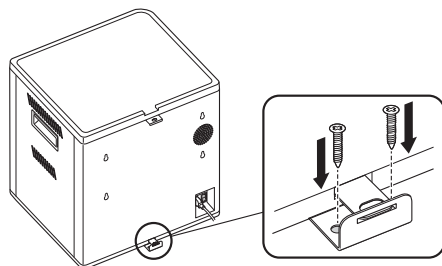


### Option 2



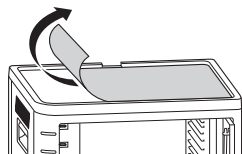
Tisch- und Peripherie-Verriegelungsset 2.0 separat erhältlich.  
K64424WW

### Option 3

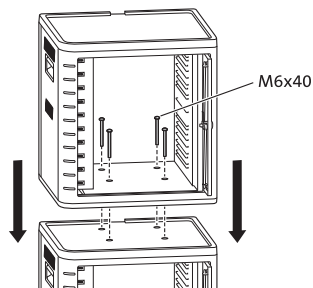


### Stapeln

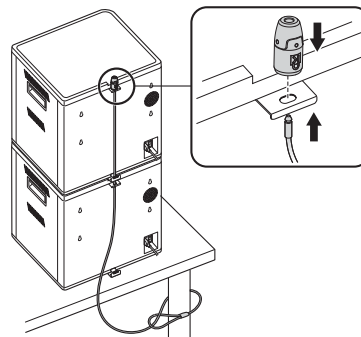
- 1 Entfernen Sie die Silikonauflage aus dem Schrank.



- 2 Stellen Sie das zweite Gerät auf das gesicherte Basisgerät. Befestigen Sie das obere Gerät mit vier Schrauben (M6x40 - im Lieferumfang enthalten).

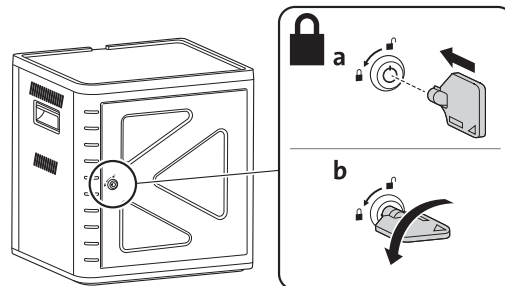


Verbinden Sie die Geräte über ein Kabelschloss miteinander und befestigen Sie sie an einer Verankerung.



**HINWEIS:** Es können bis zu zwei Lade- und Synchronisierungsschränke aufeinander gestapelt werden.

### Abschließen



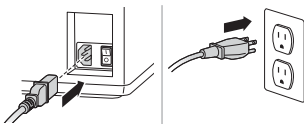


## Schrank für Ihre Tablets in Betrieb nehmen

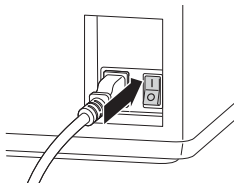
### Einschalten

- 1 Schließen Sie das Stromkabel an.

Das Gerät muss geerdet sein. Das Netzkabel für das Produkt muss an eine geerdete Steckdose angeschlossen werden.

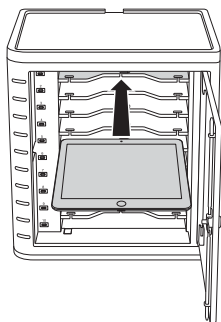


- 2 Schalten Sie den Netzschalter ein.

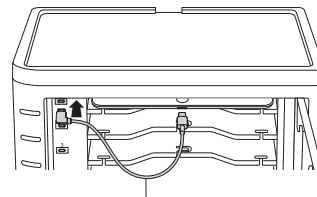


### Tablets einsetzen

- 1 Setzen Sie ein Tablet je Steckplatz ein.

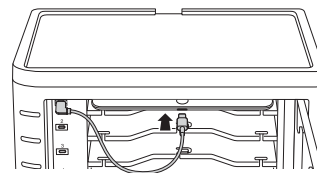


- 2 Stecken Sie den USB-Stecker des Docking-Anschlusskabels in den USB-Anschluss am Lade- und Synchronisierungsschrank.

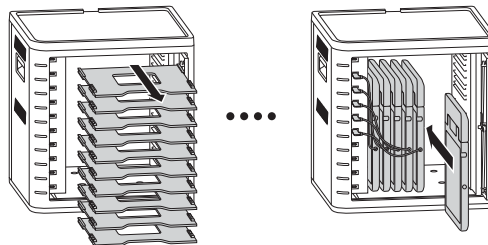


Kabel separat erhältlich:  
K32302WW USB-C® Charging Cable (10-pack)

- 3 Verbinden Sie das andere Kabelende mit dem Docking-Anschluss am Tablet.



### Bei größeren Gehäusen Ablagen entfernen und vertikal einsetzen



## Tablets aufladen

Die Aufladung beginnt automatisch, wenn der Docking-Anschluss in das iPad eingesteckt ist.

### LED-Status

Leuchtet grün = vollständig aufgeladen

Leuchtet rot = Aufladung wird durchgeführt

Blinkt rot = Überstrom-/Temperatur-/Spannungsschutz

**HINWEIS:** Entfernen Sie das Gerät und schalten Sie die Netzstromversorgung aus, um eine Überstrom-Rücksetzung durchzuführen.

### Technischer Support

Alle registrierten Nutzer von Kensington-Produkten erhalten technische Unterstützung. Die Kontaktdaten zur technischen Unterstützung finden Sie auf der Rückseite dieser Anleitung.

#### Unterstützung über das Internet

Ihr Problem lässt sich möglicherweise bereits mithilfe des Abschnitts „Häufig gestellte Fragen“ (Frequently Asked Questions, FAQ) im Unterstützungsbereich auf der Kensington-Website lösen:

[www.support.kensington.com](http://www.support.kensington.com)

#### Telefonische Unterstützung

Mit Ausnahme von eventuellen Ferngesprächsgebühren entstehen keine Kosten für die technische Unterstützung. Informationen dazu, wann Ihnen eine telefonische Unterstützung zur Verfügung steht, finden Sie unter [www.kensington.com](http://www.kensington.com)

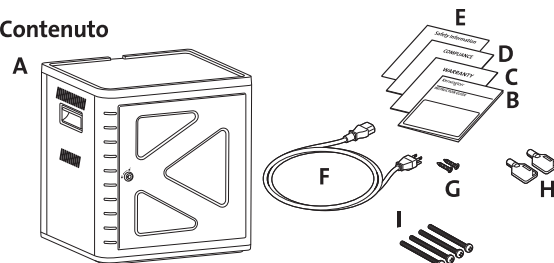
In Europa steht Ihnen der technische Support per Telefon von Montag bis Freitag von 09:00 bis 18:00 Uhr (mitteleuropäische Zeit) zur Verfügung.

Beachten Sie bitte hinsichtlich der telefonischen Kontaktaufnahme mit der technischen Unterstützung Folgendes:

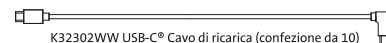
- Benutzen Sie für Anrufe ein Telefon, von dem aus Sie Zugriff auf Ihr Gerät haben.
- Bereiten Sie folgende Informationen vor:
  - Name, Anschrift und Telefonnummer
  - Bezeichnung des Kensington-Produkts
  - Hersteller und Modell Ihres Computers
  - Systemsoftware und -version
  - Symptome des Problems und Ursachen

IT

### Contenuto

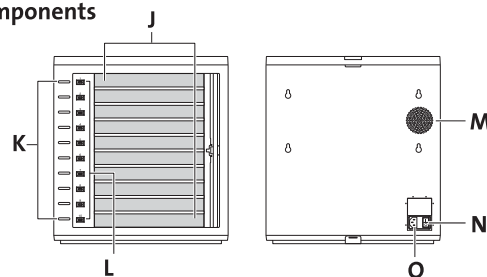


Opzionali, non inclusi.



K32302WW USB-C® Cavo di ricarica (confezione da 10)

### Components



- A USB-C® Armadio di ricarica
- B Istruzioni per l'uso
- C Scheda di garanzia
- D Scheda di conformità
- E Informazioni di sicurezza
- F Cavo di alimentazione
- G Viti (x2)
- H Chiavi (x2)
- I Bulloni

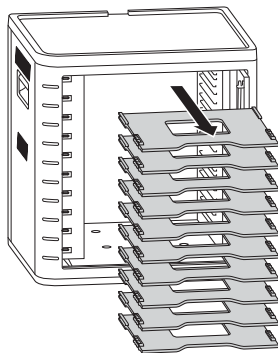
- J Slot per tablet
- K Spie di stato a LED
- L Porte USB-C®
- M Ventola
- N Interruttore di alimentazione
- O Connettore di alimentazione

## Armadio di installazione

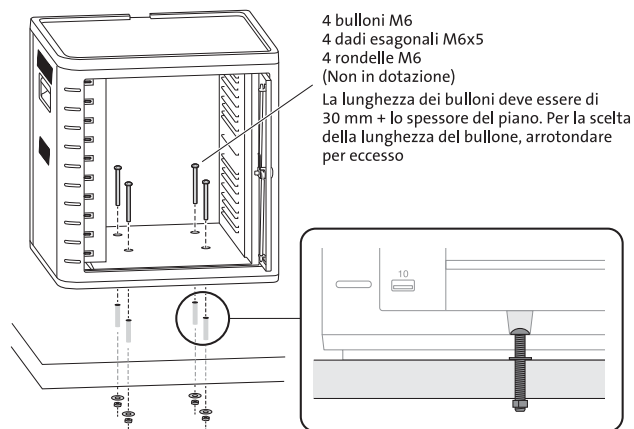
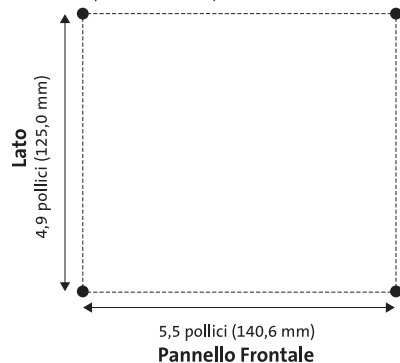
### Fissaggio

#### Opzione 1

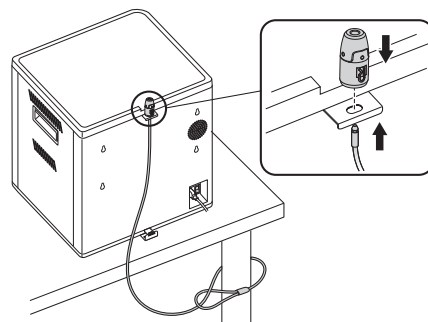
- 1 Rimuovere tutti i ripiani dall'armadio.



- 2 Segnare i fori da praticare sulla superficie (con spessore massimo di 30 mm). Inserire quattro bulloni (M6 - non in dotazione) dall'interno dell'armadio e fissarli con quattro dadi esagonali e rondelle (non in dotazione).

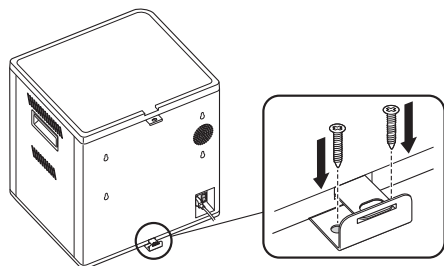


#### Opzione 2



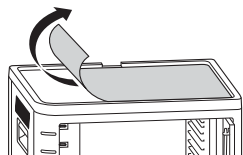
Kit di bloccaggio 2.0 per scrivania e periferiche venduto separatamente. K64424WW

### Opzione 3

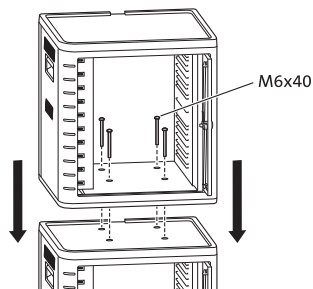


### Impilamento

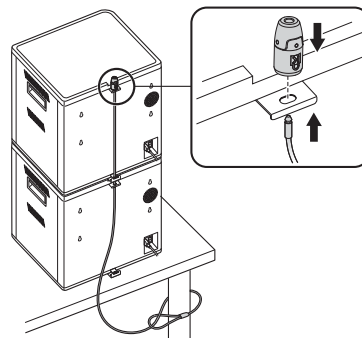
- 1 Rimuovere il cuscinetto in silicone dall'armadio.



- 2 Abbassare la seconda unità sopra l'unità di base fissata. Fissare l'unità superiore con quattro viti (M6X40 - in dotazione).

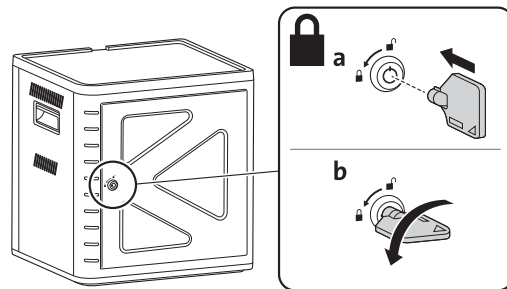


Utilizzate un lucchetto per cavi per bloccare insieme le unità e legarle a un ancoraggio.



**NOTA:** è possibile impilare fino a due armadi di ricarica e sincronizzazione.

### Bloccaggio

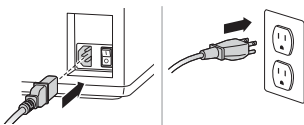


## Configurazione dell'armadio per i propri tablet

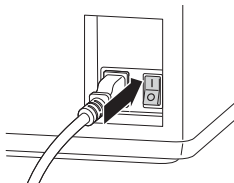
### Dispositivo alimentato

- 1 Collegare il cavo di alimentazione.

Questo apparecchio deve essere messo a terra. Il cavo di alimentazione del prodotto deve essere collegato a una presa di corrente dotata di messa a terra.

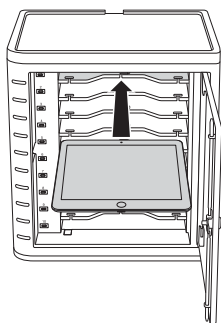


- 2 Portare l'interruttore in posizione di accensione.

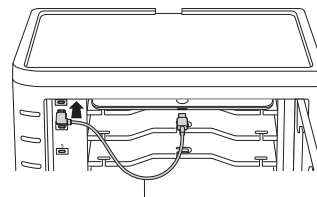


### Caricare i tablet

- 1 Inserire un tablet in ciascun slot.

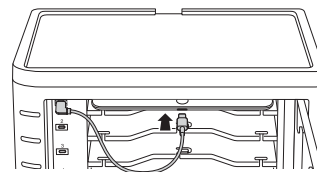


- 2 Inserire l'estremità USB del cavo del connettore dock nella porta USB dell'armadietto di ricarica e sincronizzazione.

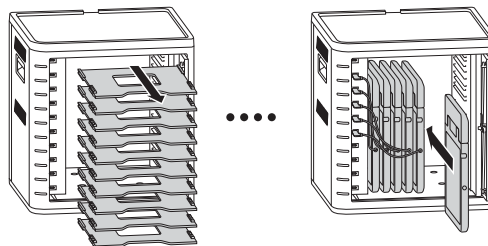


Cavi venduti separatamente:  
K32302WW USB-C® Charging Cable (10-pack)

- 3 Inserire l'altra estremità del cavo nel connettore dock del tablet.



**Per gli involucri più grandi, rimuovere i ripiani e inserirli verticalmente**



## Ricaricare i tablet

La ricarica si avvia automaticamente quando il connettore dock viene inserito nell'iPad.

### LED di stato

Verde = completamente carico

Rosso = ricarica in corso

Rosso lampeggiante; protezione da sovracorrente/temperatura/tensione

**NOTA:** Rimuovere il dispositivo e disinserire l'alimentazione CA per il ripristino della sovracorrente.

### Supporto tecnico

L'Assistenza Tecnica è a disposizione di tutti gli utenti registrati dei prodotti Kensington. Le informazioni di contatto dell'Assistenza Tecnica si trovano sul retro di questo manuale.

### Assistenza Online

In caso di necessità, prima controllare se la domanda è presente tra quelle a disposizione della sezione Domande Frequenti (FAQ) nell'area Assistenza sul Sito Kensington:

[www.support.kensington.com](http://www.support.kensington.com)

### Assistenza Telefonica

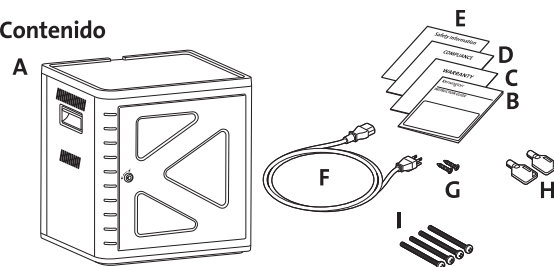
Le chiamate verso il servizio d'assistenza saranno gratuite ad eccezione di quelle internazionali, se applicabili. Visitare [www.kensington.com](http://www.kensington.com) per conoscere le ore d'ufficio del team d'assistenza telefonica. In Europa, il team d'assistenza tecnica è disponibile telefonicamente dal Lunedì al Venerdì, dalle 09:00 alle 18:00 (Central European time).

Prima di chiamare, assicurarsi di avere sotto mano le seguenti informazioni:

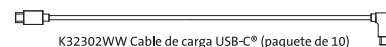
- Chiamare da un telefono vicino al dispositivo per cui si richiede assistenza.
- Essere pronti a fornire le seguenti informazioni:
  - Nome, indirizzo e numero di telefono
  - Nome del prodotto Kensington
  - Marca e modello del computer in uso
  - Software utilizzato e versione
  - Descrizione del problema, delle possibili cause e delle conseguenze

ES

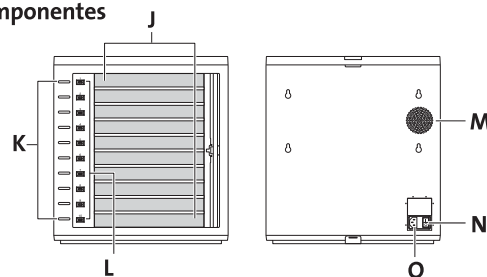
## Contenido



Optional, no incluido.



## Componentes



A Armario de carga USB-C®

B Manual de instrucciones

C Garantía

D Hoja de conformidad

E Información de seguridad

F Cable de corriente

G Tornillos (2X)

H Llaves (2X)

I Pernos

J Ranuras para tablets

K Luces de estado LED

L Puertos USB-C®

M Ventilador

N Botón de encendido

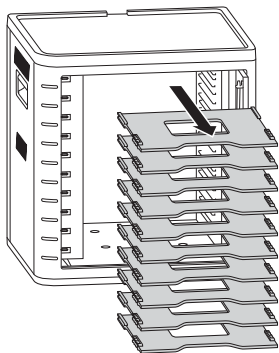
O Conector de alimentación

## Instalación del armario

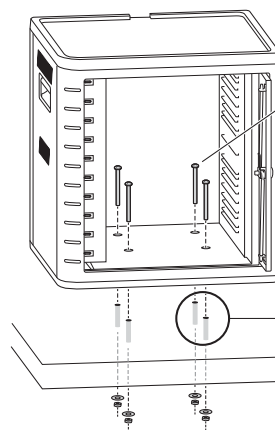
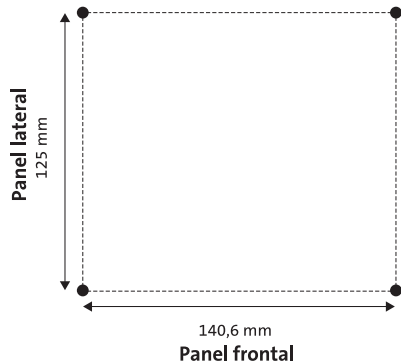
### Aseguramiento

#### Opción 1

- 1 Retire todas las bandejas del armario.

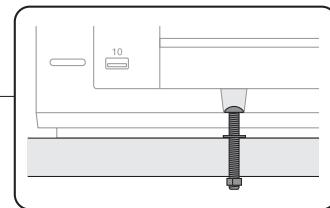


- 2 Marque los orificios para taladrar en la superficie (30 mm de grosor máximo). Inserte cuatro pernos (M6, no incluidos) desde el interior del armario y sujételos con cuatro tuercas hexagonales y arandelas (no incluidas).

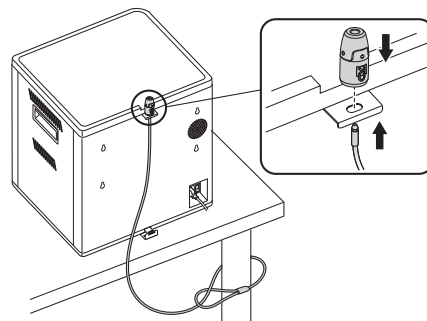


- 4 pernos M6
- 4 tuercas hexagonales M6x5
- 4 arandelas M6
- (no incluidos)

La longitud de los pernos debe ser de 30 mm + el espesor de la tabla. Al seleccionar la longitud del perno, redondee hacia arriba.

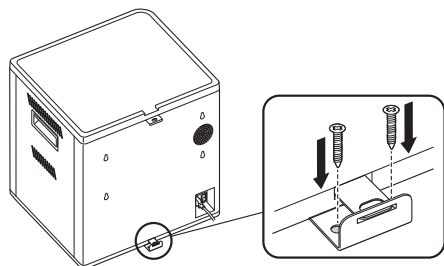


#### Opción 2



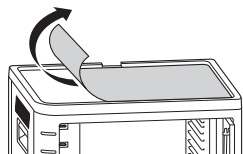
El kit de bloqueo para escritorio y periféricos 2.0 se vende por separado. K64424WW

### Opción 3

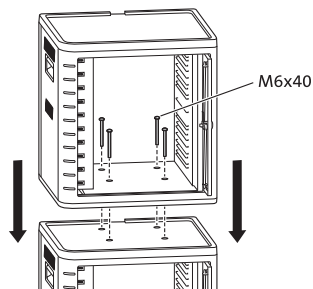


### Apilamiento

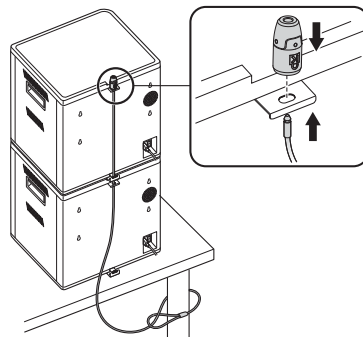
- 1 Retire la almohadilla de silicona del armario.



- 2 Baje la segunda unidad sobre la unidad base fijada. Fije la unidad superior con cuatro tornillos (M6x40, incluidos).

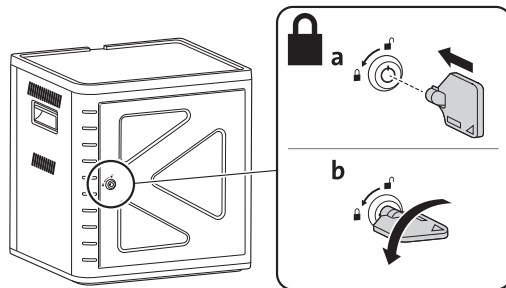


Utilice un candado de cable para bloquear las unidades y atarlas a un anclaje.



**NOTA:** Se pueden apilar hasta dos armarios de carga y sincronización.

### Bloqueo



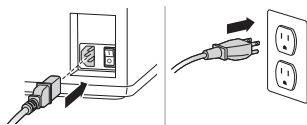


## Prepare el armario para sus tablets

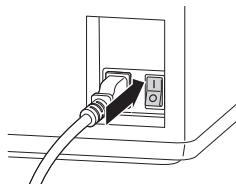
### Encendido

- 1 Conecte el cable de corriente.

Este equipo debe estar conectado a tierra. El cable de alimentación del producto debe conectarse a una toma de corriente con conexión a tierra.

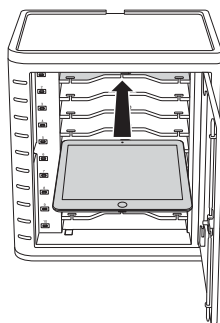


- 2 Ponga el interruptor de alimentación en encendido.

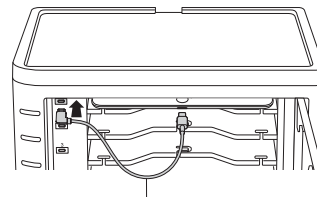


### Coloque las tablets

- 1 Inserte una tablet en cada ranura.

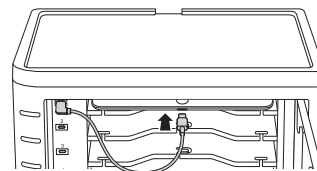


- 2 Enchufe el extremo USB del cable del conector dock en el puerto USB del armario de carga y sincronización.

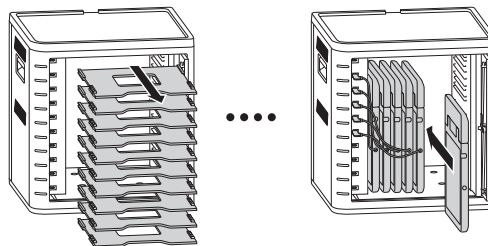


Los cables se venden por separado:  
K32302WW USB-C® Charging Cable (10-pack)

- 3 Enchufe el otro extremo del cable en el conector dock de la tablet.



Para cajas más grandes, retire las bandejas e insértelas verticalmente.



## Cargue las tablets

La carga comienza automáticamente cuando el conector dock se enchufa al iPad.

### Estado del LED

Verde = cargado por completo

Rojo = carga en curso

Rojo intermitente = Protección de sobretensión/temperatura/tensión

**NOTA:** Retire el dispositivo y desconecte la alimentación de CA para restablecer la sobretensión.

### Soporte técnico

El soporte técnico está disponible para todos los usuarios de productos Kensington registrados. La información de contacto del Soporte técnico se encuentra en la última página de este manual.

### Soporte en línea

Puede encontrar la respuesta a su problema en la sección de Preguntas frecuentes (FAQ) del área de Soporte del sitio web de Kensington: [www.support.kensington.com](http://www.support.kensington.com)

### Soporte telefónico

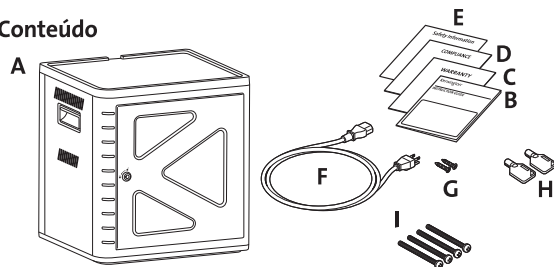
No hay ningún cargo por soporte técnico, excepto los cargos por llamadas de larga distancia cuando corresponda. Visite [www.kensington.com](http://www.kensington.com) para consultar los horarios de soporte telefónico. En Europa, el soporte técnico está disponible por teléfono de lunes a viernes de 09:00 a 18:00 (hora de Europa Central).

Tenga en cuenta lo siguiente cuando llame al soporte:

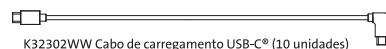
- Llame desde un teléfono donde tenga acceso a su dispositivo.
- Tenga la siguiente información preparada:
  - Nombre, dirección y número de teléfono
  - Nombre del producto Kensington
  - Marca y modelo de su ordenador
  - Software y versión del sistema
  - Características del problema y motivos por los que se ha producido

PT

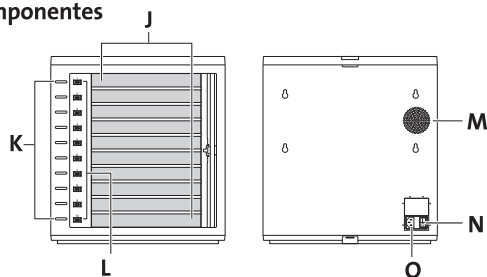
## Conteúdo



Opcional, não incluído.



## Componentes



- A Armário de carregamento USB-C®
- B Manual de utilização
- C Cartão de garantia
- D Ficha de conformidade
- E Informações de segurança
- F Cabo de alimentação
- G Parafusos (2X)
- H Chaves (2X)
- I Parafusos

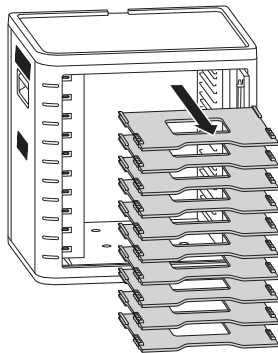
- J Ranhuras para tablets
- K Luzes de estado LED
- L Portas USB-C®
- M Ventilador
- N Interruptor de Alimentação
- O Conector de alimentação

## Instalar gabinete

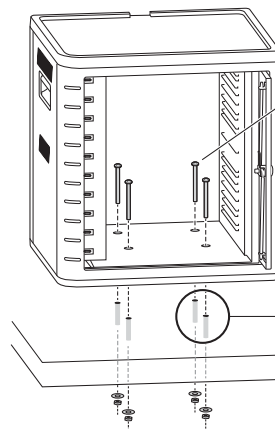
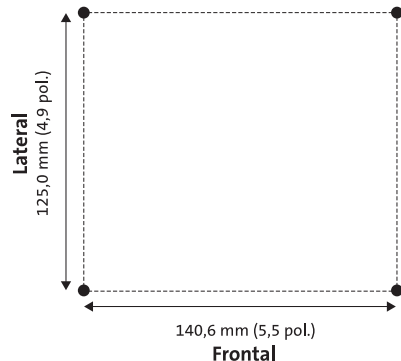
### Proteger

#### Opção 1

- 1 Remova todas as prateleiras do armário.

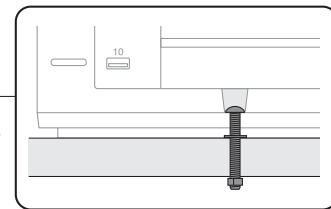


- 2 Marque os orifícios para furar à superfície (espessura máxima de 30 mm). Insira quatro cavilhas (M6 - não fornecidos) a partir do interior do armário e aperte com quatro porcas sextavadas e anilhas (não fornecidos).

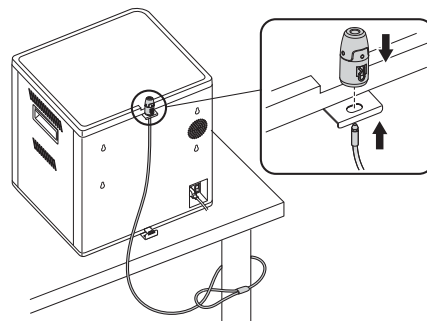


4x parafusos M6  
4x porcas sextavadas M6x5  
4x anilhas M6  
(Não fornecidos)

Os comprimentos dos parafusos devem ser de 30 mm + espessura da mesa. Ao selecionar o comprimento do parafuso, arredonde

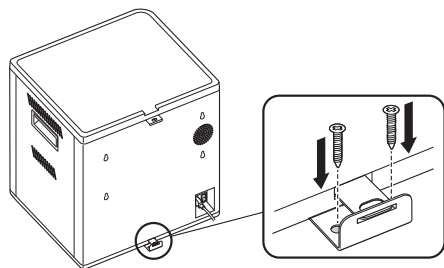


#### Opção 2



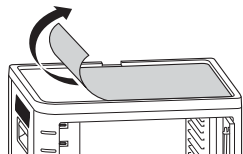
Kit de bloqueio de computador de secretária e periféricos 2.0  
vendido em separado. K64424WW

### Opção 3

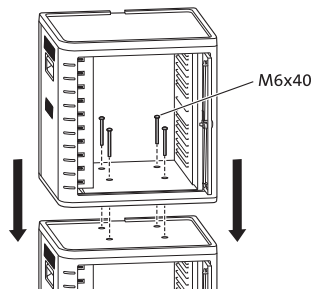


### Empilhamento

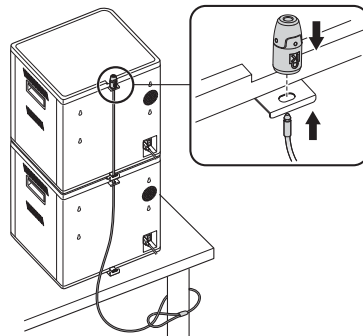
- 1 Retire a almofada de silicone do armário.



- 2 Baixe a segunda unidade sobre a unidade base fixa. Preencha a unidade superior com quatro parafusos (M6X40 - fornecidos).

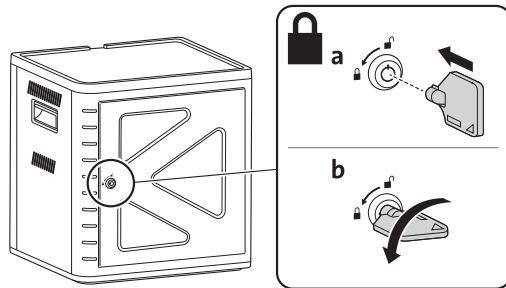


Utilize um cadeado para travar as unidades e prendê-las a uma âncora.



**NOTA** Podem ser empilhados até dois armários de carregamento e sincronização.

### Bloquear

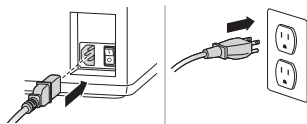


## Configurar o armário para os seus tablets

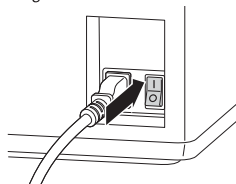
### Ligado

- 1 Ligue o cabo de alimentação.

Este equipamento deve ser ligado à terra. O cabo de alimentação do produto deve ser ligado a uma tomada com ligação à terra.

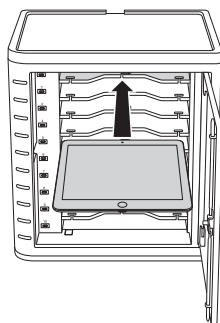


- 2 Rode o botão de alimentação em Ligado.

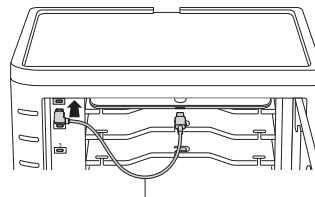


### Carregar os tablets

- 1 Insira um tablet em cada ranhura.

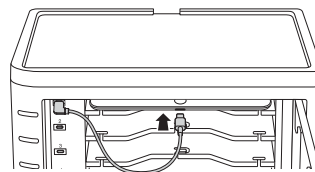


- 2 Ligue a extremidade USB do cabo conector de ancoragem à porta USB no armário de carregamento e sincronização.

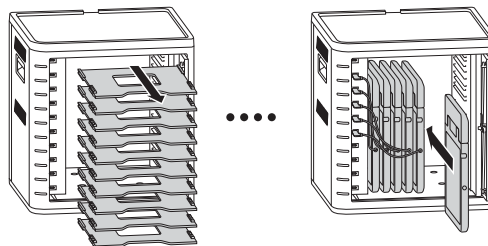


Cabos vendidos em separado:  
K32302WW USB-C® Charging Cable (10-pack)

- 3 Ligue a outra extremidade do cabo ao conector de ancoragem do tablet.



Para caixas maiores, retire as prateleiras e insira verticalmente



## Carregar os tablets

O carregamento começa automaticamente quando o conector de ancoragem é ligado ao iPad.

### Estado LED

Verde = completamente carregado

Vermelho = carregamento em curso

Vermelho intermitente – proteção contra sobrecorrente/temperatura/tensão

**NOTA:** Remover o dispositivo e desligar a alimentação CA para reposição de sobrecorrente.

## Assistência Técnica

A assistência técnica está disponível para todos os utilizadores registados de produtos Kensington. Pode encontrar informações sobre como contactar a assistência técnica na última página deste manual.

### Apoio através da Web

Pode encontrar a resposta para o seu problema na secção "Perguntas mais frequentes (FAQ)" da área de assistência do website da Kensington: [www.support.kensington.com](http://www.support.kensington.com).

### Apoio Telefónico

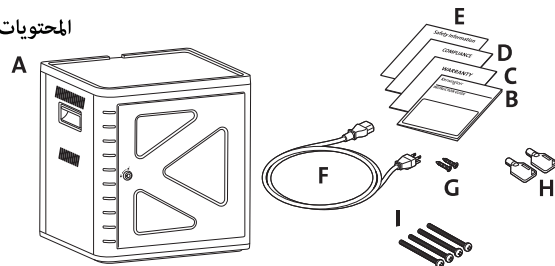
Não existem encargos inerentes ao apoio técnico, exceto os relativos a chamadas de longa distância, quando aplicável. Visite [www.kensington.com](http://www.kensington.com) para conhecer o horário do serviço de apoio técnico. Na Europa, o apoio técnico está disponível por telefone, de segunda a sexta feiras, entre as 09h e as 18h (Hora Central Europeia).

Tenha em conta o seguinte ao solicitar apoio:

- Ligue a partir de um telemóvel que permita o acesso ao seu dispositivo.
- Tenha por perto as seguintes informações:
  - Nome, morada e número de telefone
  - Nome do produto Kensington
  - Marca e modelo do seu computador
  - Software e versão do sistema
  - Sintomas do problema e o que os provocou

AE

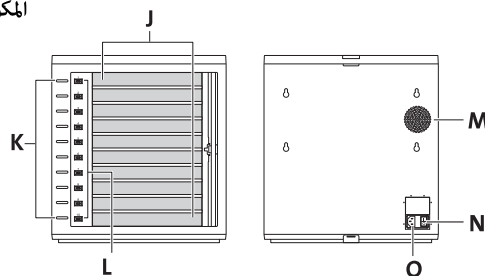
## المحتويات



اختياري، غير مرفق.

كابل شحن USB-C® K32302WW (عبوة مكونة من 10)

## المكونات



A حجرة شحن USB-C®

B دليل التعليمات

C بطاقة الضمان

D ورقة الامتثال

E معلومات السلامة

F كابل الطاقة

G براغي (2)

H مفاتيح (2)

I مسامير

J فتحات للأجهزة اللوحية

K مصابيح LED للحالة

L منافذ USB-C®

M المروحة

N مفتاح طاقة

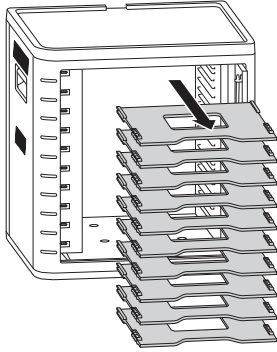
O موصل الطاقة

## تركيب الخزانة

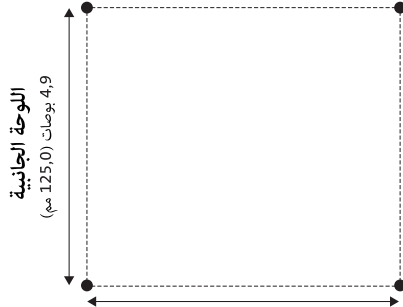
### إحكام التثبيت

#### الخيار 1

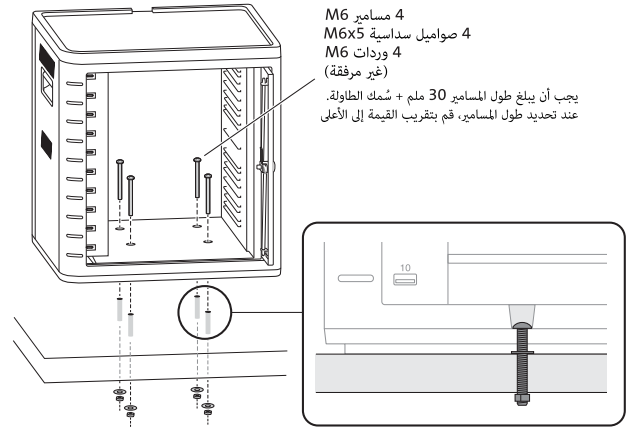
قم بإزالة جميع الأرفف من الحجرة. 1



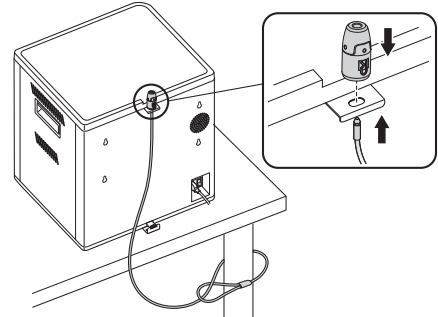
حدد ثقوبًا لحفرها على السطح (بشك لا يتجاوز 30 مم). أدخل أربعة مسامير (M6 - غير مرفقة) من داخل الخزانة وثبتها بأربع صواميل سداسية ووردات (غير مرفقة).



اللوحة الجانبية  
4,9 بوصات (125,0 مم)  
اللوحة الأمامية  
5,5 بوصات (140,6 مم)

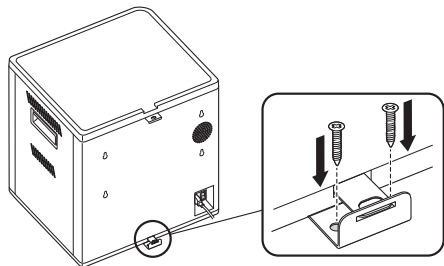


#### الخيار 2



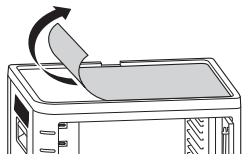
يُباع طقم قفل سطح المكتب والأجهزة الملحقة 2.0 بشكل منفصل.  
K64424WW

### الخيار 3

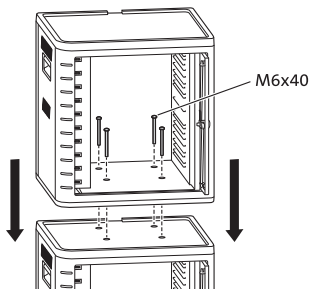


### التكديس

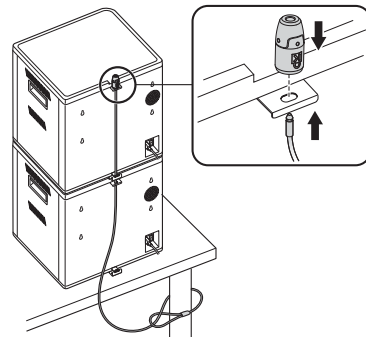
- 1 قم بإزالة حشية السيليكون من الحجرة.



- 2 قم بخفض الوحدة الثانية أعلى وحدة القاعدة المثبتة بإحكام. قم بتثبيت الوحدة العلوية بأربعة مسامير (M6X40 - مرفقة).

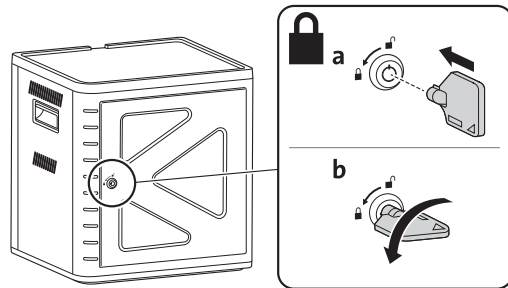


استخدم القفل الكابلي لتثبيت الوحدات معًا وربطها بأداة تثبيت.



ملاحظة: يمكن تكديس ما يصل إلى خزانتي شحن ومزامنة معًا.

### القفل



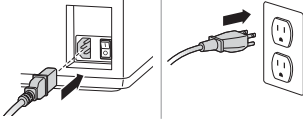


## إعداد الخزانة للأجهزة اللوحية

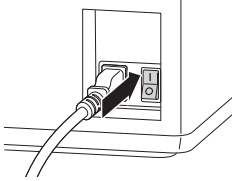
### تشغيل

#### 1. قم بتوصيل كابل الطاقة.

يجب تأريض هذا الجهاز. يجب توصيل سلك الطاقة الخاص بالمنتج بمأخذ مزود بتوصيلة أرضية.

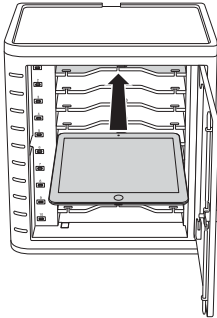


#### 2. قم بتشغيل مفتاح الطاقة.

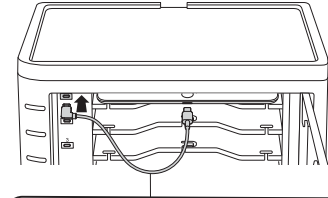


### تحميل الأجهزة اللوحية

#### 1. أدخل جهازًا لوحيًا واحدًا في كل فتحة.

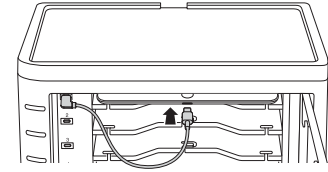


#### 2. قم بتوصيل طرف USB من كابل موصل القاعدة بمنفذ USB في خزانة الشحن والمزامنة.

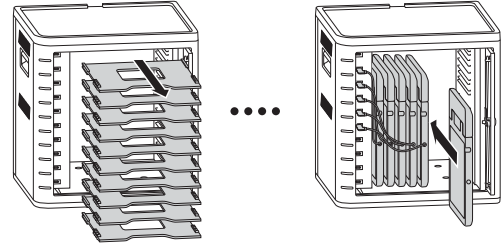


الكابلات ثياع منفصلة:  
K32302WW USB-C® Charging Cable (10-pack)

#### 3. قم بتوصيل الطرف الآخر من الكابل موصل القاعدة بالجهاز اللوحي.



بالنسبة إلى الخزانات الأكبر حجمًا، قم بإزالة الأرفف وأدخلها بشكل رأسي



## شحن الأجهزة اللوحية

تبدأ عملية الشحن تلقائيًا عند توصيل موصل القاعدة بجهاز iPad.

### حالة LED

أخضر = تم الشحن بالكامل

أحمر = جارٍ الشحن

وميض أحمر - حماية من زيادة التيار/درجة الحرارة/الجهد الزائد

ملاحظة: قم بإزالة الجهاز وإيقاف تشغيل طاقة التيار المتردد لإعادة ضبط التيار الزائد.

### الدعم الفني

يتوفر الدعم الفني لجميع مستخدمي منتجات Kensington المسجلين. ويمكن العثور على معلومات الاتصال بالدعم الفني في الصفحة الخلفية من هذا الدليل.

### الدعم عبر الويب

يمكنك العثور على حل لمشكلتك في قسم الأسئلة الشائعة (FAQ) في منطقة الدعم على موقع Kensington الإلكتروني:

[www.support.kensington.com](http://www.support.kensington.com)

### الدعم عبر الهاتف

ا توجد رسوم للدعم الفني باستثناء رسوم المسافات الطويلة حيثما أمكن. يُرجى زيارة [www.support.kensington.com](http://www.support.kensington.com) لمعرفة الأوقات المخصصة للدعم عبر الهاتف. في أوروبا، يتوفر الدعم الفني عبر الهاتف من الاثنين إلى الجمعة من الساعة 09:00 إلى الساعة 18:00 (بتوقيت وسط أوروبا).

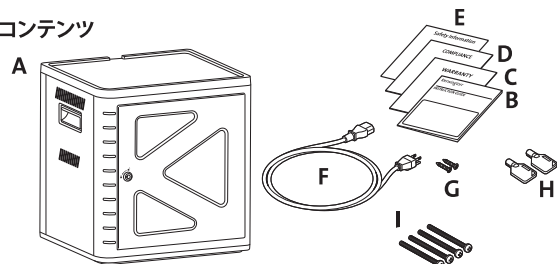
رُجى مراعاة ما يأتي عند الاتصال بالدعم:

- اتصل من هاتف قريب من الجهاز بحيث يمكنك الوصول إليه.
- كن مستعدًا لتقديم المعلومات الآتية:

- الاسم والعنوان ورقم الهاتف
- اسم منتج Kensington
- نوع جهاز الكمبيوتر الخاص بك وطرزته
- برنامج النظام وإصداره
- أعراض المشكلة وأسبابها

JP

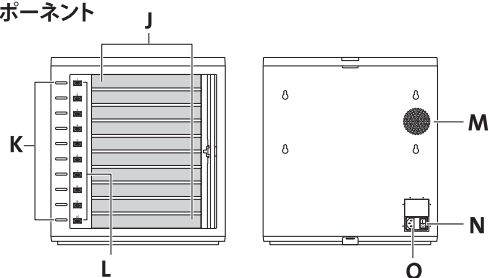
## コンテンツ



別売り

K32302WW USB-C® 充電ケーブル (10 パック)

## コンポーネント



A USB-C® 充電キャビネット

B 説明ガイド

C 保証書

D 法令遵守宣言書

E 安全情報

F 電源ケーブル

G ネジ (x2)

H キー (x2)

I ボルト

J タブレット用スロット

K LED ステータスライト

L USB-C® ポート

M ファン

N 電源スイッチ

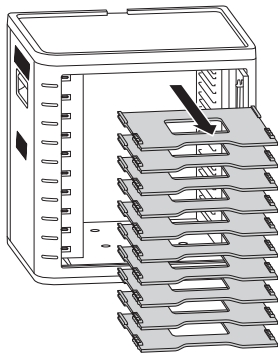
O 電源コネクタ

## キャビネットの取り付け

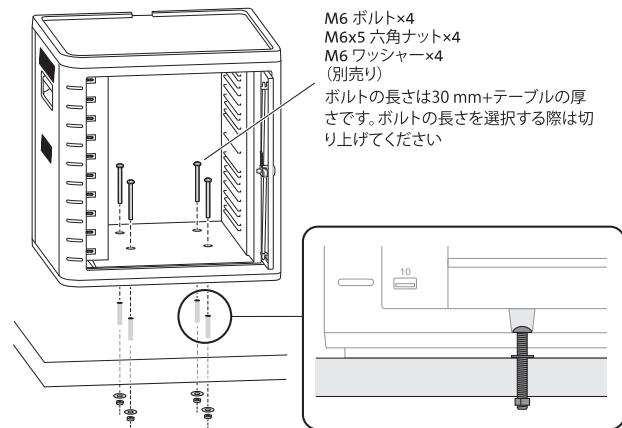
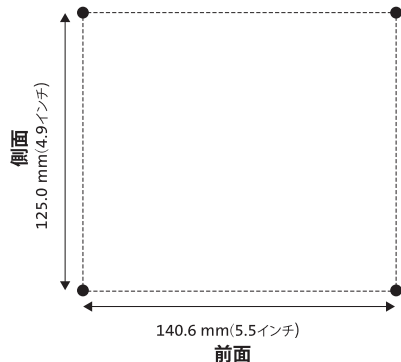
### 固定

#### オプション1

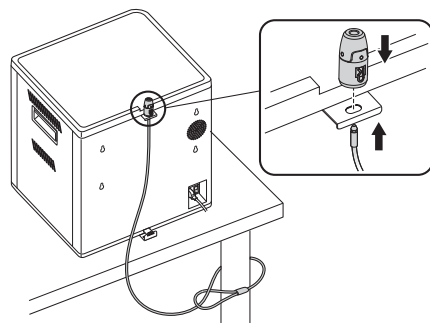
- 1 キャビネットからすべての棚を取り外します。



- 2 表面にドリルで穴を開けてマークします(最大厚さ30 mm)。キャビネットの内側から4本のボルト (M6-別売り) を挿入し、4本の六角ナットとワッシャー (別売り) で固定します。

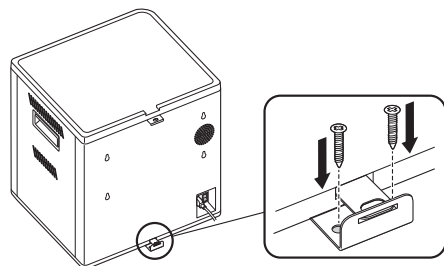


#### オプション2



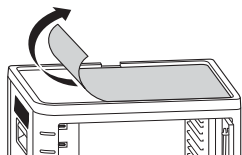
デスクトップおよび周辺機器ロックキット2.0は別売りです。  
K64424WW

### オプション3

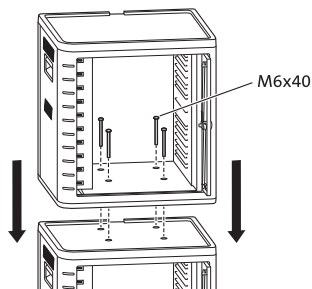


### スタッキング

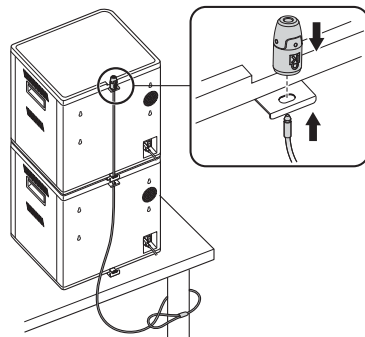
- 1 キャビネットからシリコンパッドを取り外します。



- 2 固定したベースユニットの上部に2番目のユニットを下ろします。上部のユニットを4本のネジ (M6X40-付属) で固定します。

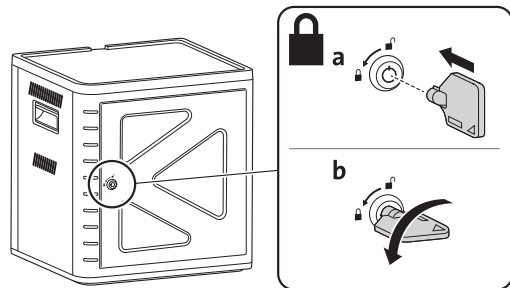


ケーブルロックを使用してユニットをロックし、アンカーに固定します。



**注意:**最大2つの充電・同期キャビネットをスタッキングできます。

### ロック

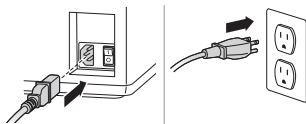


## タブレット用にキャビネットをセットアップ

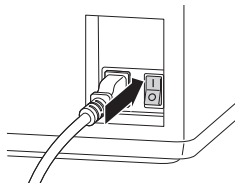
### 電源オン

- 1 電源ケーブルを接続します。

本機器はアース接続が必要です。本製品の電源コードはアース接続のあるコンセントに接続する必要があります。

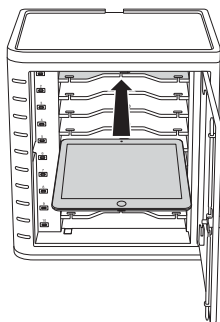


- 2 電源スイッチをオンにします。

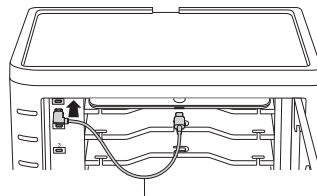


### タブレットをロード

- 1 タブレットを各スロットに1台ずつ挿入します。

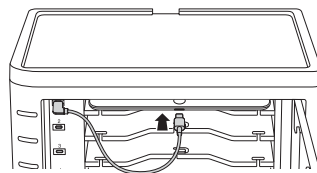


- 2 ドックコネクターケーブルのUSB端をUSB-C®充電キャビネットのUSBポートに差し込みます。

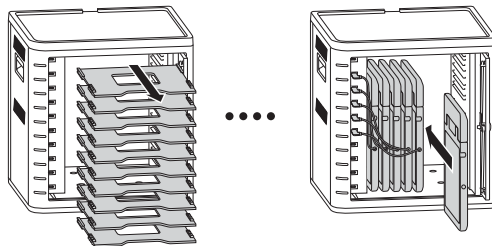


ケーブル(別売り):  
K32302WW USB-C® 充電ケーブル(10 パック)

- 3 ケーブルのもう一方の端をタブレットのドックコネクタに差し込みます。



丈夫なケースに入ったタブレットは、棚を取り外して垂直に挿入します



## タブレットを充電します

ドックコネクタをiPadに差し込むと、自動的に充電開始となります。

### LED ステータス

緑 = フル充電完了

赤 = 充電中

赤で点滅 = 過電流保護、過熱保護、過電圧保護。

**注意:** 過電流リセット、過熱リセット、過電圧リセットを実行するには、AC電源を切り、デバイスを取り外してください。

### テクニカルサポート

Kensington 製品を登録されたユーザー全員に、テクニカルサポートが提供されます。テクニカルサポートの連絡先は、本書の裏面に記載されています。

### Web サポート

Kensington サイト ([www.support.kensington.com](http://www.support.kensington.com)) のサポートエリアの「よくある質問 (FAQ)」セクションに、問題に関する回答が記載されています。

### 電話サポート

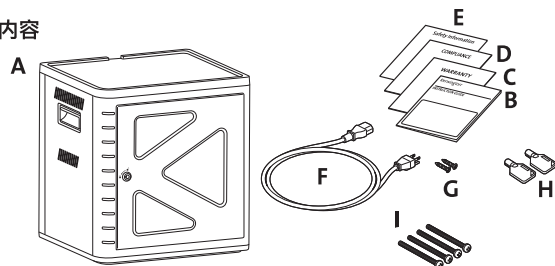
電話によるテクニカルサポートは無料で提供されます (ただし長距離通話料金がかかることがあります)。電話サポートの利用時間については [www.kensington.com](http://www.kensington.com) をご覧ください。ヨーロッパでは、月曜日～金曜日 (09:00～18:00 (中央ヨーロッパ時間))、電話によるテクニカルサポートをご利用いただけます。

テクニカルサポートにお電話でお問い合わせの場合は、以下の点にご注意ください:

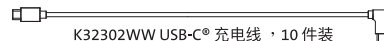
- デバイスにアクセスできる電話からお電話ください。
- 次の情報を提供できるように準備してください:
  - 名前、住所、電話番号
  - Kensington 製品名
  - お使いの PC メーカーとモデル
  - システムソフトウェアとバージョン
  - 問題の症状とその原因

CN

### 内容

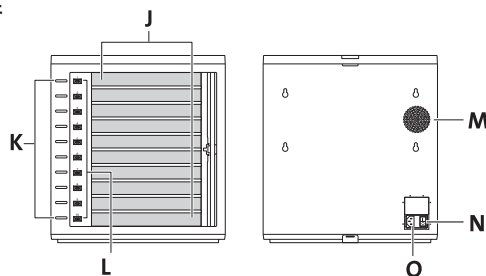


可选, 未随附



K32302WW USB-C® 充電線, 10 件装

### 组件



- A USB-C® 充电柜
- B 操作指南
- C 保修卡
- D 产品合规说明书
- E 安全信息
- F 电源线
- G 螺丝 (2X)
- H 钥匙 (2X)
- I 螺栓

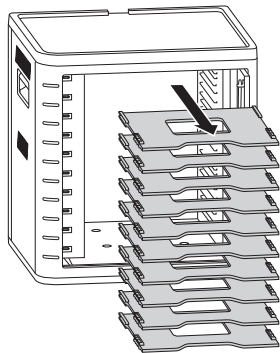
- J 平板电脑插槽
- K LED 状态指示灯
- L USB-C® 端口
- M 风扇
- N 电源开关
- O 电源接口

## 安装柜体

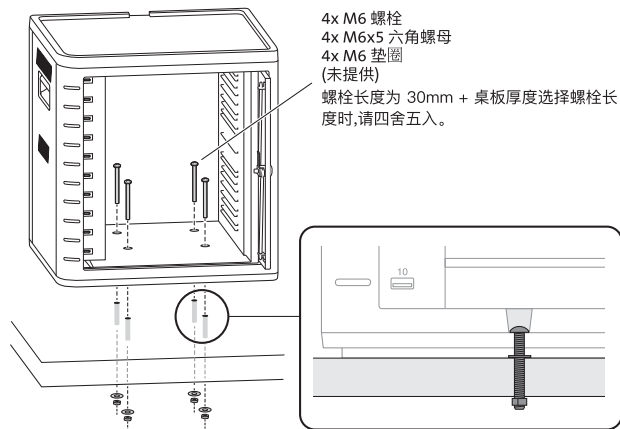
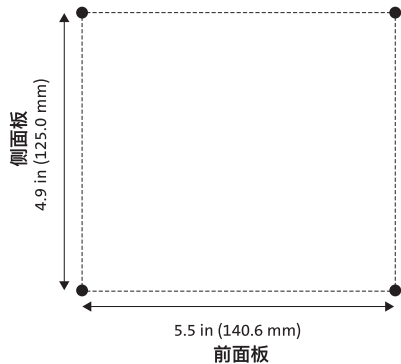
### 固定

#### 选项 1

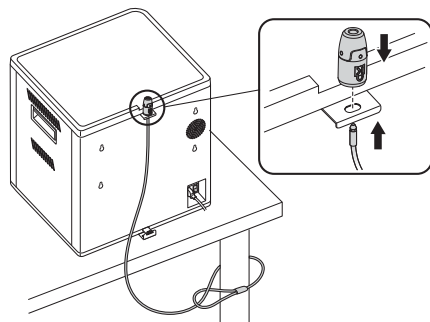
- 1 从柜体中移除所有的隔板。



- 2 在表面标记钻孔位置(最大厚度为 30mm)从柜体内部插入四个螺栓(M6 – 未提供)并使用四个六角螺母和垫圈(未提供)进行固定。

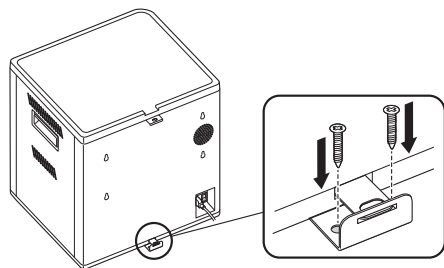


#### 选项 2



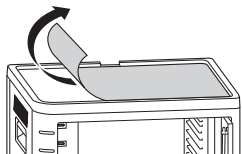
桌子及外围设备锁定套件 2.0 单独销售  
K64424WW

### 选项 3

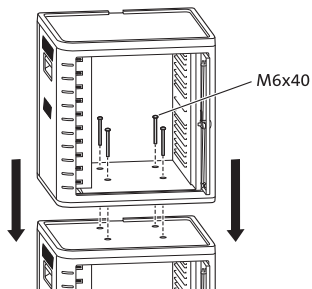


### 堆叠

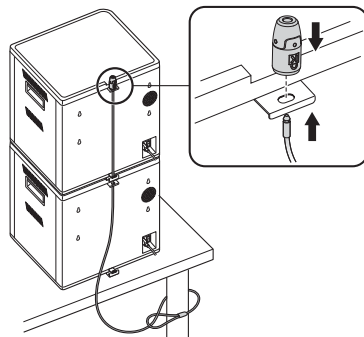
- 1 将硅胶垫从柜体上移除。



- 2 将第二个柜体放在已经固定好的柜体上。使用四个螺丝(M6 x 40 – 已提供)固定好顶部柜体。

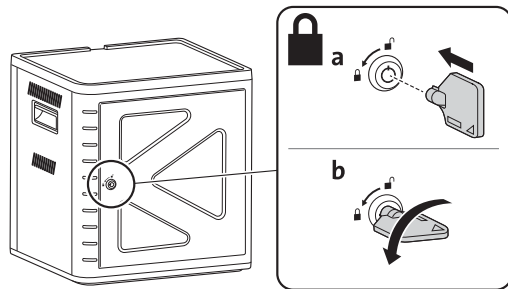


使用电缆锁将充电柜锁在一起并将它们固定到同一个锚点上。



注意：最多可将两个充电和同步柜叠放在一起。

### 锁定



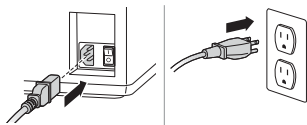


## 为您的平板电脑设置柜体。

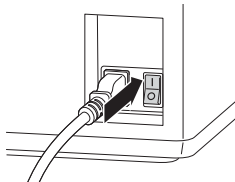
### 电源开启

#### 1 连接电源线。

本设备必须接地。产品的电源线必须连接至已接地连接的插座上。

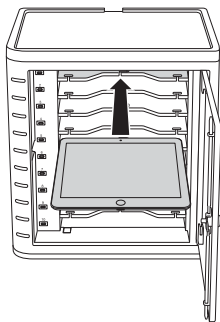


#### 2 将电源开关打开。

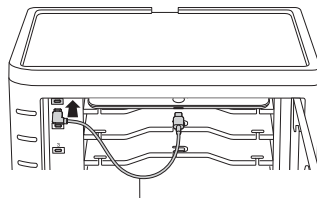


### 加载平板电脑

#### 1 将一台平板电脑放入任意一个插槽中。

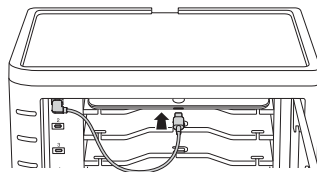


#### 2 将扩展坞连接线的 USB 端插入 USB-C® 充电柜

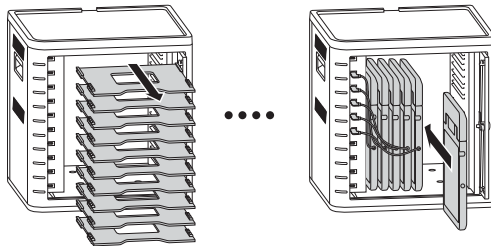


线缆单独出售充电线：  
K32302WW USB-C® 充电线 (10 条装)

#### 3 将线缆的另一端插入平板电脑的扩展坞连接器。



对于装有坚固保护套的平板电脑，请移除隔板并垂直插入。



## 平板电脑充电

当扩展坞连接器插入 iPad 时，充电会自动开始。

### LED 状态

绿灯 = 已充满电

红灯 = 正在充电

红灯闪烁 — 红色闪烁 = 过流保护；过温保护；过压保护。

**注意：**若出现过流、过温或过压情况，请移除设备并关闭交流电源以进行重置。

## 技术支持

Kensington 产品的所有注册用户均可获取技术支持。技术支持部门联系信息可在本手册封底找到。

### 网络支持

在 Kensington 网站 ([www.support.kensington.com](http://www.support.kensington.com)) 上“支持”区域的“常见问题解答 (FAQ)”部分中，可找到您的问题的答案。

### 电话支持

Kensington 提供免费电话技术支持(长途电话要收费)。请访问 [www.kensington.com](http://www.kensington.com) 了解电话支持时段。在欧洲，技术支持电话开通时间为周一至周五 09:00–18:00(欧洲中部时间)

在打电话寻求技术支持之前，谨记以下几点：

- 从可接触到您设备的地点打电话。
- 准备好提供以下信息：
  - 姓名、地址和电话号码
  - Kensington 产品名称
  - 电脑品牌和型号
  - 系统软件和版本
  - 问题症状及起因